



# Lekplatsprogram

för Alvesta Kommun

*Antagen av Nämnden för Samhällsplanering 2015-12-08*



## Innehållsförteckning

Inledning.....	4	Strategi.....	13	Stora Snickaren.....	31
Bakgrund.....	4	Prioriteringar.....	13	Ringaren.....	31
Syfte.....	4	Avveckling.....	13	Hjortsberga.....	32
Metod.....	4	Underhåll.....	13	Lidnäs.....	33
Regler och riktlinjer för lekplatser och lekredskap.....	4	Utveckling.....	14	Moheda.....	34
Lagstiftning.....	4	Lekplatser.....	14	Skogsbyn.....	34
Riktlinjer i Alvesta kommuns översiktsplan 5		Alvesta.....	14	Blåsåsen.....	36
Riktlinje för avstånd till lekplats.....	6	Sländan.....	16	Klöverängen.....	37
Nulägesbeskrivning.....	6	Fjärilen.....	17	Barren.....	38
Kommunens lekredskap.....	6	Ringen.....	18	Tallen.....	39
Resultat från säkerhetsbesiktning.....	6	Gitarren.....	19	Torne.....	40
Kommunens lekplatser.....	7	Hagaparken.....	20	Torpsbruk.....	41
Kostnader för lekplatser.....	7	Stenlyckan.....	21	Vislanda.....	42
Översiktskartor.....	8	Hamrarna.....	22	Vinkeln.....	43
Befolkningsunderlag.....	11	Timmern.....	23	Badet.....	44
Alvesta.....	11	Vimpeln.....	24	Västra torget.....	45
Moheda.....	12	Störjagård.....	25	Östra torget.....	46
Vislanda.....	12	Prästskogen.....	26	Genomförandeplan.....	47
Övriga tätorter.....	13	Munken.....	27	Möjliga nya lekplatser.....	47
		Lunnaparken.....	28	Sammanfattning.....	48
		Lunnagård.....	29		
		Grimslöv.....	30		
		Fereboa.....	30		

## Sammanfattning

Detta lekplatsprogram syftar till att skapa en strategi för hur Alvesta kommun långsiktigt ska arbeta med lekplatser. Det långsiktiga målet är att utveckla kommunens lekplatser till stimulerande mötesplatser för alla åldrar.

Den säkerhetsbesiktning som genomfördes år 2013 upptäckte stora brister i kommunens lekplatser vad gäller krav på säkerhet. Många fel har idag åtgärdats, men fortfarande finns ett stort antal lekplatser som har brister.

Alvesta kommun har med detta dokument skapat en strategi för hur lekplatser i kommunen ska prioriteras. Genom att avveckla lekplatser som exempelvis används sällan eller är olämpligt placerade, frigörs resurser som istället kan användas för att rusta upp och utveckla andra lekplatser.

Alla av Alvesta kommuns lekplatser har fått en av prioriteringarna; *avveckling*, *underhåll* eller *utveckling*. Sammanfattningsvis ges tre av 14 lekplatser i Alvesta tätort prioriteringen avveckling. Fyra ges prioriteringen utveckling och sju ges prioriteringen underhåll.

I Moheda ges en lekplats prioriteringen avveckling. En lekplats i orten ges prioriteringen utveckling och tre ges prioriteringen underhåll.

I Vislanda ges en lekplats prioriteringen avveckling, en ges prioriteringen utveckling och två ges prioriteringen underhåll.

I de mindre tätorterna ges de flesta lekplatserna prioriteringen underhåll. Undantaget är i Grimslöv där en lekplats ges prioriteringen avveckling, för att istället kunna fokusera underhållet på de övriga två lekplatserna som finns i orten.

### Medverkande

*Alvesta kommun, Förvaltningen för samhällsplanering*

Roger Wilsborn, markchef

Karolina Bjers, planarkitekt

*Allbohus Fastighets AB*

Kristina Petersson, servicechef

## **Inledning**

### **Bakgrund**

Under 2013 och 2014 har en certifierad besiktningsman genomfört besiktningar av samtliga lekplatser som Alvesta kommun och det kommunala bostadsbolaget AllboHus Fastighets AB äger. Det framkom då att ett stort antal lekredskap hade så allvarliga fel att vissa åtgärdat krävdes omgående.

Idag finns fortfarande ett stort antal lekplatser i Alvesta kommun som är i akut behov av upprustning på grund av skärpta lagkrav och hög ålder på utrustningen. På grund av dagens brister är lekplatserna inte säkra och många gånger är de oattraktiva för lek.

Många föräldrar idag är beredda att ta sig en bit för att besöka större lekplatser som är stimulerande för såväl barn och vuxna. Därmed har behovet av större lekplatser där många barn kan vistas ökat. Samtidigt används de många mindre lekplatserna alltmer sällan och har på många platser idag spelat ut sin roll.

Målet med detta dokument är att skapa en strategi för kommunens lekplatser och skapa en prioritering mellan lekplatserna i kommunen. Genom att avveckla några lekplatser frigörs medel som kan satsas för att rusta upp och utveckla det mindre antalet lekplatser.

Detta lekplatsprogram behandlar enbart åtgärder och prioriteringar för befintliga lekplatser. Om bedömning görs att ny lekplats bör anläggas krävs nya investeringsbeslut. Med lekplats menas i detta program en anlagd plats med lekredskap.

### **Syfte**

Syftet med detta lekplatsprogram är att skapa en strategi för hur Alvesta kommun långsiktigt ska arbeta med lekplatser.

### **Metod**

De åtgärder som framställs i detta dokument har tagits fram med ett antal underlag som grund.

Stor del grundas i den inventering och besiktning som gjorts av alla lekplatser i kommunen. För alla lekplatser har besiktningsprotokoll skrivits och lekplatserna har fotodokumenterats.

Genom att dela in tätorterna Alvesta, Moheda och Vislanda i delområden har befolkningsunderlaget jämförts med det lekplatsutbud som finns. Beroende på hur situationen ser ut har därefter en sammanställd bedömning gjorts för vilken prioritering lekplatserna bör ha. Prioriteringarna har delats in i avveckling, underhåll och utveckling (läs mer under rubriken *Strategi-Prioriteringar* nedan).

## **Regler och riktlinjer för lekplatser och lekredskap**

### **Lagstiftning**

Det finns flera regler och lagstiftningar som reglerar hur lekplatser ska förvaltas. En av dessa är PBL, Plan och Bygglagen, vilken säger att ”*Lekplatser och fasta anordningar ska underhållas så att risken för olycksfall begränsas*”. PBL ställer även krav på tillgänglighet för personer med nedsatt rörelse eller orienteringsförmåga.



Boverkets byggregler BBR reglerar att; *”Fasta lekredskap ska anordnas så att risken för personskador begränsas. Underlaget till gungor, klätterställningar och dylika redskap ska vara stötdämpande och i övrigt så utformat att risken för personskador vid en olycka begränsas”*. Likaså i BBR regleras tillgänglighet och att lekturstening ska kunna användas av barn och föräldrar med nedsatt rörelse- eller orienteringsförmåga. Däremot behöver inte samtliga lekredskap vara tillgängliga.

En annan lagstiftning att förhålla sig till är PSL Produktsäkerhetslagen som reglerar att *”varor och tjänster ska vara säkra”*.

Slutligen finns Europastandarder för lekredskap och stötdämpande underlag, SS-EN 1176 och 1177. Dessa ställer minimikrav för säkerhet och används vid bedömning av om en produkt är säker enligt kraven i PBL och PSL.

Det är fastighetsägaren som har ansvar för att lekplatsernas egenskaper upprätthålls, detta gäller oavsett tillverkningsår. Fastighetsägaren ansvarar även för att kontroll och besiktning av lekplatserna görs. Kontrollen innebär både rutinmässig visuell kontroll, månadsvis funktionskontroll av stabilitet och slitage samt årlig säkerhetsbesiktning som ska göras av en kompetent person.

### **Riktlinjer i Alvesta kommuns översiktsplan**

I Alvesta kommuns översiktsplan, antagen av Kommunfullmäktige 2008-10-28, finns generella riktlinjer för hur lekplatser i kommunen ska lokaliseras och utformas;

*”Stora gator och andra trafikstråk utgör barriärer framförallt för små barn och äldre personer. Därför bör bostadsnära lekmiljöer och grönområden i första hand utgå från vad dessa grupper behöver i sin närhet utan att behöva passera en större gata.”*

Dessutom finns specifika riktlinjer för kommunens större tätorter. Bland annat pekar översiktsplanen ut att det saknas en allmän lekplats i centrum av Alvesta tätort. Vad gäller Vislanda tätort menar översiktsplanen att en lekplats för mindre barn i bostadsområdet öster om stambanan och norr om Husebyvägen bör övervägas. Då befintliga lekplatser i Moheda bedöms finnas inom tillräckliga avstånd finns inga föreslagna åtgärder inom tätorten. Det som pekas ut är att då Moheda har en långsträckt form, så krävs flera lekplatser i tätorten.

## Riktlinje för avstånd till lekplats

Generellt kan sägas att riktlinjer som finns inom Sverige och EU gällande vilket avstånd barn bör ha till en lekplats ligger mellan 300-500 meter. Riktlinjerna varierar beroende på befolkningstätheten i områden. Då Alvesta kommun inte har jättehög befolkningstäthet jämfört med många andra delar av Sverige och EU har bedömningen gjorts att 500 meter till en lekplats är tillräckligt för att barns och föräldrars behov ska tillfredsställas.

## Nulägesbeskrivning

### Kommunens lekredskap

Totalt finns 517 olika lekredskap i Alvesta kommun, varav runt 312 av dessa kräver eget fallutrymme. Vid besiktningen år 2013 var det endast 10 % av lekredskapen med eget fallutrymme som inte fick någon anmärkning. Anmärkningarna gällde främst hinder i utrymmet, för lite stötdämpande underlag, för kompakt stötdämpande underlag eller fel underlag.

Det vanligaste underlaget för fallutrymmen är sand, vilken har krav att den vara fri från lerpartiklar och ha en fraktion mellan 0,2-2 millimeter. Alla fallunderlag måste underhållas för att de stötdämpande egenskaperna inte ska försämrats.

Materialet i de flesta lekredskap är trä, vilka har en beräknad livslängd på ungefär 15-20 år. Men eftersom det inte krävdes skyltning gällande vilket år redskapet sattes i bruk innan år 1999, saknas idag uppgifter på många av lekredskapen i kommunen.

Däremot är uppskattningen att många av redskapen är äldre än 15-20 år.

## Resultat från säkerhetsbesiktning

År 2013 och 2014 har en säkerhetsbesiktning genomförts av en certifierad besiktningsman. Resultaten från år 2013 års besiktning var att det fanns ett stort antal lekredskap som inte klarade dagens krav på säkerhet. Av de totalt 517 lekredskapen fick 120 stycken klassificeringen att det fanns risk för dödsfall eller allvarlig skada (A-fel) och 130 stycken fick klassificeringen att det fanns risk för stor skada (B-fel).

### Klassning av lekredskap vid säkerhetsbesiktning:

A-fel = Risk för dödsfall eller allvarlig skada

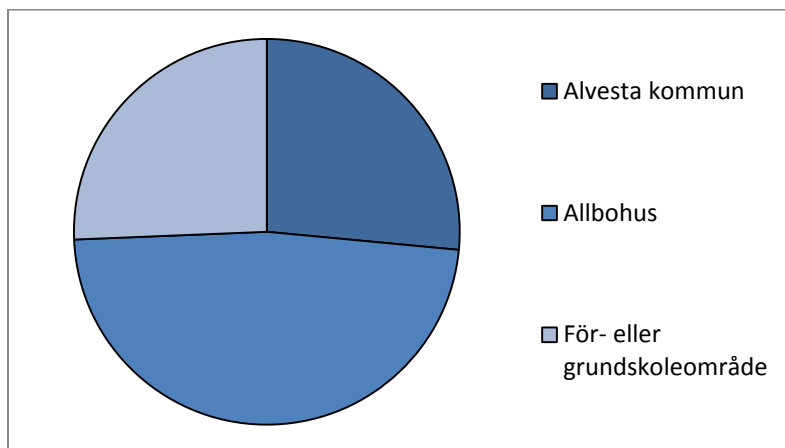
B-fel = Risk för stor skada

C-fel = Risk för mindre skada

De lekredskap som klassades med A-fel åtgärdades direkt, antingen genom att reparera det, eller om detta inte var möjligt genom att ta bort lekredskapet. Däremot finns det idag fortfarande en stor mängd lekredskap med mindre säkerhetsbrister.

## Kommunens lekplatser

Alvesta kommun förvaltar och driver cirka 90 lekplatser, 30 av dessa ägs av Alvesta kommun, 56 stycken ägs av Allbohus och cirka 30 tillhör för- eller grundskoleområden.



*Ansvarsfördelning av de lekplatser som finns i kommunen.*

## Kostnader för lekplatser

För att upprätthålla lekplatsers standard krävs både små och stora åtgärder som fordrar resurser vad gäller tid och pengar. För det första kräver lekplatser *drift*, det vill säga den dagliga skötseln vad gäller renhållning och tillsyn som är nödvändig för att lekplatserna ska vara säkra. För det andra kräver lekplatser *underhåll*, alltså planerade åtgärder för att bevara och säkra lekplatsens tänkta och ursprungliga funktion under dess livslängd. Underhåll kan exempelvis utgöras av luckring av fallunderlag, påfyllning av sand, målning och ytbehandling, smörjning av lager samt byte eller reparation av trasiga komponenter. För det tredje kräver lekplatser

*investeringar*, vilket innebär åtgärder som syftar till att höja standarden på lekplatserna. Det kan exempelvis vara i syfte att öka säkerhetsgraden för att nå europastandardens krav, eller för att öka attraktionskraften och/eller tillgängligheten för en lekplats.

## **Översiktskartor**

På nästkommande två sidor presenteras översiktskartor över befintliga lekplatser inom tätorterna Alvesta, Moheda och Vislanda. Kommunala lekplatser presenteras med en buffert om 500 meter, vilken representerar det upptagningsområde som lekplatsen bedöms ha.

Det är enbart Alvesta kommuns lekplatser som presenteras med upptagningsområde. Anledningen till detta är att Allbohus lekplatser som finns belägna inom skol- eller bostadsområden inte är tillgängliga för allmänheten i lika stor grad som de lekplatser som Alvesta kommun förvaltar. De lekplatser som finns inom ett av Allbohus bostadsområden syftar främst till att tillgodose boendes behov inom området. Vad gäller skolområden har allmänheten inte tillträde till området under tiden då verksamheten pågår. Däremot har skolområden ofta ett bra utbud av lekutrustning och kan användas av allmänheten under de tider då ordinarie verksamhet inte pågår. Allbohus lekplatser kan således vara ett bra komplement till de allmänna lekplatser som Alvesta kommun tillhandahåller.

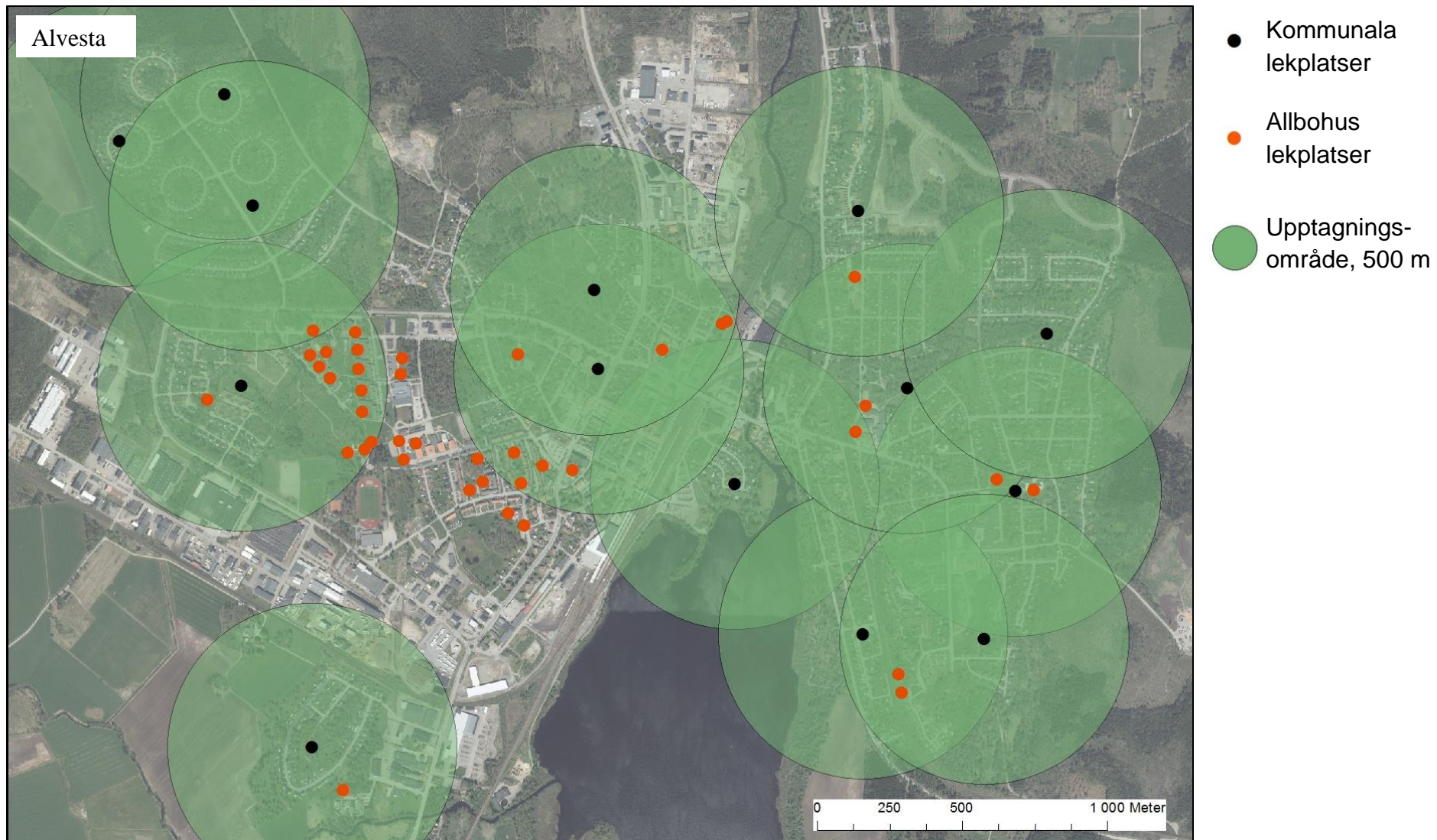
Kartorna presenterar inte de privatägda lekplatser som eventuellt finns inom tätorterna då Alvesta kommun inte har rådighet över dessa.

### ***Lekplatser i Alvesta***

Alvesta kommun ansvarar idag för 14 lekplatser inom Alvesta tätort. På den östra sidan är lekplatserna generellt jämt utspridda och det

finns få områden där barn har längre än 500 meter till en lekplats. Det finns flera områden där barn till och med kan nå fler än en lekplats inom upptagningsområdet av 500 meter från bostaden.

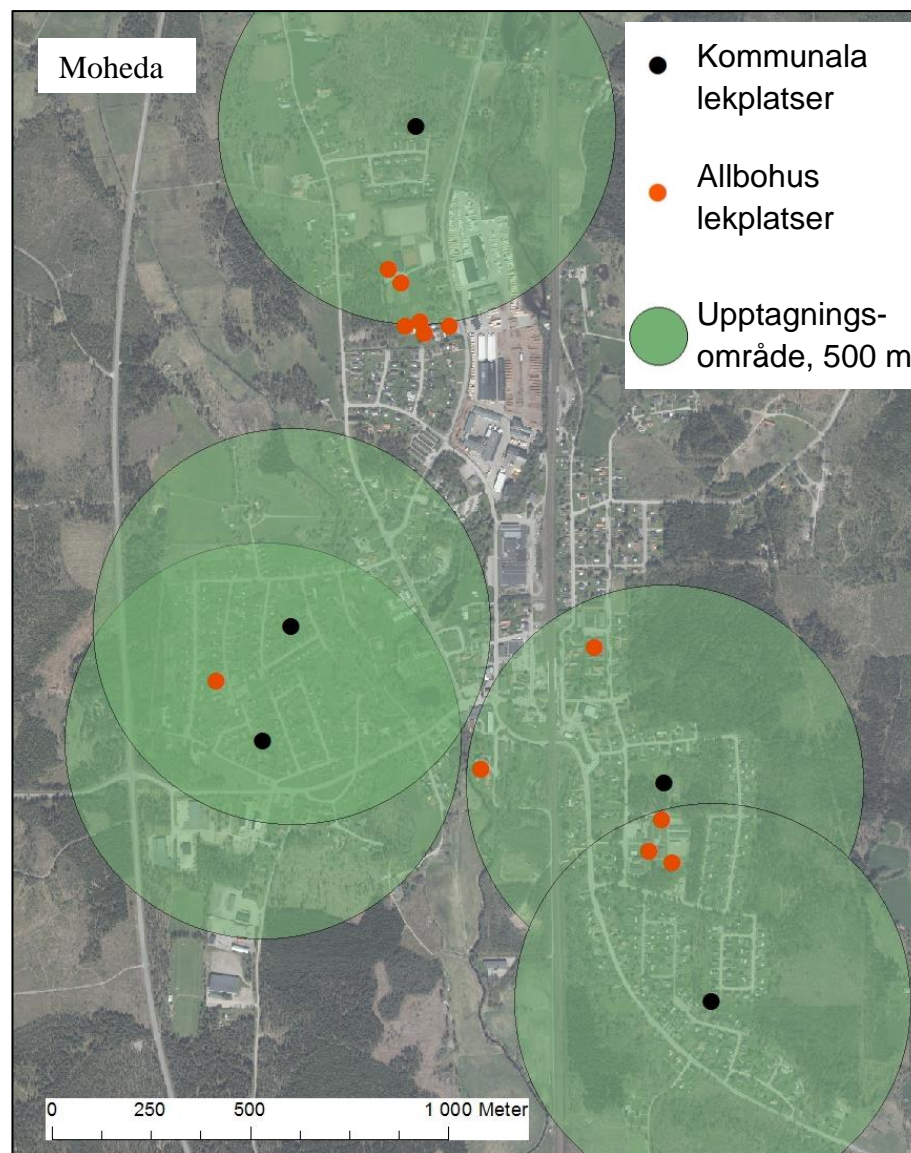
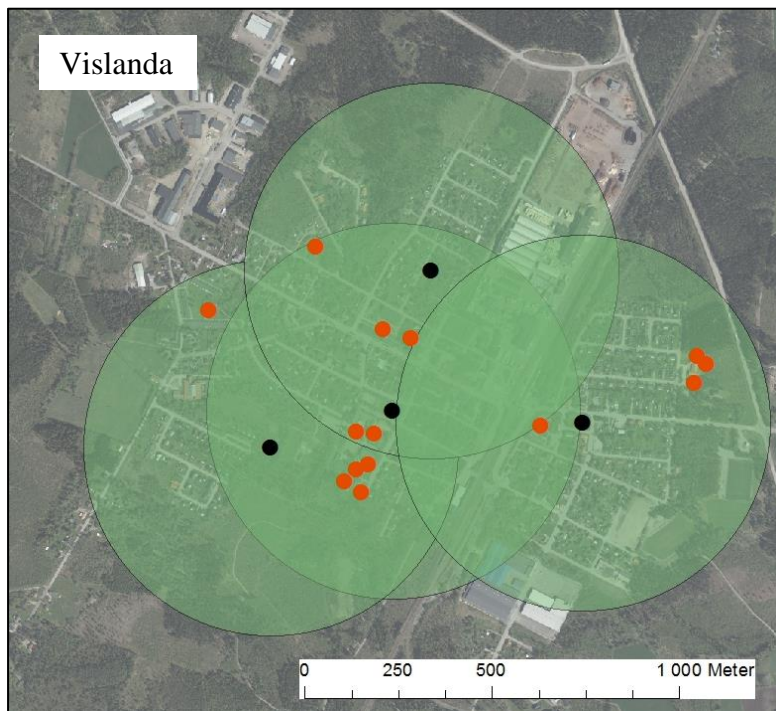
På den västra delen av tätorten är lekplatser mer ojämnt fördelade. Det finns en del områden där det idag inte är möjligt att nå en lekplats inom 500 meter från bostaden. Dessa områden finns bland annat norr om Värnamovägen samt utmed Blädingevägen och Hjortsbergavägen. Däremot finns det även delar där det finns ett gott utbud av lekplatser. I exempelvis Påvelsgårdsområdet med omnejd (nordvästra delen av tätorten) är det i vissa delar möjligt att inom 500 meter från sin bostad nå två till tre lekplatser. I områdena runt Grönkullaskolan och vid bostadskvarteret Rönnedal finns ett stort antal lekplatser som Allbohus förvaltar.





### Lekplatser i Vislanda och Moheda

I Vislanda finns idag fyra kommunala lekplatser, fördelade enligt bilden till vänster. I princip all bostadsbebyggelse ligger inom 500 meter från en lekplats. Flera områden har dessutom möjlighet att nå fler än en lekplats inom upptagningsområdet av 500 meter. I Moheda finns idag fem lekplatser, fördelade enligt bilden till höger. I Moheda finns lekplatser koncentrerade i de södra tätortsdelarna. Barn har i många delar möjlighet att nå två lekplatser som ligger inom 500 meter från bostaden. Däremot finns få lekplatser i de norra delarna och det är i vissa områden inte möjligt att nå en lekplats inom 500 meter från din bostad.



## Befolkningsunderlag

För att analysera dagens situation har tätorterna Alvesta, Moheda och Vislanda delats in i delområden. Syftet är att få en bild av hur befolkningsunderlaget ser ut i de olika områdena och jämföra det med dagens lekplatsutbud. Delområdena är indelade efter större barriärer så som järnväg eller större gata som barn inte ska behöva korsa för att nå en lekplats. Befolkningsunderlaget består av barn i åldrarna 0-14 år och personer över 70 år. Om många äldre bor i ett område (främst vid villaområden) kan detta vara en indikation om att området kan få en föryngrad befolkning inom några års tid.

Förmodan är att äldre över 70 år inom snar framtid kommer att sälja sin bostad och att barnfamiljer kan komma att flytta in.

### Alvesta



Delområden i Alvesta tätort. Alvesta har delats in i tolv delområden.

### ALVESTA

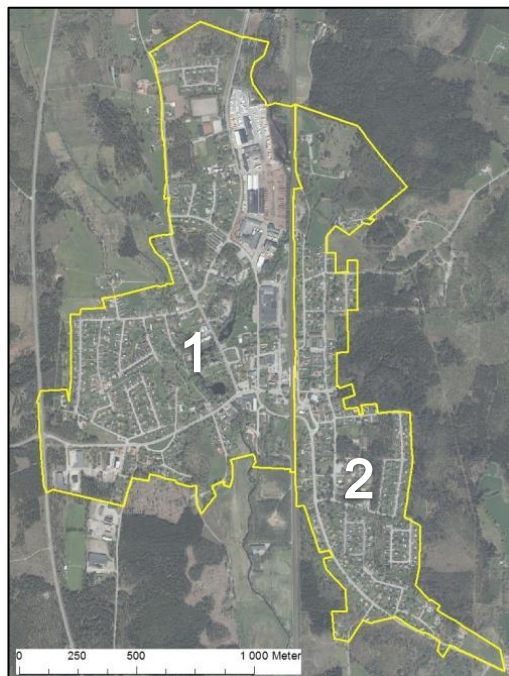
Område	0-4	5-9	10-14	Summa	70+	Lekplatser Idag
1	57	66	58	181	147	3
2	121	119	101	341	33	1
3	25	18	8	51	38	1
4	93	64	55	212	221	1
5	35	33	41	109	34	0
6	85	56	47	188	261*	0
7	7	15	9	31	74	1
8	35	43	28	106	64	2
9	41	80	45	166	62	2
10	16	24	36	76	93	1
11	31	65	50	146	78*	1
12	58	48	33	139	65	1

\*Personer över 70 år vilka är boende på Högåsen och Bryggaren i Alvesta har tagits bort från statistiken

Sammanfattningsvis kan sägas att det i oktober 2015 fanns 1746 barn i Alvesta tätort mellan åldrarna 0-14 år, vilka delar på sammanlagt 14 kommunala lekplatser. Detta betyder att genomsnittet för hur många barn som delar på en lekplats utgör av ungefär 125 barn. I område sex, bestående av Alvesta centrum finns idag ingen lekplats, men däremot 188 barn. Minst antal barn/lekplats finns i område sju, där områdets 31 barn delar på en lekplats.



## Moheda



I Moheda finns 290 barn mellan 0-14 år (oktober 2015), vilka delar på fem lekplatser. Detta betyder att genomsnittet för hur många barn som delar på en lekplats utgörs av ungefär 58 barn.

*Delområden för Moheda.*

### MOHEDA

Område	0-4	5-9	10-14	Summa	70+	Lekplatser Idag
<b>1</b>	68	57	39	<b>164</b>	178*	3
<b>2</b>	32	44	50	<b>126</b>	118	2

\*Personer över 70 år vilka är boende på Furuliden i Moheda har tagits bort från statistiken

## Vislanda



I Vislanda finns 301 barn mellan 0-14 år (oktober 2015), vilka delar på fyra lekplatser. Detta betyder att genomsnittet för hur många barn som delar på en lekplats utgörs av ungefär 75 barn.

*Delområden för Vislanda.*

### VISLANDA

Område	0-4	5-9	10-14	Summa	70+	Lekplatser Idag
<b>1</b>	28	27	36	<b>91</b>	110	1
<b>2</b>	31	47	43	<b>121</b>	100*	2
<b>3</b>	27	33	29	<b>89</b>	66	1

\*Personer över 70 år vilka är boende på Björkliden i Vislanda har tagits bort från statistiken.



## Övriga tätorter

Förutom i tätorterna Alvesta, Moheda och Vislanda finns lekplatser som Alvesta kommun förvaltar även i några av de mindre tätorterna i kommunen. Tätorterna har inte delats in i delområden, utan varje tätort räknas som ett område. Flest antal finns i Grimslöv där Alvesta kommun förvaltar tre lekplatser. I Grimslöv finns även flest antal barn med 120 boende (oktober 2015). Detta betyder att genomsnittet för hur många barn som delar på en lekplats utgörs av 40 barn/lekplats. I Hjortsberga bor 51 barn som delar på en lekplats. I Lidnäs bor 22 barn som delar på en lekplats. I Torne bor 23 barn som delar på en lekplats. I Torpsbruk bor 59 barn som delar på en lekplats.

### ÖVRIGA TÄTORTER

Område	0-4	5-9	10-14	Summa	70+	Lekplatser Idag
Grimslöv	46	39	35	<b>120</b>	77*	3
Hjortsberga	18	14	19	<b>51</b>	33	1
Lidnäs	12	8	2	<b>22</b>	15	1
Torne	3	9	11	<b>23</b>	24	1
Torpsbruk	19	21	19	<b>59</b>	43	1

\*Personer över 70 år vilka är boende på Asken i Grimslöv har tagits bort från statistiken.

## Strategi

Alvesta kommun har skapat en strategi för hur lekplatser i kommunen ska prioriteras. Målet är att möjliggöra för satsning av färre, men större lekplatser. Genom att avveckla lekplatser som exempelvis används sällan eller är olägligt placerade, frigörs resurser som kan användas för att istället rusta upp och utveckla andra lekplatser. Mindre antal lekplatser leder till enklare underhåll, samtidigt som standard och utbud av lekredskap förbättras.

## Prioriteringar

### Avveckling

När beslut har tagits att en lekplats ska få prioriteringen *avveckling* betyder det att lekplatsen successivt ska bli mindre. De lekredskap som inte når säkerhetsstandarden tas bort, medan de lekredskap som fortfarande är i gott skick kan finnas kvar. Detta betyder att lekplatsen kan vara kvar under en längre tid även efter beslut om avveckling. Efter den tidpunkt då en lekplats har avvecklats är det av stor vikt att markområdena även då känns omhändertagna. Det kan krävas åtgärder för att göra platsen trevlig att vistas på. I många fall kan platsen anpassas och göras lämplig för spontanlek. Sittmöjligheter med bänkar som finns intill lekplatser bör i så stor mån möjligt finnas kvar.

### Underhåll

En lekplats som får prioriteringen *underhåll* ska rustas upp allt eftersom detta krävs. När ett lekredskap inte längre är tjänligt för lek, tas detta bort och ersätts med ett nytt likvärdigt redskap.

## **Utveckling**

En lekplats som får prioriteringen *utveckling* ska få fortsatt underhåll, men planeras även få komplettering av lekredskap. Det kan exempelvis vara att det finns behov av att tillfredsställa fler åldersgrupper då det saknas lekredskap för antingen mindre eller större barn.

## **Lekplatser**

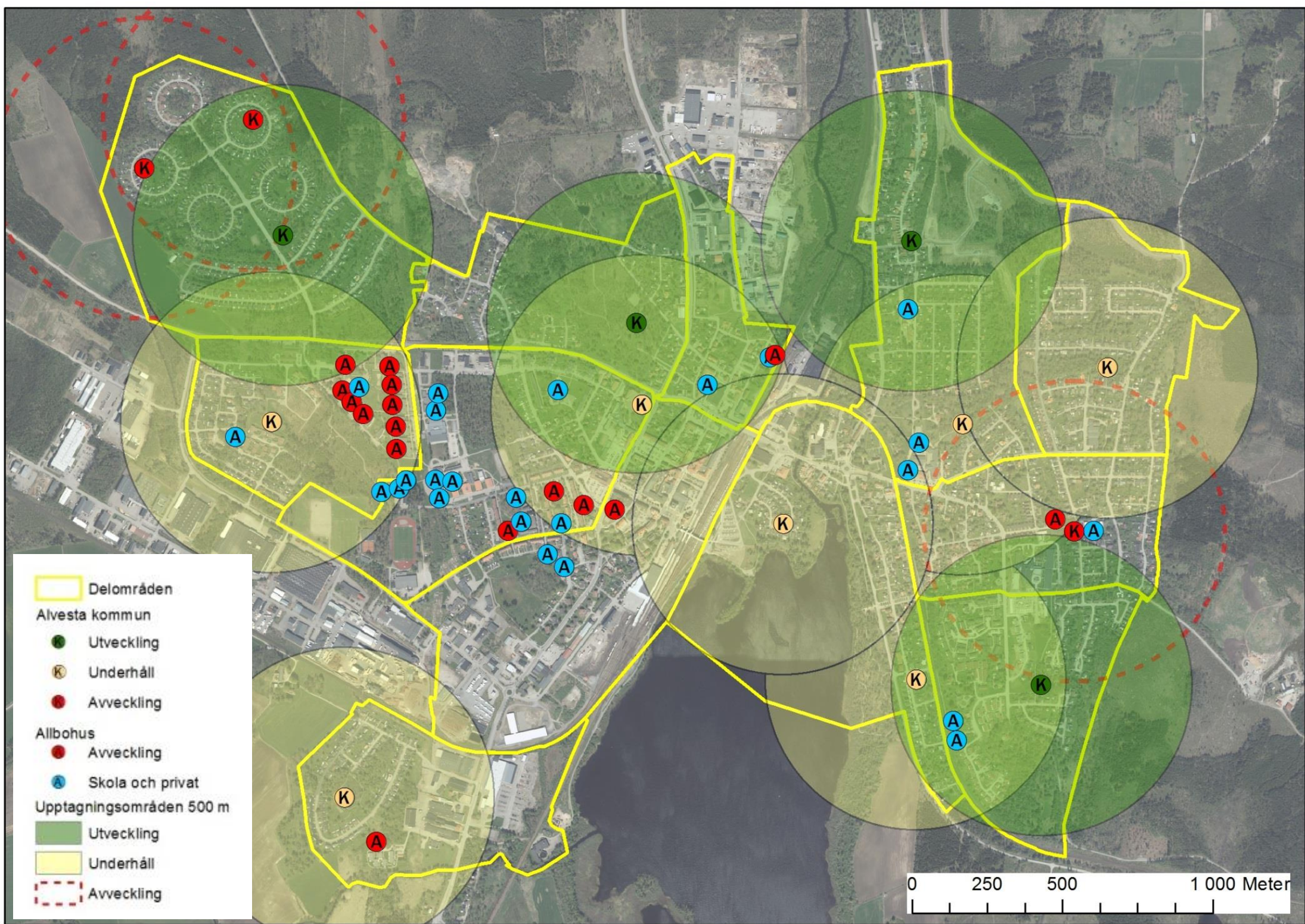
Nedan presenteras prioriteringen av de lekplatser som Alvesta kommun förvaltar. Tätorterna presenteras i bokstavsordning. Först presenteras en karta över lekplatserna, följt av en redogörelse av varje lekplats med bilder och en kort beskrivning av lekplatsens status. Prioriteringen av att utveckla, underhålla eller avveckla en lekplats förklaras vid behov.

I kartorna presenteras lekplatserna med en buffertzona av 500 meter, vilken representerar lekplatsernas tänkta upptagningsområde. Allbohus lekplatser redovisas i kartan, men utan tänkbart upptagningsområde då dessa lekplatser inte finns tillgängliga för allmänheten under alla tider på dygnet. Lekplatserna ska ses som ett komplement till de lekplatser som Alvesta kommun förvaltar. Övriga privatägda lekplatser i kommunen presenteras inte då Alvesta kommun inte har rådighet över dessa och de är heller inte tillgängliga för allmänheten.

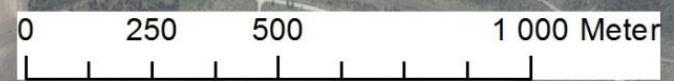
## **Alvesta**

I Alvesta tätort finns idag 14 lekplatser. Strategin består i att avveckla tre av dessa, i förmån för att istället utveckla fyra andra lekplatser. Sju stycken av tätortens lekplatser ges prioriteringen underhåll.





- Delområden
- Alvesta kommun
- Utveckling
- K Underhåll
- Avveckling
- Allbohus
- Avveckling
- A Skola och privat
- Upptagningsområden 500 m
- Utveckling
- Underhåll
- Avveckling





## Sländan

Plats: Sländvägen, Alvesta



Lekplatsen ges prioriteringen avveckling. Lekplatsen har litet utbud och då stora säkerhetsbrister upptäcktes vid inventering har lekplatsens utrustning redan tagits bort. Idag finns ett fotbollsmål kvar på platsen.



**Prioritering: Avveckling**

## Fjärilen

Plats: Fjärilsvägen, Alvesta



Lekplatsen ges prioriteringen avveckling. Lekplatsen har litet utbud och då stora säkerhetsbrister upptäcktes vid inventering har gungställningarna redan tagits bort.



**Prioritering: Avveckling**



## Ringen

Plats: Odlingvägen, Alvesta



Lekplatsen ges prioriteringen utveckling. Detta för att kompensera för de två mindre lekplatser i närområdet som avvecklas. En första prioritering bör vara att komplettera lekplatsen med lekredskap för äldre barn.



**Prioritering: Utveckling**



## Gitarren

Plats: Gitarrvägen, Alvesta



Lekplatsen ges prioriteringen underhåll. Markförhållanden på platsen gör att lekplatsen ofta står under vatten. Dränering av området hade därmed gjort lekplatsen mer attraktiv.



**Prioritering: Underhåll**



## Hagaparken

Plats: Trädgårdsgatan/Björkgatan, Alvesta



Lekplatsen ges prioriteringen utveckling. Hagaparken är ett utflyktsmål för både allmänhet samt för- och grundskolor i kommunen.



**Prioritering: Utveckling**



## Stenlyckan

Plats: Allbogatan, Alvesta



Lekplatsen ges prioriteringen underhåll.

**Prioritering: Underhåll**

## Hamrarna

Plats: Ringvägen, Alvesta



Lekplatsen ges prioriteringen underhåll. I dagsläget är det framförallt rutschbanan som är i behov av reparation.



**Prioritering: Underhåll**



## Timmern

Plats: Timmervägen, Alvesta



Lekplatsen ges prioriteringen underhåll. Det finns flera lekredskap som behöver åtgärdas, bland annat rutschbanan som har säkerhetsbrister.

Det kan framöver bli aktuellt att anlägga en ny lekplats i Sjöparken. Vid denna tidpunkt kan det bli aktuellt att avveckla lekplatsen vid Timmervägen och flytta lekredskapen till den nya lekplatsen. Att anlägga en lekplats i Sjöparken bedöms skapa en mer allmänt tillgänglig lekplats jämfört med att ha kvar den på befintlig plats.



**Prioritering: Underhåll**



## Vimpeln

Plats: Vimpelvägen/Engagatan, Alvesta



Lekplatsen ges prioriteringen underhåll. Lekplatsen har flera brister som idag behöver åtgärdas inom kort. Bland annat behöver rutschbanan bytas ut och fallsanden saneras.



**Prioritering: Underhåll**

## Störjagård

Plats: Störjagårdsvägen/Augusts väg, Alvesta



Lekplatsen ges prioriteringen utveckling. Framförallt bör lekplatsen kompletteras med lekredskap för äldre barn.



**Prioritering: Utveckling**



## Prästskogen

Plats: Svedjevägen, Alvesta



Lekplatsen ges prioriteringen underhåll. Idag är det framförallt gungställningarna som har brister som behöver åtgärdas.



**Prioritering: Underhåll**



## Munken

Plats: Munkvägen/Tallvägen, Alvesta



Med grund i den nybyggnation som pågår i Spåningslanda samt vidare planläggning av bostäder i området ges lekplatsen prioriteringen utveckling.

Rutschbanan inom lekplatsen behöver åtgärdas då den mynnar ut i en sandlåda, vilket inte är acceptabelt utifrån säkerhetsaspekter.



**Prioritering: Utveckling**



## Lunnaparken

Plats: Furulundsvägen/Ekelundsvägen, Alvesta



Lekplatsen ges prioriteringen underhåll. Överlag behöver lekplatsen ses över och äldre lekredskap i trä behöver inom kort bytas ut.



**Prioritering: Underhåll**



## Lunnagård

Plats: Vintervägen, Alvesta



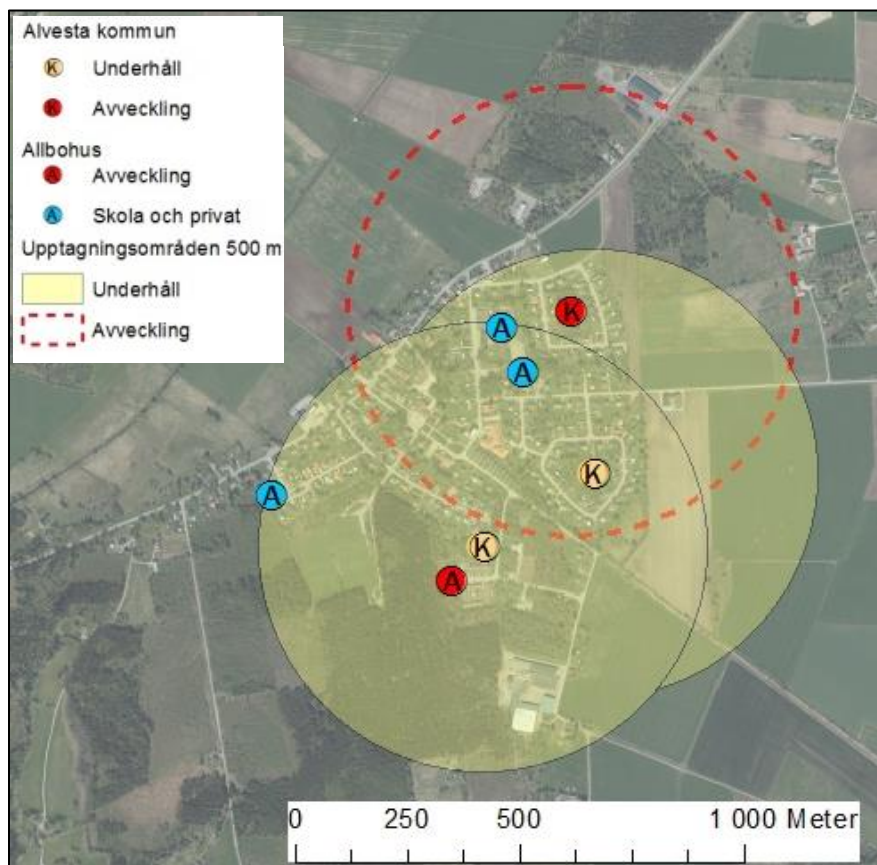
Lekplatsen ges prioriteringen avveckling på grund av att lekplatsen är i stort behov av underhåll och då det finns en förskola med lekplats inom kort avstånd. Inom stor del av området finns likaså möjlighet för barn att nå en lekplats inom upptagningsområdet av 500 meter.



**Prioritering: Avveckling**

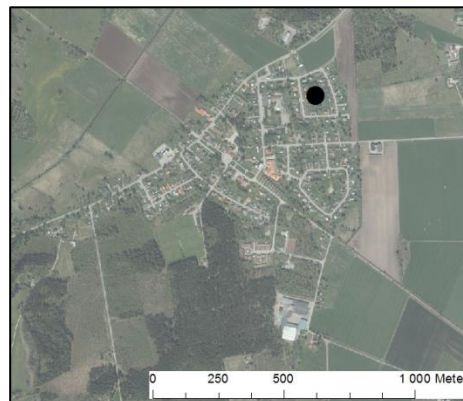
## Grimslöv

I Grimslöv finns idag tre lekplatser som Alvesta kommun förvaltar. En av dessa ges prioriteringen avveckling till förmån för de två lekplatser som finns kvar, vilka båda är i stort behov av underhåll.



## Fereboa

Plats: Fereboavägen, Grimslöv



Lekplatsen ges prioriteringen avveckling. Det finns rötskador på flera av lekredskapen och det saknas fallunderlag.



**Prioritering: Avveckling**



## Stora Snickaren

Plats: Snickarvägen, Grimslöv



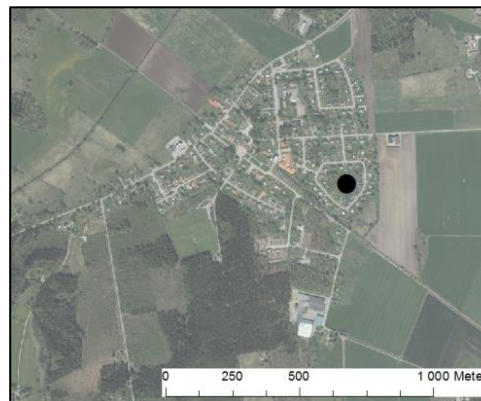
Lekplatsen ges prioriteringen underhåll. Klätterställning och vidbyggd rutschbana är rötskadad och behöver bytas ut. Även vippungor har brister.



**Prioritering: Underhåll**

## Ringaren

Plats: Ringvägen, Grimslöv



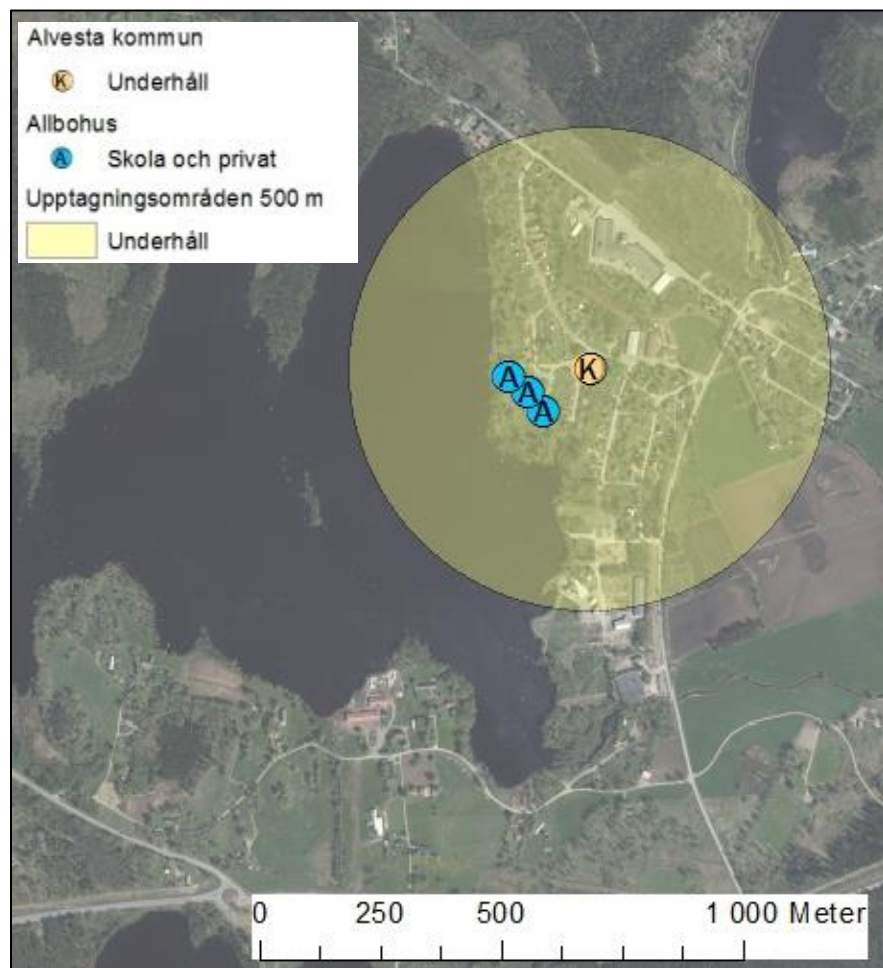
Lekplatsen ges prioriteringen underhåll.



**Prioritering: Underhåll**

## Hjortsberga

I Hjortsberga finns idag en lekplats som Alvesta kommun förvaltar. Denna ges prioriteringen underhåll. Framförallt är det indianhusen och rutschbanan som behöver åtgärdas.



Plats: Åredavägen/Skolvägen

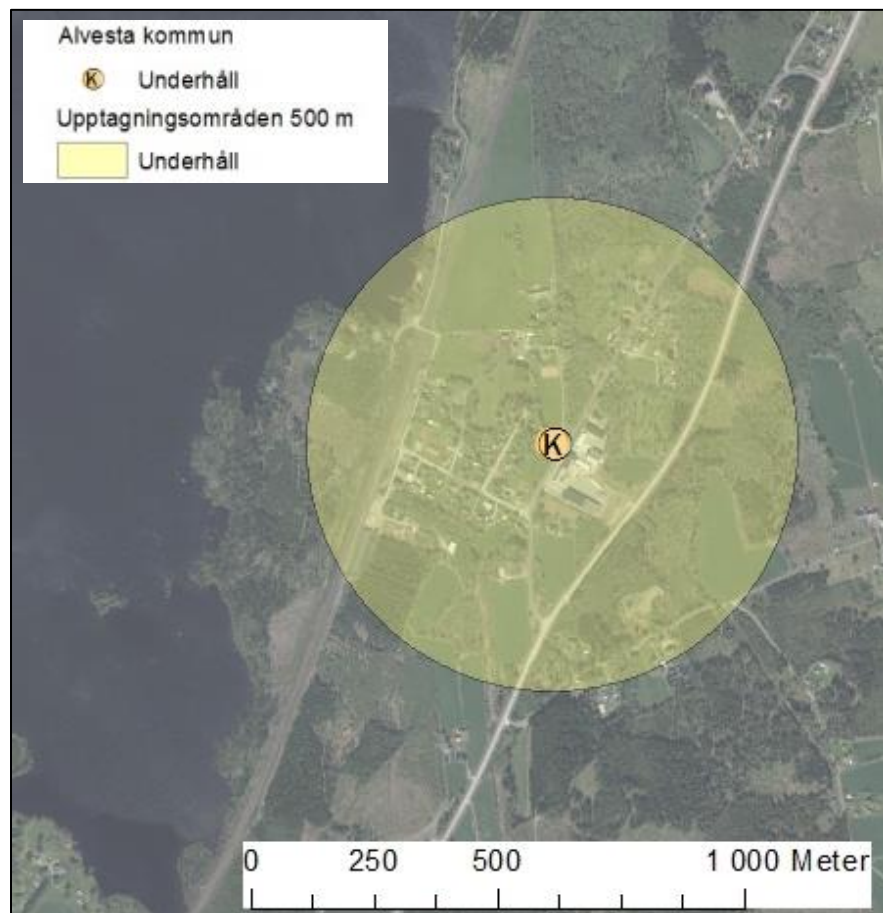


**Prioritering: Underhåll**



## Lidnäs

I Lidnäs finns idag en lekplats som Alvesta kommun förvaltar. Denna ges prioriteringen underhåll. Idag är det rutschbanan som behöver åtgärdas då den inte är godkänd utifrån säkerhetsåtgärder och stötdämpande underlag saknas. Vippungor behöver bytas ut.



Plats: Lidnäsvägen

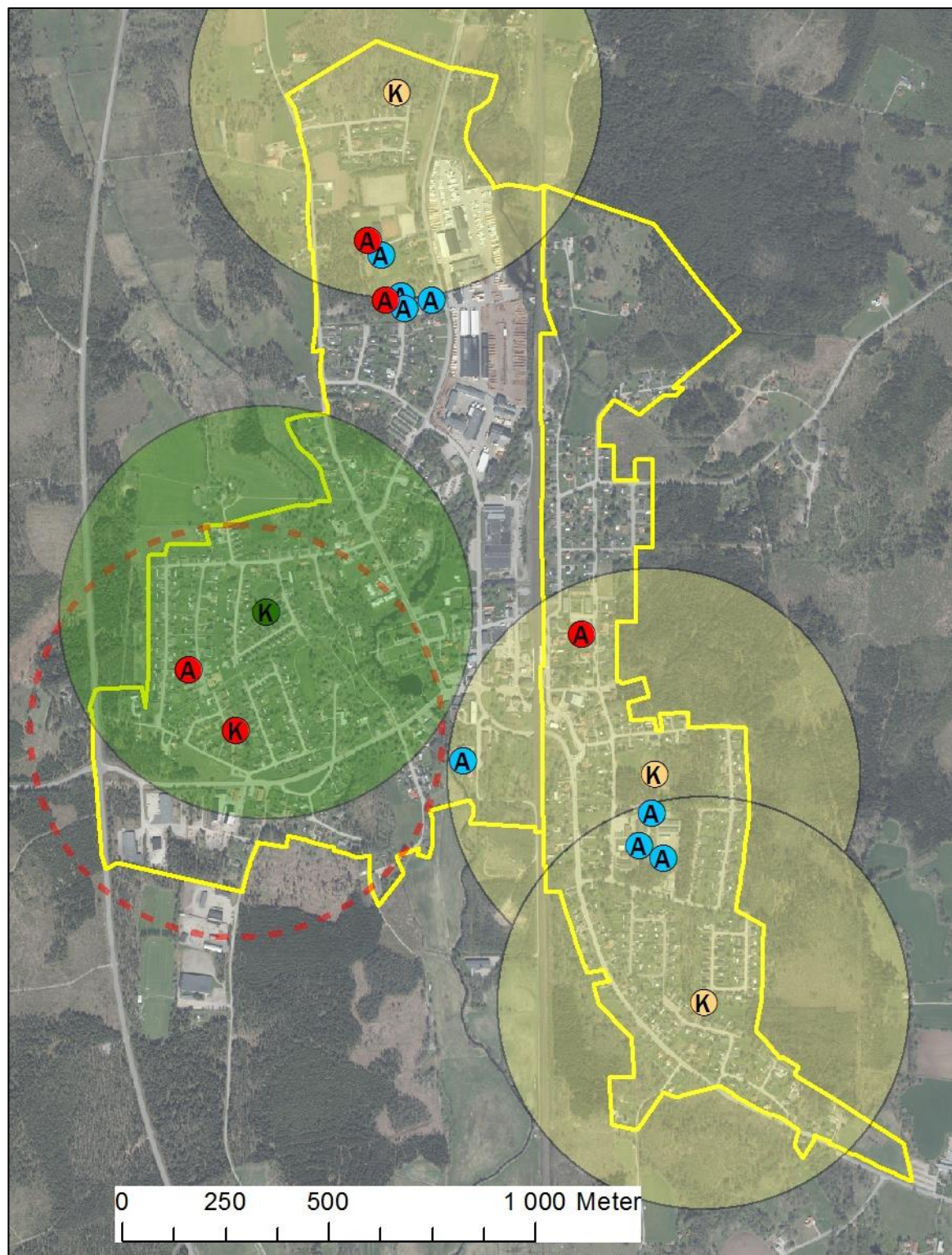


**Prioritering: Underhåll**



## Moheda

I Moheda finns idag fem lekplatser som Alvesta kommun förvaltar. En av lekplatserna ges prioriteringen utveckling i förmån för en lekplats som ges prioriteringen utveckling och tre som ges prioriteringen underhåll.





## Skogsbyn

Plats: Sångvägen, Vegby, Moheda

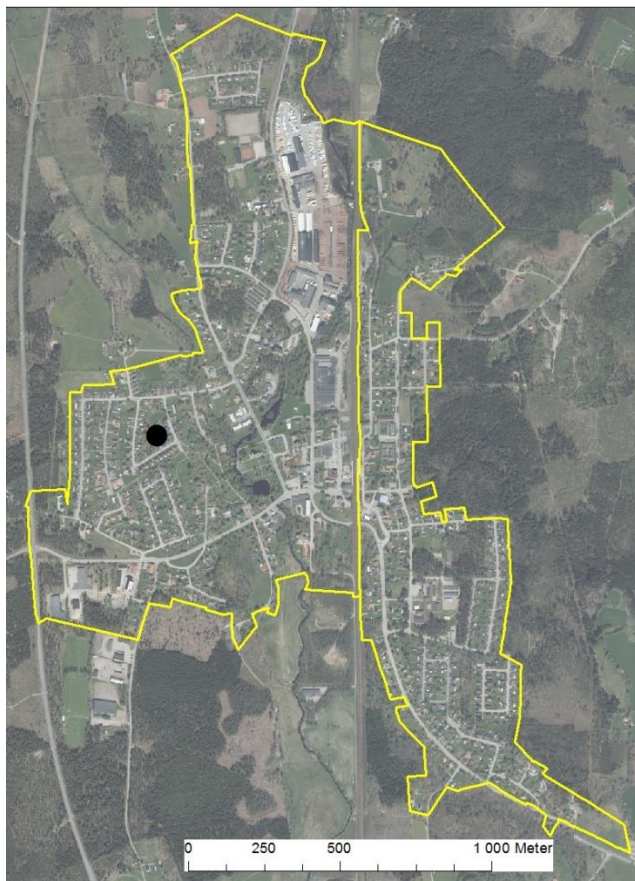


Lekplatsen ges prioriteringen underhåll. Många lekredskap är i dåligt skick och behöver bytas ut.

**Prioritering: Underhåll**

## Blåsåsen

Plats: Lärkgatan, Moheda



Lekplatsen ges prioriteringen utveckling. Sargen på sandlådan och vippunga är i behov av underhåll. Lekplatsen bör kompletteras med fler lekredskap för äldre barn.

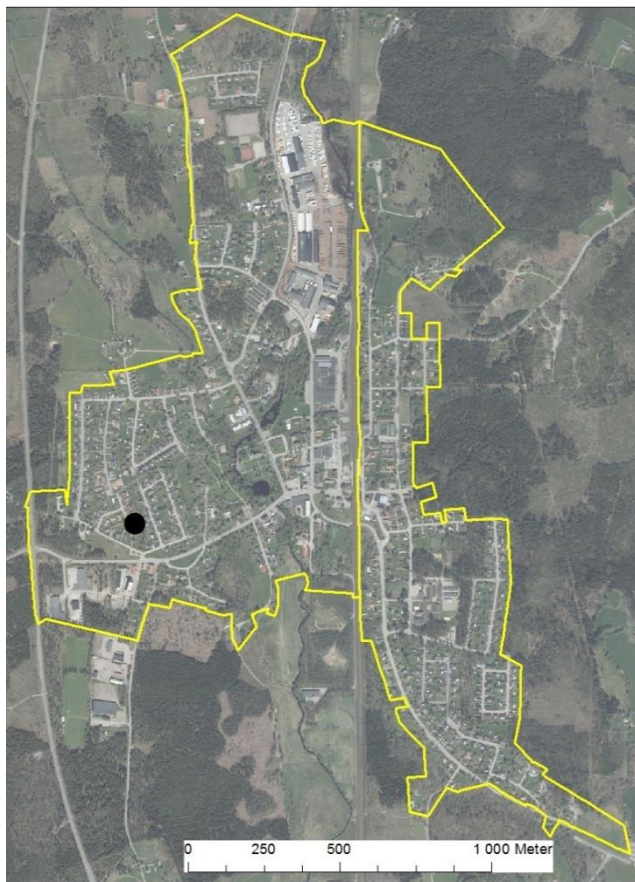


**Prioritering: Utveckling**



## Klöverängen

Plats: Klövervägen, Moheda

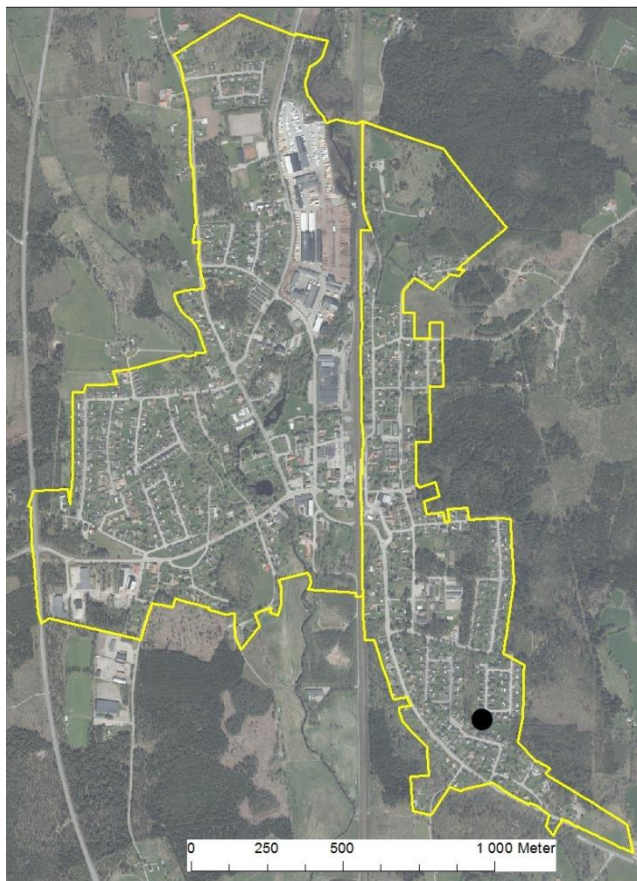


Lekplatsen ges prioriteringen avveckling. Rutschbanan är i dåligt skick, men övriga lekredskap kan flyttas till andra lekplatser.

**Prioritering: Avveckling**

## Barren

Plats: Barrvägen, Moheda



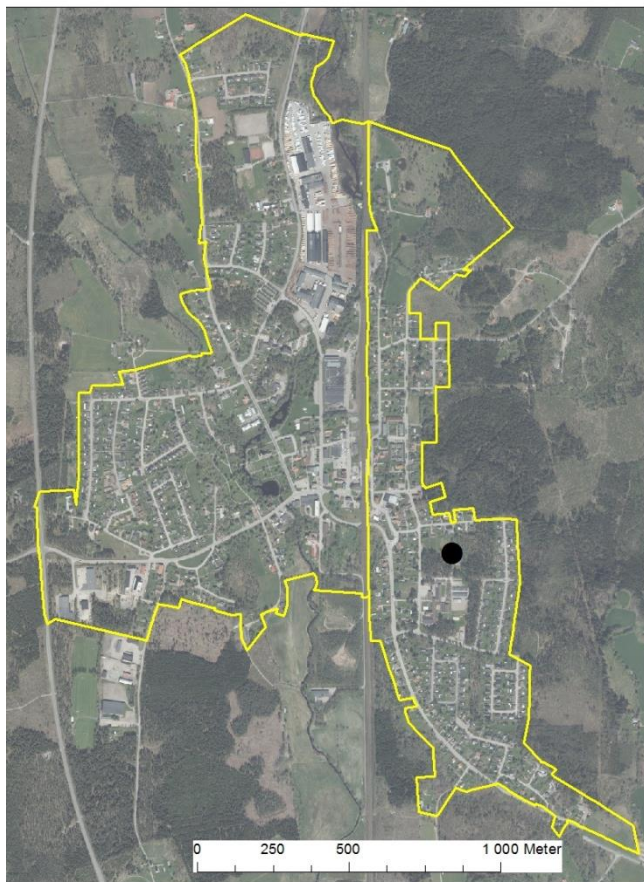
Lekplatsen ges prioriteringen underhåll. Rutschbanan är i dåligt skick och behöver åtgärdas.

**Prioritering: Underhåll**



## Tallen

Plats: Tallvägen, Moheda

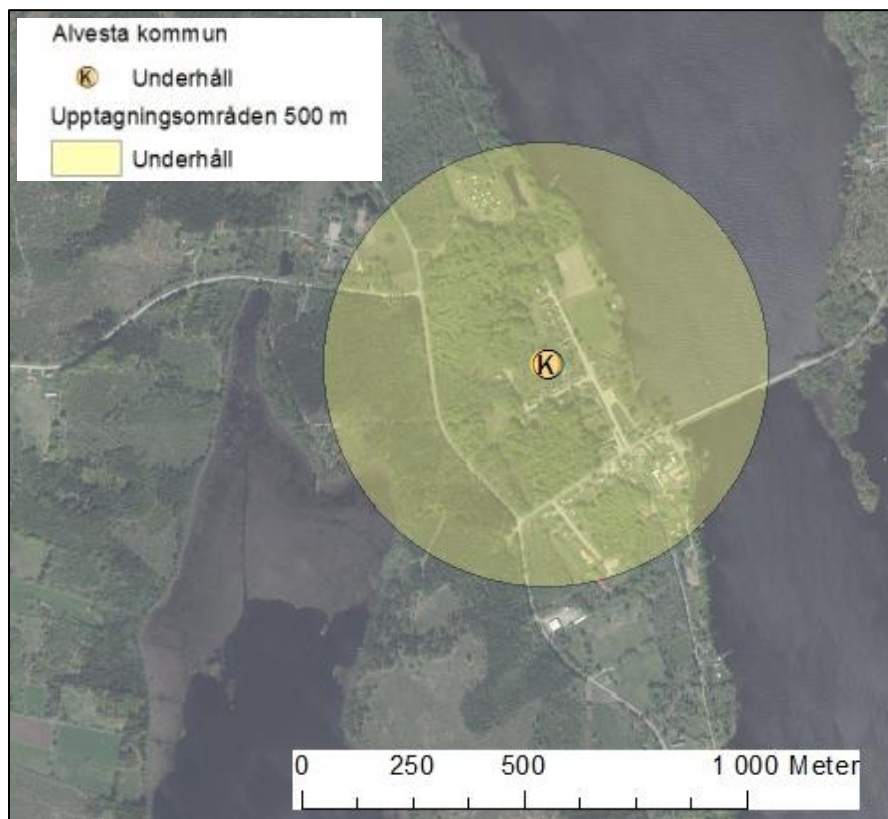


Lekplatsen ges prioriteringen underhåll. Lekplatsen anlades år 2012 och är i dagsläget i gott skick.

**Prioritering: Underhåll**

## Torne

I Torne förvaltar Alvesta kommun en lekplats vilken ges prioriteringen underhåll.



Plats: Järnvägen/Nybyggarevägen

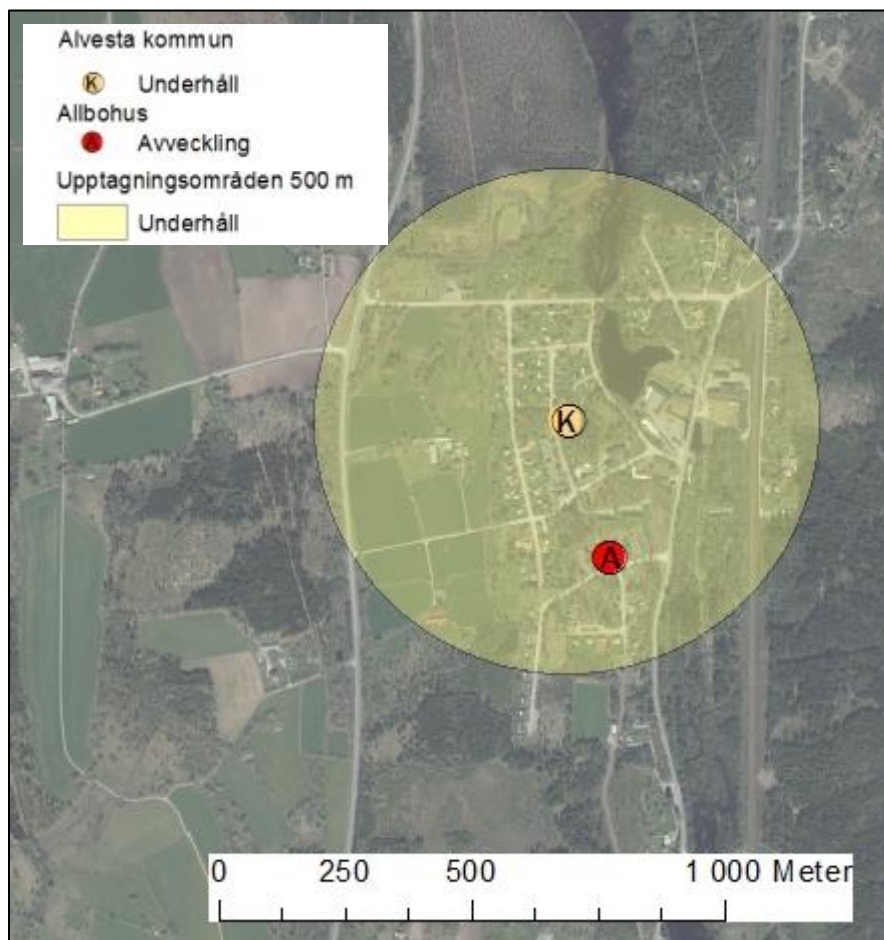


**Prioritering: Underhåll**



## Torpsbruk

I Torpsbruk förvaltar Alvesta kommun en lekplats som ges prioriteringen underhåll. Lekhus med vidhängd rutschbana och vippunga är i behov av underhåll eller byte.



Plats: Fridhemsvägen

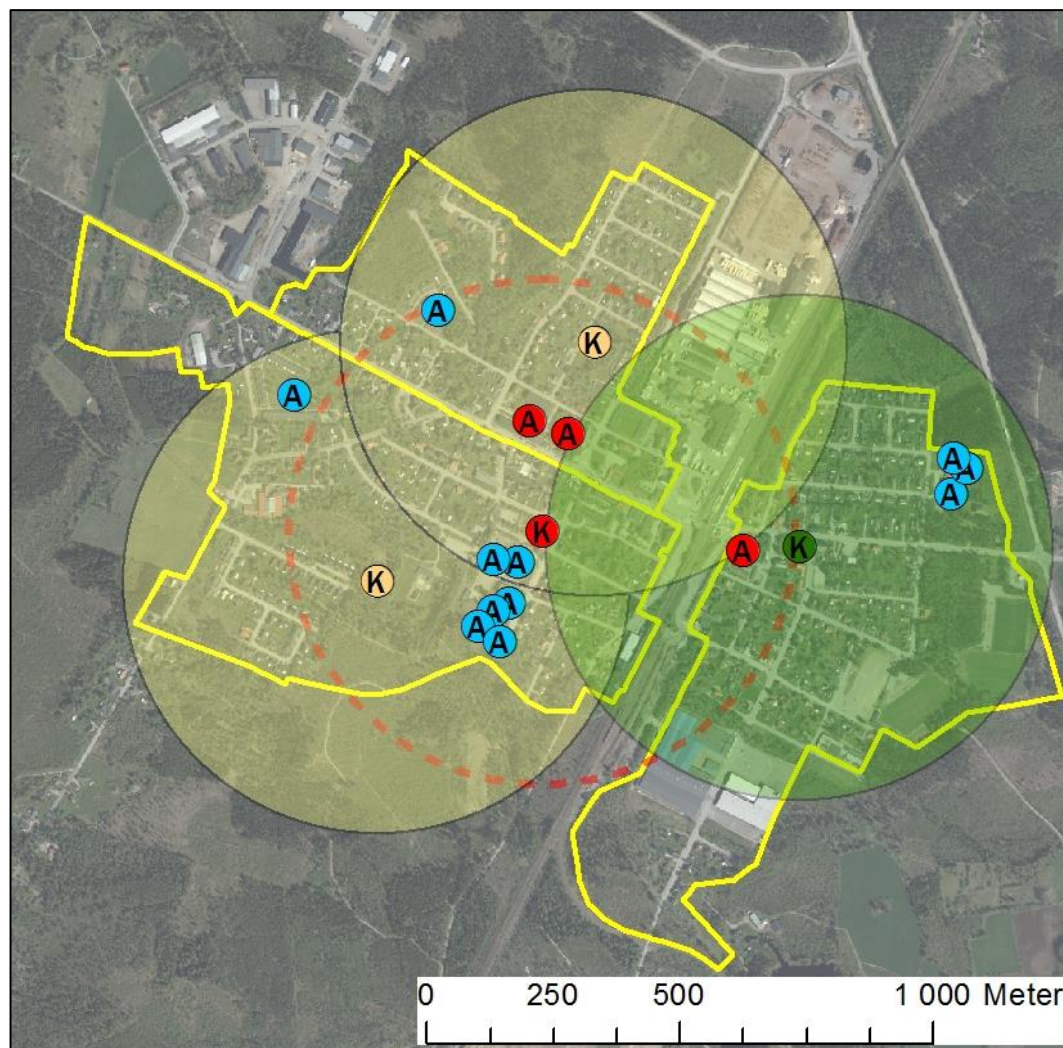


**Prioritering: Underhåll**



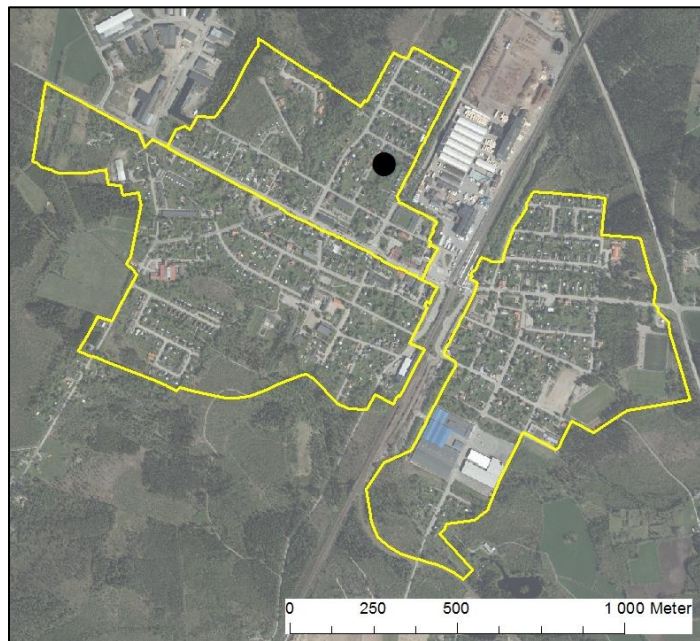
## Vislanda

I Vislanda finns fyra lekplatser som Alvesta kommun förvaltar. Av dessa ges en prioriteringen avveckling. Lekplatsen i östra Vislanda ges prioriteringen utveckling. De två kvarvarande lekplatserna belägna i västra Vislanda ges prioriteringen underhåll.



## Vinkeln

Plats: Vinkelgatan, Vislanda



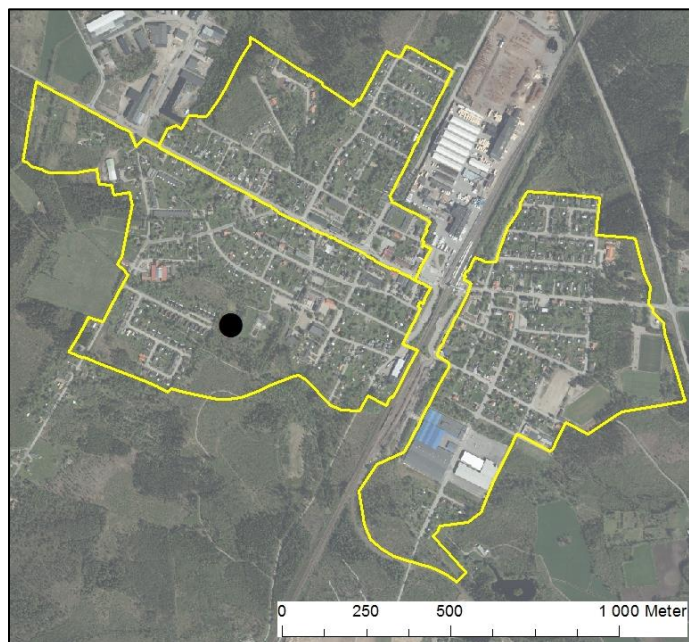
Lekplatsen ges prioriteringen underhåll. Det finns rötskador i flera av lekredskapen som behöver åtgärdas. Vippgungan behöver bytas ut inom kort.

**Prioritering: Underhåll**



## Badet

Plats: Ängsvägen/Dalvägen, Vislanda



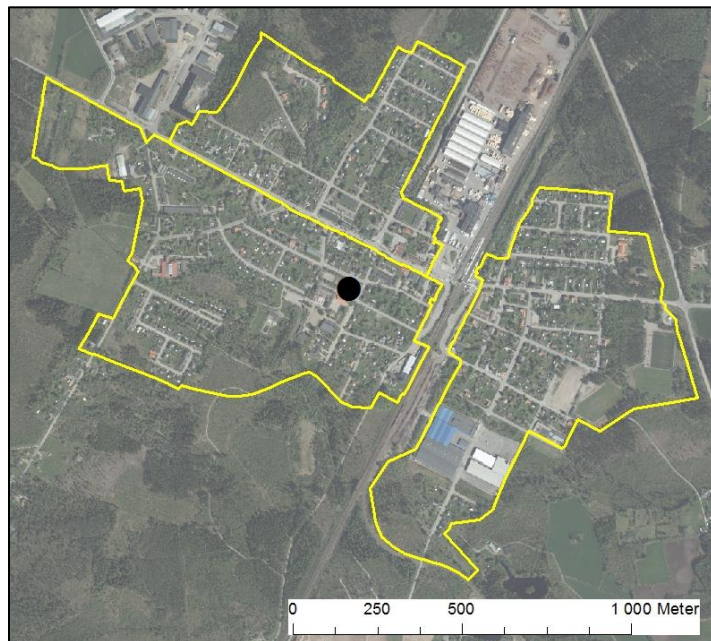
Lekplatsen ges prioriteringen underhåll och är i stort behov av att uppdateras. Det finns röta i flera av lekredskapen och även dålig förändring i marken. Gungor har överliggerare av dålig kvalitet.



**Prioritering: Underhåll**

## Västra torget

Plats: Gröna gatan, Vislanda



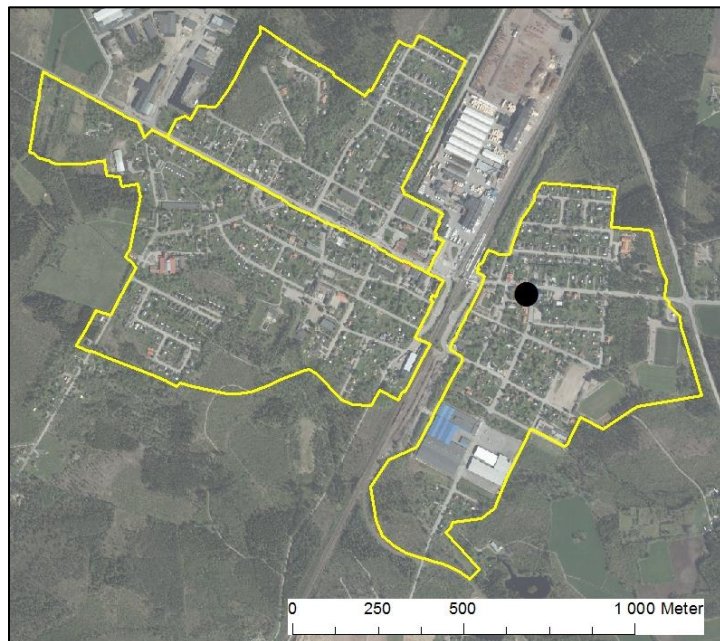
Lekplatsen ges prioriteringen avveckling. Insekter från omgivande träd gör att lekredskapen blir kladdiga. Inom upptagningsområdet av 500 meter finns i många delar tillgång till både kommunal lekplats och lekplats vid skolområde.

**Prioritering: Avveckling**



## Östra torget

Plats: Husebyvägen/Elnarydsvägen, Vislanda



Lekplatsen ges prioriteringen utveckling. Lekplatsen kan behöva kompletteras med fler lekredskap.



**Prioritering: Utveckling**

## Genomförandeplan

Idag förvaltar Alvesta kommun 30 lekplatser. Av dessa ges sju stycken med detta program prioriteringen avveckling. Detta betyder att efter ett genomförande kommer Alvesta kommun att förvalta totalt 23 lekplatser.

År 2015 har arbetet påbörjats för att avhjälpa alla större säkerhetsbrister som finns inom de kommunala lekplatserna. Inom de lekplatser som fått prioriteringen avveckling har lekredskap med stora säkerhetsbrister (A-fel) tagits bort.

År 2015 har större åtgärder för totalt tio lekplatser genomförts. De lekredskap som hade stora säkerhetsbrister (A-fel) har ersatts med nya och alla fallutrymmen har åtgärdats eller bytts ut. Den genomsnittliga kostnaden för upprustningen har varit ungefär 100 000 kronor per lekplats. Därmed har ungefär 1 miljon lagts ner på att underhålla och utveckla kommunens lekplatser år 2015.

De lekplatser som har åtgärdats är:

Alvesta: Hagaparken, Munken, Ringen, Hamrarna och Timmern

Grimslöv: Snickaren

Hjortsberga

Lidnäs

Moheda: Barren

Vislanda: Badet

År 2016 bedöms fyra lekplatser kräva större åtgärder. Dessa är: Vimpeln i Alvesta, Vinkeln i Vislanda, Skogsbyn i Moheda och lekplatsen i Torne. Total kostnad bedöms till ungefär 400 000 kronor.

Övriga lekplatser i kommunen bedöms vara i så gott skick att större åtgärder inte krävs i dagsläget. Åtgärder kan däremot bli aktuella under år 2017-2018, beroende på resultatet från kommande säkerhetsbesiktningar.

## Möjliga nya lekplatser

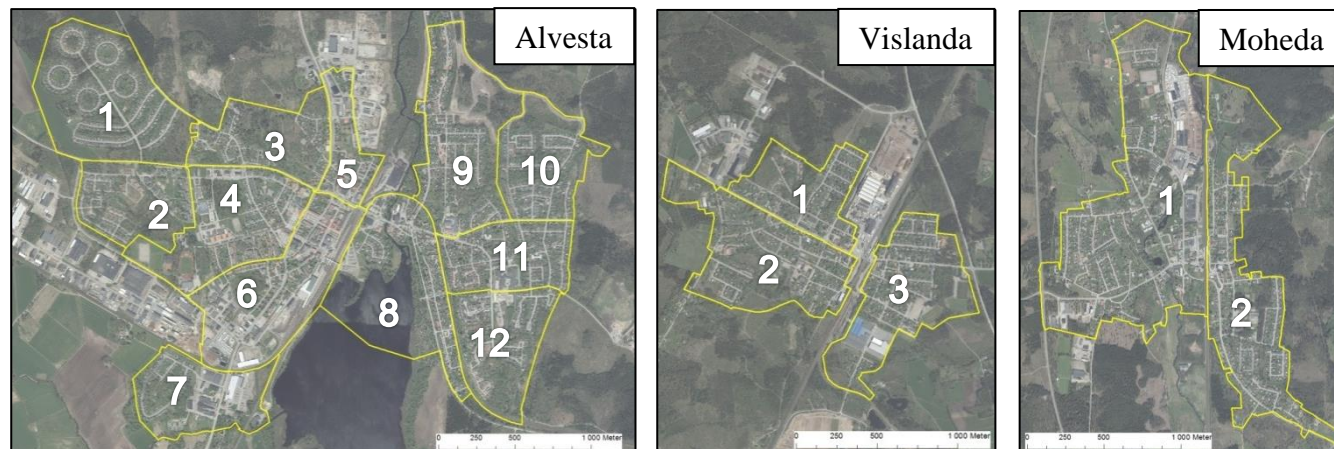
Detta lekplatsprogram har enbart behandlat befintliga lekplatser som Alvesta kommun förvaltar. Däremot kan det i framtiden bli aktuellt att tillskapa fler lekplatser inom kommunen. Anläggning av nya lekplatser kräver nya investeringsbeslut.

Framförallt bör lekplatser tillskapas på platser där tillgången idag är gles. Målet är att alla bostäder ska ligga inom upptagningsområdet av 500 meter från en lekplats. Däremot ska befolkningsunderlaget ligga till grund för beslut. I de områden där medelåldern är hög och det inte bor många barn, är efterfrågan på lekplatser inte lika stora som i områden där det bor många barn.

I Alvesta tätort har det länge saknats en lekplats i centrum, vilket även beskrivs i Alvesta kommuns översiktsplan från 2008. En centrumnära plats som är aktuell för diskussion vad gäller nyanläggning av lekplats är Sjöparken som genom järnvägsövergång har blivit tillgänglig för en större del av tätorten och framförallt de mer centrala delarna av Alvesta. En möjlighet är att flytta lekplatsen vid Timmervägen, Timmern, till Sjöparken för att på så vis skapa en mer allmänt tillgänglig lekplats.



## Sammanfattning



ALVESTA							
Område	0-4	5-9	10-14	Summa	70+	Antal lekplatser Idag →Strategi	Förklaring
1	57	66	58	181	147	3→1	Avveckla två mindre lekplatser och utveckla en större.
2	121	119	101	341	33	1→1	Underhålla den befintliga lekplatsen.
3	25	18	8	51	38	1→1	Utveckling av lekplatsen i Hagaparken.
4	93	64	55	212	221	1→1	Underhålla den befintliga lekplatsen.
5	35	33	41	109	34	0→0	Finns inga lekplatser. Kan nå två lekplatser (inom 500 m) men måste korsa större väg.
6	85	56	47	188	261*	0→0	ÖP pekar ut att det saknas en lekplats i centrum. Kan nå två lekplatser (inom 500 m) men måste korsa större väg.
7	7	15	9	31	74	1→1	Underhålla den befintliga lekplatsen.
8	35	43	28	106	64	2→2	Underhålla de två befintliga lekplatserna.
9	41	80	45	166	62	2→2	Underhålla en lekplats och utveckla den intill det nya bostadsområdet vid Spåningslanda.
10	16	24	36	76	93	1→1	Underhålla den befintliga lekplatsen.
11	31	65	50	146	78*	1→0	Avveckla befintlig lekplats.
12	58	48	33	139	65	1→1	Utveckla den befintliga lekplatsen.

\*Personer över 70 år vilka är boende på Högåsen och Bryggaren i Alvesta har tagits bort från statistiken.

## VISLANDA

Område	0-4	5-9	10-14	Summa	70+	Antal lekplatser Idag →Strategi	Förklaring
<b>1</b>	28	27	36	<b>91</b>	110	1→1	Underhålla den befintliga lekplatsen.
<b>2</b>	31	47	43	<b>121</b>	100*	2→1	Avveckla en lekplats och underhålla en.
<b>3</b>	27	33	29	<b>89</b>	66	1→1	Utveckla den befintliga lekplatsen.

\*Personer över 70 år vilka är boende på Björkliden i Vislanda har tagits bort från statistiken.

## MOHEDA

Område	0-4	5-9	10-14	Summa	70+	Antal lekplatser Idag →Strategi	Förklaring
<b>1</b>	68	57	39	<b>164</b>	178*	3→2	Avveckla en kommunal lekplats, utveckla en och underhålla en.
<b>2</b>	32	44	50	<b>126</b>	118	2→2	Underhålla båda lekplatser.

\*Personer över 70 år vilka är boende på Furuliden i Moheda har tagits bort från statistiken.

## ÖVRIGA TÄTORTER

Område	0-4	5-9	10-14	Summa	70+	Antal lekplatser Idag →Strategi	Förklaring
<b>Grimslöv</b>	46	39	35	<b>120</b>	77*	3→2	Avveckla en lekplats i förmån för de två som finns kvar.
<b>Hjortsberga</b>	18	14	19	<b>51</b>	33	1→1	Underhålla den befintliga lekplatsen.
<b>Lidnäs</b>	12	8	2	<b>22</b>	15	1→1	Underhålla den befintliga lekplatsen.
<b>Torne</b>	3	9	11	<b>23</b>	24	1→1	Underhålla den befintliga lekplatsen.
<b>Torpsbruk</b>	19	21	19	<b>59</b>	43	1→1	Underhålla den befintliga lekplatsen.

\*Personer över 70 år vilka är boende på Asken i Grimslöv har tagits bort från statistiken.