



Alvesta
kommun

Alvesta kommun

Mål och budget 2025 med plan 2026-2028

Beslutat av: Kommunfullmäktige § 64/2024
Beslutsdatum: 2024-06-18
Diarienummer: KS-2024-00266

Alvesta kommun Postadress: Alvesta kommun, 342 80 Alvesta · Besök: Centralplan 1, 342 80 Alvesta · Tel: 0472-150 00
E-post: kommunen@alvesta.se · Webb: alvesta.se



Mål och budget 2025 med plan 2026-2028

Beslut

Kommunfullmäktige beslutar att:

1. Fastställa politiska ledningens förslag (S, C, KD och V) till Mål och budget för 2025 med plan 2026-2028 för kommunen och kommunkoncernen.
2. Fastställa en oförändrad skattesats för 2025 om 21,42 kronor.
3. Bemyndiga kommunstyrelsen att genom kommunledningsförvaltningen genomföra justeringar av budgetteknisk karaktär av nämndernas driftbudgetramar 2025.
4. Bemyndiga kommunstyrelsen att vid behov omdisponera investeringsanslagen mellan nämnderna 2025.
5. Uppdra till nämnderna/styrelsen/bolagen att senast den 30 november 2024 besluta om verksamhetsplan med internbudget och intern kontrollplan för 2025.
6. Bemyndiga kommunstyrelsen att under 2025 omsätta befintliga lån samt ta upp nya lån till ett totalt belopp på högst 80 miljoner kronor för Alvesta kommun.
7. Fastställa borgensramar och internlimit på koncernkontot för de kommunägda bolagen för år 2025 enligt nedanstående tabell.
8. Kommunfullmäktige beslutar att såsom för egen skuld ingå borgen för respektive bolags förpliktelser jämte därpå löpande ränta och kostnader med ett högsta belopp enligt nedanstående tabell.

Bolag, miljoner kronor	Borgensram 2024	Behov av utökning av borgensram 2025	Borgens- ramar behov 2025	Limit koncern- konto 2024
Allbohus Fastighet AB	1 555	510	2 065	30
Alvesta Energi AB	100		100	10
Alvesta Elnät AB	58		58	5
Alvesta Renhållning AB	0	30	30	4
Alvesta Utveckling AB	101		101	3
Alvesta Kommunföretag AB	66		66	6
Huseby Bruk AB	3		3	1
Summa	1 883	540	2 423	59

9. Uppdra åt kommunstyrelsen att anpassa borgensavgifterna till beslutad finanspolicy.



Kommunfullmäktige

10. Fastställa borgensram för föreningar upp till 12 miljoner kronor och därtill bemyndiga kommunstyrelsen att vid behov besluta om utökning av borgen till enskilda föreningar inom den fastställda ramen. Vidare finns därutöver ett tidigare fastställt borgensåtagande (KF 2021-03-27 §27) för den kooperativa hyresrättsföreningen Tingsbacken trygga hem i Alvesta.
11. Kommunfullmäktige beslutar om en driftbudget för kommunens revisorer för 2025 på 1 149 000 kronor.

Reservation

Ledamöterna i Sverigedemokraterna och i Moderaterna reserverar sig mot beslutet till förmån för respektive eget förslag.

Sammanfattning

Enligt kommunallagen ska kommuner varje år upprätta en budget för nästa kalenderår (budgetår) samt en plan för ekonomin för en period av två år. Budgeten ska fastställas före november månads utgång. Dessutom ska kommunfullmäktiges presidium, enligt kommunallagen, upprätta förslag till budget för kommunens revisorer.

Budgeten fastslår god ekonomisk hushållning genom beslut om kommunfullmäktiges inriktningar, utvecklingsmål och särskilda uppdrag samt beslut om ekonomiska ramar. Vidare visar budgeten finansiella mål under perioden.

Det budgeterade resultatet under budgetår och planår uppgår till 1,1 procent av skatter och bidrag, vilket understiger det långsiktiga målet om 2 procent. Självfinansieringsgraden av investeringarna uppgår till 92 procent 2025 respektive 103 procent under budgetår och planperiod. Därmed prognostiseras det långsiktiga målet om självfinansiering uppfyllas. För koncernen bedöms soliditeten fortsatt vara god under planperioden, vilket uppfyller det långsiktiga målet.

Förslaget till beslut om Mål och budget omfattar den ekonomiska tilldelningen i driftbudget 2025 till nämnder och styrelsen och framgår av följande tabell:

Nämnd/styrelse	Driftbudget 2025, tkr
Kommunfullmäktige	1 253
Revision	1 149
Kommunstyrelsen	111 207
Kultur och fritidsnämnden	82 183
Samhällsbyggnadsnämnden	66 531
Nämnden för arbete och lärande	264 457
Utbildningsnämnden	532 422
Omsorgsnämnden	449 485
Nämnden för myndighetsutövning	500
Summa nettokostnader, nämnder	1 509 186
Gemensam finansiering	1 518 986
Årets resultat	9 800



Kommunfullmäktige

Förslaget till beslut omfattar även investeringsbudget 2025 för nämnder och styrelse om totalt 162,5 miljoner kronor och framgår av följande tabell:

Nämnd/styrelse	Investeringsbudget 2025
Skattefinansierad verksamhet, nämndernas grundram	
Kommunstyrelsen	16 300
Kultur och fritidsnämnd	4 000
Samhällsbyggnadsnämnd	13 500
Nämnden för arbete och lärande	1 600
Utbildningsnämnd	4 000
Omsorgsnämnd	5 000
Nämndernas investeringar	44 400
Strategiska investeringar	36 950
Avgiftsfinansierad verksamhet, Grundram vatten och avlopp (VA)	69 200
Exploateringsinvesteringar	12 000
Total summa	162 550

Förslaget till beslut omfattar även resultat-, balans- och kassaflödesbudget för kommun och koncern.

Yrkanden

Per Ribacke (S), Thomas Haraldsson (C), Jessica Johansson (KD), Linnéa Naess (V), Frida Christensen (S), Lavinia Strömberg (S), Nina Rydström (C), Heléne Andersson (C), Sofie Årdh (S), Lars-Olof Petersson (S), Golnoush Lundén Faez (C), Mikael Lindberg (C), Robert Olesen (S) och Jonny Almlöf (S) yrkar bifall till kommunstyrelsens förslag till beslut.

Claudia Crowley Sörensson (M), Thomas Öhling (M), Helén Gustavsson (M), Katarina Tuneskog (M), Veronika Kobak (M), John-Erik Pettersson (M) och Kajsa Sivertsson (M) yrkar bifall till Moderaternas förslag till mål och budget 2025 samt plan 2026-2028.

Robin Berg (SD), Lena Nikolausson (SD), Mats Johnsson (SD) och Lars Eriksson (SD) yrkar bifall till Sverigedemokraternas förslag till mål och budget 2025 samt plan 2026-2028.

Lars-Olof Franzén (AA) och Jan-Erik Svensson (AA) yrkar bifall till Alvesta Alternativets förslag till mål och budget 2025 samt plan 2026-2028.

Beslutsgång

Ordförande konstaterar att det finns fyra förslag till beslut: Kommunstyrelsens förslag till beslut, Claudia Crowley Sörensson (M) med fleras yrkande, Robin Berg (SD) med fleras yrkande samt Lars-Olof Franzén (AA) med fleras yrkande.

Ordförande frågar kommunfullmäktige om samtliga förslag till beslut och finner att fullmäktige beslutar enligt kommunstyrelsens förslag till beslut.

Votering begärs.



Kommunfullmäktige

För att kunna genomföra voteringen behöver ett huvudförslag och ett motförslag utses. Ordförande frågar om kommunfullmäktige kan utse kommunstyrelsens förslag till huvudförslag och finner att kommunfullmäktige godkänner det.

För att utse ett motförslag frågar sedan ordförande fullmäktige på de tre återstående beslutsförslagen och finner att Claudia Crowley Sörensson (M) med fleras yrkande utses till motförslag.

Votering begärs.

För att kunna genomföra voteringen behöver ett huvudförslag och ett motförslag utses. Ordförande frågar om kommunfullmäktige kan utse Claudia Crowley Sörensson (M) med fleras yrkande till huvudförslag i omröstningen om motförslag och finner att kommunfullmäktige godkänner det.

För att utse ett motförslag i omröstningen om motförslag till kommunstyrelsens förslag frågar sedan ordförande fullmäktige på de två återstående beslutsförslagen och finner att Robin Berg (SD) med fleras yrkande utses till motförslag.

Omröstningsresultat i frågan om motförslag

Ordförande instruerar kommunfullmäktige att en ja-röst innebär en röst på Claudia Crowley Sörensson (M) med fleras yrkande och en nej-röst innebär en röst på Robin Berg (SD) med fleras yrkande.

Kommunfullmäktige beslutar med 9 ja-röster, 8 nej-röster, 31 som avstår samt en frånvarande ledamot att utse Claudia Crowley Sörensson (M) med fleras yrkande till motförslag i huvudomröstningen.

För resultat se omröstningsbilaga till denna beslutspunkt.

Omröstningsresultat i huvudomröstningen

Ordförande instruerar kommunfullmäktige att en ja-röst innebär en röst på kommunstyrelsens förslag och en nej-röst innebär en röst på Claudia Crowley Sörensson (M) med fleras yrkande.

Kommunfullmäktige beslutar med 26 ja-röster, 9 nej-röster, 13 som avstår samt en frånvarande ledamot enligt kommunstyrelsens förslag till beslut.

För resultat se omröstningsbilaga till denna beslutspunkt.

Beslutsgång mål och budget 2025 med plan 2026-2028 kommunens revisorer

Ordförande frågar om kommunfullmäktige kan besluta i enlighet med ordförandes förslag på budget för år 2025 samt plan 2026-2028 för kommunens revisorer och finner att kommunfullmäktige beslutar enligt förslaget

Beslutsunderlag

Ordförandeskrivelse - Förslag till budget för kommunens revisorer 2025 med plan 2026-2028, 2024-06-05

Kommunstyrelsens beslut § 90, 2024-06-04

Politiska ledningens beslutsförslag gällande mål och budget 2025, 2024-05-28



Kommunfullmäktige

Politiska ledningens (S, C, KD och V) förslag till Mål och budget för 2025 med plan 2026-2028, 2024-06-11

Moderaternas beslutsförslag gällande mål och budget 2025, 2024-06-17

Moderaternas förslag till mål och budget för 2025 och plan 2026-2028, 2024-06-11

Sverigedemokraternas beslutsförslag gällande mål och budget 2025, 2024-06-17

Sverigedemokraternas (SD) förslag till mål och budget 2025 och plan 2026-2028, 2024-06-11

Alvesta Alternativets (AA) förslag till mål och budget för 2025 och plan 2026-2028, 2024-06-04

Arbetsutskottets beslut § 59, 2024-05-14

Beslutet skickas till

Ekonomichef

Kommunchef

Samtliga nämnder och bolag



Omröstningsbilaga § 64.

§ 64 Mål och budget 2025 med plan 2026-2028					Omröstning i frågan om motförslag			Huvudomröstning		
					Ja	Nej	Avstår	Ja	Nej	Avstår
1. Lars-Olof Franzén	AA	X					X			X
2. Jan-Erik Svensson	AA	X					X			X
3. Jolanta Johansson	AA	-	Britt Karlsson	X			X			X
4. Benny Lundh Johansson	AA	-								
5. Elisabeth Bergreen-Clausen Flink	AA	-	Jan Johansson	X			X			X
6. Anders Sandgren	AA	X					X			X
7. Per Ribacke	S	X					X	X		
8. Frida Christensen	S	X					X	X		
9. Sebastian Olsson	S	X					X	X		
10. Lavinia Strömberg	S	X					X	X		
11. Lars-Olof Petersson	S	X					X	X		
12. Linda Gustafsson	S	X					X	X		
13. Christina Franzén	S	X					X	X		
14. Sofie Årdh	S	X					X	X		
15. Jonny Almlöf	S	X					X	X		
16. Jörgen Skantz	S	X					X	X		
17. Tobias Johansson	S	X					X	X		
18. Yvonne Martinsson	S	X					X	X		
19. Torbjörn Svensson	S	-	Gunnel Nordahl	X			X	X		
20. Jennie Palm	S	-	Robert Olesen	X			X	X		
21. Thomas Haraldsson	C	X					X	X		
22. Golnoush Lundén Faez	C	X					X	X		
23. Nina Rydström	C	X					X	X		
24. Mikael Lindberg	C	X					X	X		
25. Heléne Andersson	C	X					X	X		
26. Jessica Johansson	KD	X					X	X		
27. Josefine Ljungqvist	KD	X					X	X		
28. Åke Johansson	KD	X					X	X		
29. Claudia Crowley Sörensson	M	X				X			X	

Justerarnas signaturer

Utdragsbestyrkande



Kommunfullmäktige

30. Gunilla Gustafsson	M	-	Fatlind Zullufi	X	X				X	
31. Thomas Öhling	M	X			X				X	
32. Helén Gustafsson	M	X			X				X	
33. Rune Gustafsson	M	X			X				X	
34. Katarina Tuneskog	M	X			X				X	
35. Kajsa Sivertson	M	X			X				X	
36. Veronika Kobak	M	X			X				X	
37. John-Erik Pettersson	M	X			X				X	
38. Matz Athley	-	X					X	X		
39. Mats Johnsson	SD	X				X				X
40. Lena Nikolausson	SD	X				X				X
41. Robin Berg	SD	X				X				X
42. Jens Arnebert	SD	X				X				X
43. Yvonne Erlandsson	SD	X				X				X
44. Oscar Hildingsson	SD	X				X				X
45. Oskar Andersson	SD	X				X				X
46. Lars Eriksson	SD	X				X				X
47. Linnéa Naess	V	X					X	X		
48. Björn Nilsson	V	X					X	X		
49. David Johansson, ordf	C	X					X	X		
RESULTAT		43		5	9	8	31	26	9	13

Justerarnas signaturer

Utdragsbestyrkande

Mål och Budget

År 2025 med plan 2026 – 2028



Alvesta kommun, södra Sveriges mittpunkt -

Integrerar lokalt boende med globala möjligheter

S, C, KD och V:s förslag

2024-06-18, KF § 64/2024



Alvesta
kommun

Innehåll

Kommunstyrelsens ordförande har ordet	3
Den kommunala koncernen	4
Styrning och uppföljning av den kommunala verksamheten.....	7
Vision 2027 för Alvesta kommun.....	9
Förtydligande av kommunövergripande inriktningar.....	10
Hållbar tillväxt	10
Människors vardag.....	13
Barns och ungas behov	15
Trygg välfärd.....	16
Hållbar och attraktiv arbetsgivare	18
Budgetförutsättningar och ekonomisk ställning	20
Ekonomisk tilldelning	22
Finansiella mål och god ekonomisk hushållning	30
Nämnder	33
Kommunstyrelsen	33
Omsorgsnämnden.....	36
Utbildningsnämnden.....	37
Nämnden för arbete och lärande	40
Samhällsbyggnadsnämnden.....	43
Kultur- och fritidsnämnden.....	45
Nämnden för myndighetsutövning.....	47
Bolag	49
AllboHus Fastighets AB	49
Alvesta Energi AB med dotterbolag Alvesta Elnät AB.....	49
Alvesta Utveckling AB.....	50
Alvesta Renhållnings AB.....	51
Alvesta Kommunföretag AB	52
Bilaga 1 Flerårsplan investeringar kommunkoncernen	53
Bilaga 2 Resultat- och balansbudget VA, taxefinansierad.....	54



Alvesta
kommun

Kommunstyrelsens ordförande har ordet

Tillsammans kan vi göra vårt Alvesta bättre!

Nu ska budget för 2025 med plan 2026-2028 antas. Det här förslaget till budget präglas till stora delar av samarbete mellan tre parter; kommun, näringsliv och civilsamhälle. Den enkla anledningen är att vi står inför ganska stora utmaningar framåt. Om vi ska lösa detta på ett bra sätt måste vi försöka göra det tillsammans, så enkelt är det.

Jag har under de senaste åren uttryckt oro inför det ekonomiska läget och att de kommande åren ser tuffa ut. Detta kvarstår och vi kommer precis som många andra kommuner att ha ett begränsat ekonomiskt utrymme. Men jag tycker ändå att vi kan börja skönja ljuset i tunneln.

Vi behöver fortsatt hantera samma omvärldsutmaningar som tidigare med ett tillägg att befolkningsutvecklingen går åt helt fel håll. Om vi inte ska behöva göra stora omvälvande förändringar måste detta vändas.

Med den här budgeten går vi in i andra halvan av mandatperioden. Vi kommer fortsätta att utveckla och förbättra vår kommun med full kraft!

Budgeten innehåller såklart många satsningar, men jag vill speciellt lyfta fram några saker: Vi stärker våra insatser mot arbetslöshet ytterligare, med målet att omvandla behovet av försörjningsstöd till meningsfull sysselsättning. Vi gör även en välbehövlig satsning på föreningslivet genom kraftigt tillskott för

investeringar, eftersom vi under några år inte maktat med att möta våra föreningars behov av utveckling och omställning. Vidare tillskapar vi ett programkontor för ökad externfinansiering. Tanken är att samordna och utöka kommunens ansökningar, och samtidigt vara en resurs och stöttning till föreningslivet och näringslivet i deras ansökningsprocess.

Jag vill tacka samarbetspartierna i majoriteten för ett bra och konstruktivt arbete. Jag vill även tacka oppositionens partier som bidragit med inspel, idéer och synpunkter under året som blivit förslag i denna budget.

Alvesta kommun kan alltid bli bättre och med insikten att hela Sverige ska leva måste hela Alvesta kommun leva.

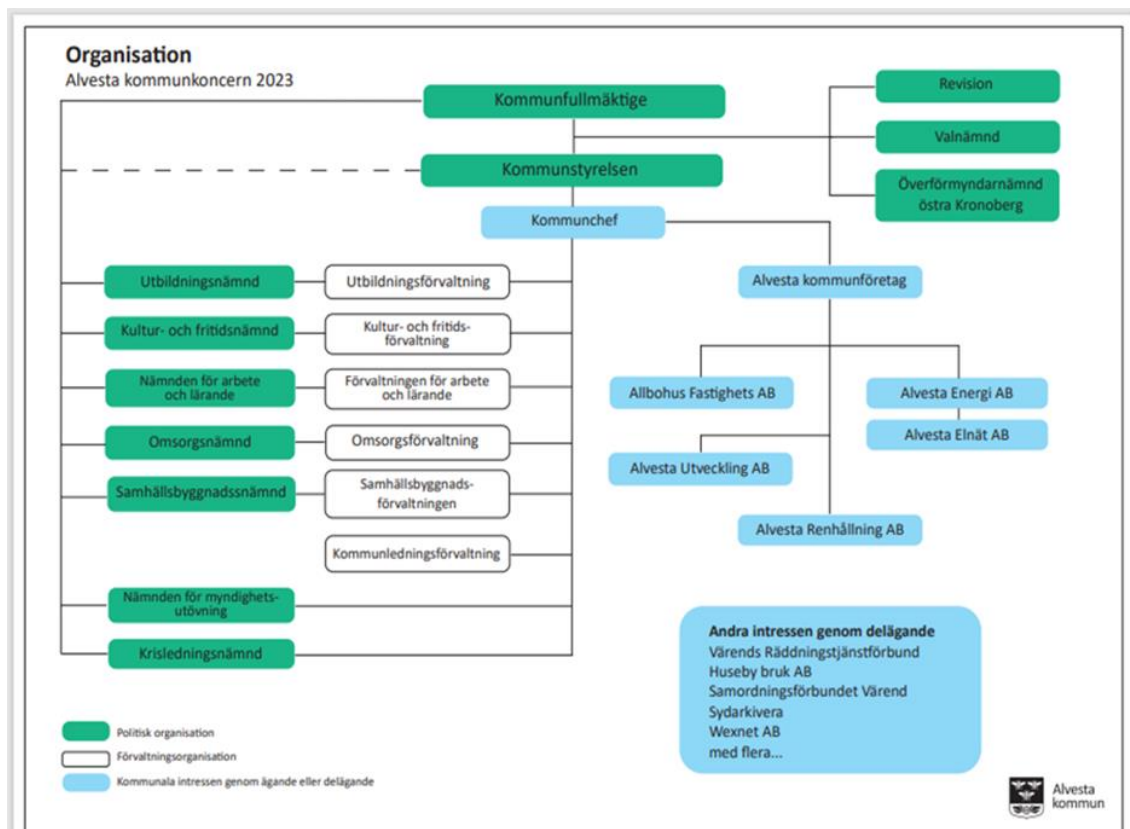
Kommunal verksamhet är komplex och kräver flera lösningar för att hantera de utmaningar vi står inför. Det är fantastiskt roligt att det händer så mycket i kommunen och mycket av detta är resultatet av ett gott samarbete mellan politik, verksamhet, civilsamhälle och näringsliv.



Per Ribacke (S)
Kommunstyrelsens ordförande

Den kommunala koncernen

Kommunfullmäktige är Alvesta kommuns högsta beslutande organ. Den kommunala verksamheten bedrivs till största delen i förvaltningsform men även i aktieföretagsform och kommunalförbund. Till fullmäktige finns stödfunktionerna revision och valberedning.



Alvesta kommun

I Alvesta kommun som juridisk person drivs verksamheter med service, myndighetsutövning och samhällsbyggnad av nämnder och förvaltningar.

Kommunstyrelsen

Kommunstyrelsen är beslutande och beredande i övergripande frågor och har uppsiktsplikt för hela den kommunala verksamheten inklusive kommunala bolag. Tre utskott finns knutna till styrelsen: arbetsutskott, personalutskott och upphandlingsutskott.

Kultur- och fritidsnämnden

Kultur- och fritidsnämnden ansvarar huvudsakligen för kulturskola, bibliotek, fritidsgårdar samt samarbetar med föreningar, organisationer och kulturarbetare med stöd och genomförande av kultur- och fritidsarrangemang.

Utbildningsnämnden

Utbildningsnämnden ansvarar för utbildning inom det offentliga skolväsendet för barn och ungdom inom förskoleklass, grundskola och anpassad grund- och gymnasieskola. Inom nämndens ansvarsområde finns även förskola, elevhälsa och skolbibliotek.



Alvesta
kommun

Nämnden för arbete och lärande

Nämnden ansvarar för gymnasieskola, vuxen- och uppdragsutbildning samt för utredning, stöd och behandling till barn, ungdomar och familjer, vuxna personer med missbruk och personer med psykisk ohälsa. Nämnden har även ansvar för försörjningsstöd och arbetsmarknadsåtgärder.

Omsorgsnämnden

Omsorgsnämnden har ansvar för omsorg och stöd i form av hemtjänst till enskilda samt särskilda boendeformer för äldre, stöd och service till vissa funktionshindrade samt kommunal hälso- och sjukvård.

Samhällsbyggnadsnämnden

Samhällsbyggnadsnämnden har ansvar för fysisk planering, detalj- och områdesplaner, förhandsbesked, gator, vägar, parker och grönområden. Dessutom finns ansvar för förvaltning och upplåtelse av kommunal mark, köp och försäljning av fastigheter samt för vatten och avlopp.

Nämnden för myndighetsutövning

Nämnden hanterar tillstånd- och tillsynsverksamhet inom bygg och miljö samt ett flertal andra lagar.

Kommunala bolag

Kommunen äger till 100 procent Alvesta Kommunföretag som i sin tur i en aktiebolagsrättslig koncern har fyra dotterbolag; Allbohus Fastighets AB, Alvesta Energi AB, Alvesta Renhållnings AB och Alvesta Utveckling AB. Ett av dotterbolagen, Alvesta Energi är moderbolag till Alvesta Elnät.

Alvesta kommunföretag AB

Kommunföretag äger och förvaltar aktier och andelar i de helägda kommunala bolagen. Syftet är att leda och samordna verksamheten för att uppnå ett optimalt resursutnyttjande och vara en plattform för ökad samverkan inom kommunkoncernen.

Allbohus Fastighets AB

Fastighetsbolaget förvaltar egna bostäder och lokaler samt kommunala verksamhetsfastigheter. Bolaget har också nyproduktion av lägenheter och lokaler för eget och kommunens behov samt utför lokalvård för egna fastigheter och externa uppdragsgivare, främst Alvesta kommun.

Alvesta Energi AB, Alvesta Elnät AB

Energibolagen producerar, distribuerar och säljer fjärrvärme samt via elnätbolaget distribuerar el med så högt resursutnyttjande och hög leveranssäkerhet som möjligt.

Alvesta Renhållnings AB

Renhållningsbolaget sköter kommunens lagstadgade ansvar för hushållsavfall, driver bemannade återvinningscentraler samt samlar in och transporterar avfall och slam och säkerställer extern behandlingskapacitet för insamlat material.

Alvesta Utveckling AB

Bolaget ska bidra med förstudier och projekt för kommunutveckling och komplement i näringslivsarbete samt bygga, förvärva, förvalta och förädla lokaler och mark för kommersiell verksamhet till företag för uthyrning och/eller försäljning.



Alvesta
kommun

Kommunalförbund

Värends Räddningstjänstförbund bedriver räddningstjänst i Alvesta kommun (18 %) och Växjö kommun (82 %). Kommunalförbundet Sydarkivera, som syftar till en gemensam organisation och ett gemensamt system för e-arkiv, är gemensam arkivmyndighet och arkivförvaltning för de 36 förbundsmedlemmarna.

Övriga intressen

Huseby bruk AB är ett kommunalt bolag som ägs av Alvesta kommun (70 %) och Växjö kommun (30 %). Huseby Bruk AB bedriver besöksverksamhet på Huseby bruk. Därutöver finns intressen bland annat i Småland Airport AB, Kommunassurans syd försäkrings AB, Kommuninvest AB och Inera AB.

Privata utförare

Kommunen anlitar privata utförare på tre väsentliga områden: köp av utbildning för grundskola och gymnasieskola, familjehem och placeringar. Privata utförare anlitas där det bedöms finnas stordriftsfördelar samt större möjlighet att upprätthålla kompetens som kommunen inte själv har möjlighet att uppnå. Avseende köp av utbildning är valet av skola upp till vårdnadshavare eller elev, således inget val som kommunen styr över själv.



Alvesta
kommun

Styrning och uppföljning av den kommunala verksamheten

Enligt kommunallagen ska kommuner ha god ekonomisk hushållning i sin verksamhet och i verksamhet som bedrivs i kommunkoncernen. Kommunens vision anger den övergripande inriktningen för hur Alvesta som kommun och samhälle ska vara. Utifrån visionen och politiska prioriteringar är kommunfullmäktiges fyra inriktningar framtagna. Inriktningarna styr både nämndernas, styrelsernas och förvaltningarnas verksamheter. Varje år i samband med budget fastställer kommunfullmäktige budgetårets och planårens finansiella mål med utgångspunkt från de mer långsiktiga finansiella målen. Dessutom har kommunfullmäktige möjlighet att besluta om särskilda uppdrag till nämnderna.

God ekonomisk hushållning nås genom fullmäktiges inriktningar, utvecklingsmålen, de särskilda uppdragen och de finansiella målen. De finansiella målen utgår från principen att varje generation ska bära kostnader för den service som den konsumerar och inte belasta kommande generationer med kostnader och åtaganden. En hållbar ekonomi på kort och lång sikt utgör förutsättningen för att kunna driva verksamhet med god kvalitet. Utvecklingsmål och finansiella mål beslutas i Mål och budget för respektive planperiod.

Inriktningarna, de särskilda uppdragen och den ekonomiska ställningen värderas i kommunkoncernens delårsrapport respektive årsredovisning. Syftet är att slå fast om kommunen och koncernen haft god ekonomisk hushållning under året eller inte.

Intern kontroll

Den interna kontrollen regleras av Riktlinjer för intern kontroll (KF §88 2023). Processen syftar till att säkerställa att styrelser och nämnder i sitt arbete tillser att verksamheten drivs ändamålsenlig och kostnadseffektivt, att den finansiella rapportering och information om verksamheten är tillförlitlig, att tillämpliga lagar, föreskrifter, riktlinjer, anvisningar efterlevs samt att möjliga risker identifieras, bedöms och förebyggs. Kommunstyrelsen har det övergripande ansvaret tillsammans med sin uppsiktsplikt och tillser att det finns en organisation och anvisningar inom kommunen. Nämnden/styrelsen ansvarar för den interna kontrollen inom sitt verksamhetsområde. Förvaltningschef tillser att det finns konkreta regler och anvisningar samt att nämnden/styrelsen får information om hur kontrollen fungerar.

Styrmodell och Agenda 2030

Alvesta kommuns styrmodell som omfattar hela kommunkoncernen utgår från Agenda 2030 och vilar på grundprinciperna om tillitsbaserad styrning och god ekonomisk hushållning. Styr- och ledningsmodellen, beslutad 2020, beskriver den övergripande målstyrningen och hur denna hänger ihop med verksamhetsplaneringen, uppföljning, analys och utveckling. Modellen ger därmed en struktur för att gå från vision, inriktningar och mål till genomförande och effekt. På detta sätt säkerställs att den politiska viljan för vår samhällsutveckling får genomslag i verksamheterna, att resurser hanteras effektivt och att mål uppnås.

Att styra med tillit innebär att ta tillvara invånarens och medarbetarnas förmågor och engagemang, men också att utgå från invånarens, företagets, organisationens eller besökarens behov, för att skapa de bästa lösningarna utifrån uppdraget. Varje enskild verksamhet bidrar till ett större sammanhang där vi sätter invånaren, företaget eller besökaren i centrum.

Verksamhetens grunduppdrag och kvalitetsfaktorer

Styrmodellen tar sin utgångspunkt i det som kallas för verksamhetens grunduppdrag. Nämnder och bolag har ett uppdrag som baseras på kommunens vision, den koncerngemensamma värdegrunden,



Alvesta
kommun

ett hållbarhetsperspektiv genom Agenda 2030, men också kommunal och statlig styrning. Varje bolag, nämnd och verksamhet i Alvesta kommun har ett grunduppdrag som beskriver syftet med verksamheten.

Kommunfullmäktige beslutar i Mål och budget om de kvalitetsfaktorer som är extra viktiga för att kunna följa verksamhetens kvalitet och utveckling. Respektive nämnd kan i sin internbudget med verksamhetsplan även besluta om ytterligare kvalitetsfaktorer. Kvalitetsfaktorerna används sedan i uppföljning i samband med delårsrapporter och årsredovisning. Även de kommunala bolagen ska ta fram sina kritiska kvalitetsfaktorer, vilket görs i samband med verksamhets- och affärsplaner.

Vision och Agenda 2030 är utgångspunkt för kommunövergripande inriktningar

Vision 2027 och dess fyra övergripande områden anger riktningen för kommunens utvecklingsarbete för att möta framtiden på bästa sätt. I Mål och budget 2022 framgår politiska prioriteringar och viljeinriktningar kopplat till respektive område av visionen. Dessa utgör kommunövergripande inriktningar.

Visionen och de kommunövergripande inriktningar har sin grund i och utgår från de mål och perspektiv som finns i Agenda 2030 som på så sätt bryts ner till lokala förutsättningarna i Alvesta kommun och skapar förutsättningar för en social, ekologisk och ekonomisk hållbarhet för kommunens invånare och företagare. Kommunens hållbarhetsarbete är en del av att förverkliga vår vision och skapa förutsättningar för nytänkande, ansvarstagande och uthållighet. Alvesta kommun har en avgörande roll och ansvar för att hantera och möta våra samhällsutmaningar. Ansvar är gemensamt inte bara för kommunen utan alla samhällets aktörer och invånare tillsammans. För att nå framgång behöver hållbarhetsaspekter integreras i redan pågående arbete i kärnverksamheten och utgå från de resurser som redan finns, ställa om och skapa förutsättningar för hållbarhet. Lokala förutsättningar och utmaningar behöver identifieras och kopplas till nämndernas och bolagens grunduppdrag.

Alla nämnder och bolag är mottagare av de kommunövergripande inriktningarna och ansvarar för att inom ramen för sitt grunduppdrag arbeta utifrån dessa. Kommunstyrelsen har ett övergripande ansvar för att hålla ihop arbetet genom kommunchefen.

Under planperioden 2025-2028 ska arbetet med en ny vision påbörjas som pekar ut riktningen framåt för Alvesta kommun.

Nämnder och bolags inriktning, utvecklingsmål och särskilda uppdrag

Nämndernas inriktning och utvecklingsmål finns med i kommunfullmäktiges budget medan bolagens inriktningar och utvecklingsmål beslutas av kommunstyrelsen i specifika ägardirektiv. Inriktning och utvecklingsmål uttrycker politiska prioriteringar inom nämnden och bolagets grunduppdrag. Inriktning och utvecklingsmål fokuserar på invånare och företag och ska leda till resultat och effekter som skapar ett mervärde för dem. Antalet utvecklingsmål begränsas till totalt tre för respektive nämnd och bolag och ska vara på kort (ett år) eller lång sikt (2-4 år).

Styrmodellen medger en möjlighet för kommunfullmäktige och/eller nämnden att lämna särskilda uppdrag till underliggande organisatorisk nivå.



Alvesta
kommun

Vision 2027 för Alvesta kommun

*”Alvesta kommun, södra Sveriges mittpunkt” -
Integrerar lokalt boende med globala möjligheter.*

Visionens fyra kommunövergripande inriktningar

Hållbar tillväxt

Alvesta kommun ska verka för både tillväxt och minskad klimatpåverkan. Den hållbara tillväxten är central för att klara kommunens utmaningar i dag och imorgon. Alvesta ska vara en kommun med mångsidigt och livskraftigt näringsliv där företag ska kunna etablera sig, växa och utvecklas i hela kommunen. Alvesta kommun tar tillvara på invånarnas bakgrund och kompetens och ett jämställt synsätt genomsyrar all verksamhet.



Människors vardag

I Alvesta kommun kan man bo och verka med stolthet. Här skapas möjligheter för ett attraktivt boende i olika miljöer, med möjligheter att på ett enkelt sätt ta sig ut i världen. De goda kommunikationerna är en förutsättning för en fungerande vardag. Här finns goda förutsättningar för ett aktivt, tryggt och modernt liv i hela kommunen. Alvesta kommun är en plats för alla typer av möten mellan människor.



Barns och ungas behov

I Alvesta kommun får alla en bra barndom och en trygg och utvecklande skolgång. Genom tidiga och samordnade insatser från olika samhällsaktörer, arbeta förebyggande med att förhindra fysisk, psykisk och social ohälsa. Och därmed får fler barn och unga bättre uppväxtvillkor.



Trygg välfärd

I Alvesta kommun skapas förutsättningar för god livskvalitet för alla invånare. Det skapar också kvalitet för samhället som helhet – då stärks hela Alvesta kommun. Alvesta ska vara en kommun där människor vill växa upp, arbeta och bli gamla. Då krävs en trygg välfärd så att människors upplevda trygghet ökar.





Alvesta
kommun

Förtydligande av kommunövergripande inriktningar

Hållbar tillväxt

För att säkerställa en hållbar tillväxt i kommunen krävs samverkan med flera aktörer. Lokala, regionala och nationella nätverk för omvärldsbevakning och kunskapsinhämtning är av stor vikt för att säkra Alvesta kommuns utveckling i ett globalt perspektiv.

Näringslivsstrategin

De fem strategiska utvecklingsområden som har lyfts fram i näringslivsstrategin som viktiga för att bidra till Alvestas vision 2027 är differentierat näringsliv, tillgång till verksamhetsmark och lokaler, kompetensförsörjning och nyföretagande, samverkan och gott näringslivsklimat och utveckling av platsvarumärke och attraktivitet.

En förutsättning för en välmående kommun är att det finns många och differentierade företag och arbetstillfällen. Kommunens företag är framgångsrika, och deras verksamhet är gynnsam för så väl våra invånare som kommunen i stort. Vi vill intensifiera arbetet med att förbättra företagsklimatet ytterligare genom att bland annat ta fram en ny näringslivsstrategi, för att säkra fler arbetstillfällen och utveckling av hela kommunen. Vi satsar på ett näringslivsklimat som ger drivkraft för företag att starta och växa. För att lyckas koordinerar vi samarbetet kommun - region – näringsliv – universitet. Samhällsinvesteringar stödjer initiativ från föreningar och andra aktörer för att förverkliga nya former av etableringar som gynnar tillväxten och utvecklingen av kommunen. Läget ger också goda förutsättningar för verksamhetsetableringar där kommunen har en plan- och markberedskap för att ge näringslivet möjlighet att utvecklas. Ett tillåtande klimat med en god dialog som lotsar och vägleder verksamhetsutövarna gör att de känner sig väl bemötta i myndighetsfrågor som rör kommunen.

Den koncerngemensamma värdegrunden bildar bas för det interna förhållningssättet och bemötandet gentemot våra invånare, företagare och besökare.

Social hållbarhet

Vi fortsätter vår strävan efter att invånare ska etablera sig på arbetsmarknaden utifrån sina förutsättningar stärks. Det är viktigt att våra förvaltningar och kommunala bolag tar ett socialt ansvar vad gäller samhället i stort. Det är också viktigt att vi som offentlig arbetsgivare är ett föredöme för att erbjuda PRAO i grundskolan men också tillhandahålla praktikplatser och arbetstillfällen för dem som idag står utanför arbetsmarknaden. Kommunen ska så långt det är möjligt exempelvis anpassa arbetsplatser för personer med olika former av funktionsvariationer och erbjuda anställningar och praktik för dem som av olika anledningar, bland annat språkliga, står utanför arbetsmarknaden. Kommunens sommarjobb för ungdomar är exempelvis en viktig språngbräda för att träda in i arbetslivet. För att kunna erbjuda sommarjobb till alla som söker behöver nya arbetssätt prövas och samarbetet kommun-civilsamhället och näringslivet intensifieras likaså måste samarbetet mellan kommunen och arbetsförmedlingen stärkas.

Att erbjuda sommarlovskort till unga är också ett sätt att ge alla samma möjligheter till att resa för sommarjobb och även fritidsaktiviteter. Samma möjligheter ska finnas även för barn och ungdomar med funktionsvariationer som har rätt till färdtjänst.



Alvesta
kommun

Arbetet med social hållbarhet och integrationsarbete fördjupas och utvecklas för att minska ojämlikheten. Folkhälsa, integration, jämställdhet och demokratifrågor vävs samman till en helhet i hur kommunkoncernen tar sig an alla de sammantagna utmaningarna vi står inför. Ett hållbart samhälle kännetecknas av invånare som är medskapare i samhällets demokratiska utveckling vilket ger mervärde för såväl invånaren som för kommunens verksamhet. Studieförbunden är en av grundpelarna i demokratiarbetet. Vi vill fortsätta stärka studieförbundens roll som en fri demokratiaktör samt öka samarbeten på olika sätt.

Livslångt lärande

Det livslånga lärandet börjar i ung ålder. Förskola och grundskola lägger utbildningsgrunden som senare specialiseras mer mot olika yrken, via gymnasium och vuxenutbildning. Arbetet med att öka genomströmningen på vår vuxenutbildning ska intensifieras med individen i centrum genom individuella lösningar så långt som möjligt. Nya metoder behöver prövas, som till exempel arbetsplatsförlagd SFI, för att korta tiden till egen försörjning eftersom språket är nyckeln till att vara en del av samhället. Lagen om dimensionering av gymnasial utbildning och vuxenutbildning har resulterat i ett primärt samarbetsavtal där samarbetet med övriga kommuner i länet, Region Kronoberg och näringsliv utökas och utbildningsutbudet på Allbo lärcenter i större utsträckning ska matcha arbetsmarknadens behov. Vuxenutbildningen ska också bli mer flexibel för att möjliggöra att fler kan studera och också kombinera studier med arbete.

En kommun för invånarna

Ett väletablerat kontaktcenter med "en väg in" i koncernen förstärker bilden av en modern och serviceinriktad kommun, vilket också har fått ett positivt mottagande av invånarna. Detta arbete behöver fortsätta för att ge bästa möjliga service till kommunens invånare, besökare, civilsamhälle och näringsliv.

Utvecklingsarbetet kring digital kompetens och infrastruktur i kommunen fortsätter stärkas genom satsningen på digitaliseringsamordning, där bredbandsutbyggnad och utveckling av kommunens arbetssätt genom fler e-tjänster och kontaktcenter är viktiga delar. För att driva utvecklingen framåt kring utbyggnad av bredband på landsbygden kommer överskottet från BIWA (Wexnet) användas för att delfinansiera föreningsdrivna fiberprojekt.

Ett instiftande av ett programkontor ska hjälpa såväl kommunen, föreningslivet och näringslivet med stödfunktioner för att bland annat möjliggöra ansökningar om externa medel från lokala, nationella och EU-finansieringar.

Nyttjandegraden och intäkterna till kommunkoncernen ökar genom samordnad marknadsföring av lokaler, mark och anläggningar samt en översyn av behoven, kortsiktigt och långsiktigt. En flexibel detaljplanering utvecklas som skapar möjligheter för samlokalisering av verksamhetslokaler för hela koncernens behov.

Utveckling i hela kommunen

Segregationen i samhället i stort och så även i Alvesta kommun har ökat under flera år. Urbaniseringen, sociala klyftor, ekonomiska förutsättningar och skillnader i utbildningsnivå och service har skapat splittring mellan tätort, landsbygd och mellan samhällsgrupper. Service, infrastruktur, kollektivtrafik och kommunikation har utarmats utanför storstäderna. Samtidigt ser vi ett ökat behov av resiliens och robusthet som ytterligare fokuserar på alla de tre delarna i Agenda 2030, Ekologisk, ekonomisk och social hållbarhet. I alla våra politiska beslut behöver dessa tre delar vara styrande.



Alvesta
kommun

För att lyckas med det behöver vi fortsätta utvecklingen av Alvesta kommun genom ett intensifierat arbetet med en ökad närvaro på såväl landsbygd, våra tätorter och inom våra tätorter. Vi behöver intensifiera dialogen med Region Kronoberg för att bevaka kommunens intressen och utökning av kollektivtrafik. Alvesta kommun ska stötta företagsamhet på landsbygden och underrepresenterade grupper tillsammans med berörda aktörer. Vi ska också utveckla besöksnäringen tillsammans med bland annat regionen och Destination Småland för att i högre grad stärka kommunen som besöksmål och skapa arbetstillfällen. Detta kräver en utvecklad infrastruktur och god samhällsservice, bland annat i form av skola och barnomsorg, bra vägar, kollektivtrafik och digitala lösningar. Tidigare har vi höjt anslagen till enskilda vägar runt om i kommunen. Nu vill vi ta nästa stega och även höja bidraget till de bidragsberättigade privata vägarna runt om i kommunen.

Beredskap och säkerhet

En trygg välfärd innebär bland annat att kommunen har en grundläggande civil beredskap, det vill säga en förmåga att hantera kriser, höjd beredskap och krig. Den civila beredskapen byggs genom krisberedskap och civilt försvar och där ingår att hela kommunkoncernen har en kontinuitetsplanering och regelbundet övar organisationen. Alvesta kommun har särskilt goda förutsättningar för att klara störningar då livsmedelstillgången är mycket god och kommunen har stor lokal energiproduktion genom vindkraft, solkraft och biogas. Under 2025 planeras för distribution och beredskapshållning av livsmedel i kommunen samt beredskapshållning av medicinsk utrustning och läkemedel. Vidare ska prioriterade områden resursförstärkas med reservkraft, vatten och värme. Planeringen tar höjd för den yttersta krisen i form av krig men kan även tillämpas för att möta andra hot som exempelvis klimatförändring och personalbrist. De utsedda trygghetspunkterna ska utvecklas ytterligare. Med tanke på den snabba utvecklingen inom området civil beredskap ska det finnas en förmåga att snabbt skifta fokus.

Klimat och miljö

Inköp och hanteringen av livsmedel i koncernen är en särskilt viktig fråga ur flera aspekter. Både ur miljö- och klimatsynpunkt och utveckling av näringslivet i länet som har en relativt hög andel företag inom den gröna näringen till den kvalitativa upplevelsen inom verksamheten. Våra barn och äldre ska ha en bra matupplevelse. Vi vill fortsätta arbeta för att bibehålla den goda matkvalitet som kännetecknar vår verksamhet genom att maten ska tillagas så nära verksamheterna som möjligt.

Kommunkoncernens inköp och upphandling behöver fortsätta utvecklingsarbetet inom hållbara upphandlingsmetoder samt säkerställa att det lokala näringslivet kan upphandla och leverera på lika villkor enligt upphandlingspolicyn.

Den ekologiska hållbarheten kommer kommunkoncernen fortsätta arbeta med utifrån nationella och verksamhetsspecifika miljömål. Arbetet fortsätter med oberoende energi- och klimatrådgivning. I nybyggnationer av kommunala fastigheter och större investeringar ska en hållbar omställning projekteras och prövas som bidrar till att uppnå samtliga delar i Agenda 2030. Alvesta kommun tar nu steget mot att bli plusenergi-kommun där vi har mer energiproduktion än vad som förbrukas inom vårt geografiska område. Det är det attraktiva läget och goda näringslivsklimatet som gör att energiproducenter vill etablera sig här. En positiv inställning och snabb professionell handläggning skapar förutsättningar för mer förnyelsebar energi. I arbetet med den hållbara omställningen är en energi- och klimatprogram antaget, likaså pågår en energieffektivisering av våra lokaler och gatubelysning, för ett hållbart samhälle.

Nästa steg i arbetet är börja med CO₂-infångande och lagring av kol, där vi på ett strukturerat sätt involverar kommunens olika förvaltningar och verksamheter. Ett exempel är att plantera träd runt om i kommunen. Genom detta arbete kan man exempelvis involvera såväl kommuninvånare i olika



Alvesta
kommun

åldrar som personer som står längre i från arbetsmarknaden och på så sätt ge en meningsfull sysselsättning som också bidrar till en positiv klimatpåverkan. Den kommunalt förvaltade skogen ska vara ett föredöme i detta arbete och också bidra till sysselsättning till våra kommuninvånare.

För att ytterligare arbeta för ett hållbart byggande i Alvesta kommun vill vi utreda på vilket sätt vi som kommun kan stimulera tillkomsten av förnyelsebar uppvärmning och elproduktion. Detta kan göras genom exempelvis slopad/kraftigt reducerad bygglovsavgift/anmälningssavgift vid nyproduktion av fastigheter som investerar i förnyelsebar energi, samt slopad/kraftigt reducerad anmälningssavgift vid investering i redan befintliga fastigheter. Allbohus Fastighets AB, ska vid nybyggnation och renovering, ha ett tydligt fokus på att minska klimatavtrycket genom bland annat medvetna materialval, effektiv energiförsörjning, återbruk och återvinning.

En ny återvinningscentral i Alvesta och en fritidsbank ska ytterligare bidra till större möjligheter till återbruk och öka miljömedvetenheten hos våra invånare. Det ska vara lätt att bidra till smarta klimatval.

Alvesta kommun är i en fas där framtida avloppshantering för Alvesta tätort med omland utreds. Följande alternativ för framtiden har undersökts, om- och tillbyggnad av Alvesta avloppsreningsverk, nytt avloppsreningsverk öster om sjön Salen och anslutning till Sundet i Växjö kommun. En hållbarhetsbedömning enligt agenda 2030 har genomförts och en sammanställning av de olika förslagen kommer att tas fram för beslut, viktigt att vi har fokus på att det blir ett hållbart och för miljön det bästa alternativet, och även ekonomiskt för Alvesta kommuns invånare.

Människors vardag

Alvesta kommun ska vara en kommun som är attraktiv att bo och leva i. Människor ska i sin vardag smidigt kunna ta sig till och från jobb, skola och fritidsaktiviteter. Kommunen ska även erbjuda goda och varierade boendeformer, och ha god tillgång till handel, fritid, kultur och rekreation. För att underlätta den ekonomiska situationen för våra barnfamiljer samt för att få in fler barn i förskolan har vi valt att ta bort förskoleavgiften i juli och december. Vi vill framöver utreda fler reformer för att ytterligare öka inflyttningen till kommunen.

Infrastruktur

En välfungerande infrastruktur är grunden för rörlighet och förutsättning för tillväxt. God tillgänglighet till väg 25, Södra stambanan och Kust-till-kustbanan samt cykelinfrastruktur är centralt för att utveckla hållbara orter och samhällen. Bland annat håller vi nu på att ta fram en cykelplan för kommunen som ska harmoniera med både regionens och våra grannkommuners cykelplaner. Fokus ska fortsatt vara på säkra skolvägar för våra yngre elever. En fungerande och utbyggd kollektivtrafik stärker arbetsmarknadsregionen och förenklar människors vardag, såväl i tätorterna som på landsbygden. Därför har vi infört lokaltrafik i Alvesta tätort och dialogen med Region Kronoberg intensifieras för att utveckla trafiken på landsbygden. För ett mer klimatvänligt resande och ökad attraktivitet för kommunen som boende, företagande och besöksmål behöver utvecklingen av laddinfrastruktur för elbilar fortsätta i hela kommunen. Detta är i grunden ingen kommunal angelägenhet, men vi som kommun måste gå före och vara en förebild i arbetet. Arbetet ska samordnas med kommunens näringsliv. System för betalning behöver samordnas och införas.

För att utveckla Alvesta tätort till ett mer attraktivt centrum med en bättre och tryggare boendemiljö, behöver diskussionerna med Trafikverket intensifieras för att leda om främst tung trafik från väg 126 till Fabriksgatan – Värnamovägen – väg 25.

Beslutet på nationell nivå om dubbelspår mellan Alvesta och Växjö kommer att stärka Alvesta som regionkärna. Den goda tillgängligheten till tåg gör Alvesta attraktiv som pendlingskommun men också som transport- och resekommun, med vår lokalisering längs stambanan. Alvestas roll som järn-



Alvesta
kommun

vägsknutpunkt förbinder Alvesta med såväl våra svenska storstäder, som kontinentens, såsom Köpenhamn, Berlin och Hamburg. Resecentrum, kombiterminal och omlastningscentral utgör viktiga noder i transportinfrastrukturen. Därför behöver en ständig dialog föras också mot regeringen för att säkerställa vår position, som är så viktig för våra lokala näringsidkare och företag. Vi behöver bevaka våra intressen och tydliggöra landsbygds kommunernas utmaningar och beroendeställning när det gäller en god och fungerande infrastruktur, om hela Sverige ska växa.

Boende

Alvesta kommun ska fortsätta utvecklas och växa. Därför har vi de senaste åren tillskapat såväl villatomter som bostadsrätter och hyresrätter över hela kommunen, från norr till söder och detta ska fortsätta under kommande år. Allbohus ska vara en bostadsaktör i hela kommunen.

Social hållbarhet för boenden skapas genom en variation i upplåtelseformer inom bostadsområden som är en del i vårt omfattande arbete att bryta segregationen.

Ekonomiskt utsatta familjers situation behöver förbättras ytterligare samt trångboddheten minskas. Allbohus Fastighets AB ska användas som ett bostadspolitiskt instrument i bostadsförsörjningen. Att erbjuda varierade boendeformer i hela kommunen för våra invånare genom hela livet är en viktig insats för en attraktiv boendekommun. Införandet av "bostad först" ska stärka individens möjlighet till ett självständigt liv genom ett eget boende och stödinsatser efter behov.

Tillgång och närhet till gröna rekreativmiljöer och tillgängliga mötesplatser skapar attraktiva boende- och livsmiljöer. Särskilt viktigt är det för barn och ungas utveckling, inlärning, sociala samspel och fysiska aktivitet. Att införliva barnperspektivet i den fysiska planeringen utgör en viktig faktor i byggandet av det hållbara samhället och ger förutsättningar för integration, tillit och tillhörighet. Även äldre personers hälsa och vardag berikas i dessa miljöer.

Attraktiva och inbjudande tätorter är viktigt för Alvesta kommun och tätortsskötselprogram behöver implementeras och utvecklas. Ett fortsatt genomförande av grönstrukturprogrammen säkrar, bevarar och utvecklar kommunens tätorters goda tillgång till grönområden. Levande tätorter med attraktiva mötesplatser är viktiga för att människor ska vilja bosätta sig och driva företag här.

Kultur och fritid

Kommunkoncernen ska erbjuda alla människor möjligheter till att ta del av ett lokalt kultur- och fritidsutbud som bidrar till god folkhälsa och välmående, och där är tillgången till kommunala och föreningsdrivna anläggningar betydelsefulla. Den nya Multiarenan i Alvesta tätort kommer att bidra till utökade möjligheter för såväl föreningar som skolorna att utveckla sina verksamheter, både när det gäller kultur och idrott. Nästa steg i utredningen kring Virdavallen och en ny ishall/isyta behöver tas i samverkan med föreningarna. Civilsamhället med engagerade föreningar ska ges förutsättningar att erbjuda en hälsofrämjande fritid som skapar inkludering och aktiv integration, särskilt bland barn och unga. Ett öppet och tillgängligt kultur- och fritidsliv ökar förståelse mellan människor i vårt mångkulturella samhälle där alla invånares kreativitet och idériakedom ska tas tillvara.

Biblioteken är idag en naturlig mötesplats, och har en viktig roll i samhället, dit alla är välkomna för gränsöverskridande möten och en trygg plats. Våra bibliotek och kulturbussen ska fortsätta vara moderna mötesplatser för invånare och besökare och tillgången till bibliotekens utbud utökas ytterligare genom fortsatt utveckling av Mer-öppna bibliotek, med målet att införa det på alla våra bibliotek. Näst på tur för att bli meröppet är Grimslöv i samband med öppningen av det nya biblioteket som byggs i Skatelövsskolan. Som ännu en förstärkning av bibliotekens betydelse i samhället kommer vi påbörja utredning/planeringen av ett nytt huvudbibliotek i Alvesta.



Alvesta
kommun

Barns och ungas behov

Kunskap och bildning är nyckeln till människors frigörelse och samtidigt en förutsättning för en gynnsam ekonomisk samhällsutveckling. Kunskap och bildning är essentiellt för varje människa och en förutsättning för en gynnsam samhällsutveckling. Våra verksamheter ska bemöta varje barn och elev jämlikt och med respekt, främja lärandet och bejaka olikheter i utvecklingen. I samarbete med hemmen bidra till barnens personliga utveckling till kreativa, ansvarskännande individer och medborgare. På så sätt ges alla barn och elever goda livschanser och möjligheter att bidra i arbetet med att utveckla ett framtida och hållbart samhälle. Genom ett framtagande av ett ungdomspolitiskt program tydliggör vi också den politiska prioriteringen när det gäller våra ungdomar. Det ungdomspolitiska programmet fokuserar på fyra målområden; *Goda och trygga levnadsvillkor, Utbildning och arbete, Fritid och kulturliv* och *Delaktighet, demokrati och inflytande*. För att ytterligare stärka arbetet med unga i kommunen deltar vi också i ett förvaltningsgemensamt ESF-projekt, som löper under tre år. Projektet syftar till att öka skolnärvaron, trygga såväl de unga som deras familjer, trygga den fria tiden och bygga relationer.

Kunskap och lärande

Grunden till en god skolgång läggs redan i tidig ålder. Språket är avgörande för barns lärande och det arbetet påbörjas i förskoleåldern. Vistelsetiden i förskolan är viktig för språkutvecklingen, men också den uppsökande verksamheten. I centralorten finns Familjecentrum med öppna förskolan som är en del av denna uppsökande verksamhet. Målet är att Familjecentrum ska utvecklas till en fullt utvecklad Familjecentral, i samverkan med Region Kronoberg.

Alvesta kommun ska tillhandahålla en undervisning av hög kvalitet som är jämställd, likvärdig och kompensatorisk. Kunskapsresultaten ska fortsätta höjas så att en ännu högre andel av eleverna når behörighet till gymnasiet och därmed ges möjlighet att göra medvetna val inför framtiden, som baseras på såväl elevens intressen som framtida samhällsbehov av kompetensförsörjning. Arbetet för en förbättrad måluppfyllelse ska intensifieras så att fler kommer in och klarar gymnasiet på tre år. För att nå dit ska vi ha hög andel utbildade lärare, bra arbetsmiljö, goda lärmiljöer, prao och studiebesök, men också ge stöd i form av exempelvis läxhjälp. Vi behöver även pröva nya metoder för en effektiv verksamhet som inkluderar alla elever på deras villkor, exempelvis genom digital läxhjälp.

Med utgångspunkt i forskningen och genom det systematiska kvalitetsarbetet ska verksamheterna fortsätta utvecklas i hela kommunen, i samarbete med våra högskolor och universitet. En samsyn kring framgångsfaktorer och metoder för att öka undervisningens kvalitet bidrar till en högre måluppfyllelse. Tydliga och strukturerade överlämningar mellan förskola, skola och de olika stadierna i skolan bidrar till ett bra uppfångande av elevers behov och att rätt insatser sätts in i tid.

Barn och ungas välmående

En god och väl utvecklad elevhälsa är en viktig förutsättning för att ge alla barn och elever möjlighet att ha god skolnärvaro och nå kunskapsmålen men också för att motverka utanförskap och psykisk ohälsa. Att barn och unga trivs, känner trygghet och stöttas när så behövs är ett uppdrag för alla skolans professioner för att skapa en god inlärningsmiljö. Elevhälsan är även en viktig del i arbetet med en ökad jämställdhet och trygghet för våra barn och unga. Inget barn eller ungdom ska begränsas i sin utbildning eller fråntas rätten att delta i skolans aktiviteter. För att möta detta behov vill vi förstärka elevhälsans arbete vilket även inkluderar gymnasieelever på Allbo lärcenter. Verksamheter med elevhälsa bör ha en elevhälsogaranti, med syfte att komma i kontakt med elevhälsan inom ett dygn. Verksamheterna bör även erbjuda möjlighet till hälsosamtal med inriktning psykisk hälsa.

Genom samarbete mellan olika parter ska tidiga insatser prioriteras. Detta sker genom arbetet med "Barnens bästa gäller! – i Alvesta kommun" samt genom fortsatta förstärkningar av förskolan. Styrgruppen har representanter från fyra förvaltningar och även från polisen och vårdcentraler. Målet är



Alvesta
kommun

att åstadkomma bättre samverkan för att utveckla arbetet med att ta hand om barn och ungdomar. Områdesgrupper med olika professioner har bildats för att samverka nära varandra för barns bästa utifrån ortsspecifika förutsättningar. Kommunen ingår också i den regionala satsningen för "Barnens Bästa Gäller! – i Kronoberg" för samsyn om metoder och arbetssätt i hela länet.

Kommunen ska utveckla och fördjupa sitt arbete med att implementera barnkonventionen som lag. Det innebär att i alla frågor eller beslut säkerställa att en barnkonsekvensanalys görs och hänsyn tas till de olika perspektiven i lagen. Det skapar ännu bättre förutsättningar för att unga familjer ska vilja växa, jobba och bo i kommunen.

Lärnmiljöer

För en god inlärningsmiljö är utomhusmiljön minst lika viktig, och skapas genom att aktivt arbeta med utbildningsnämndens lokalförsörjningsstrategi. Exempel på större objekt är utbyggnad av Skatelövsskolan/förskolan samt ny skola/förskola på Aringsås. Det skapar ytterligare goda incitament för en god arbetsmiljö för såväl barn, elever som medarbetare från förskolan och framåt. Våra skollokaler ska också i högre utsträckning kunna nyttjas efter skoltid, av exempelvis civilsamhället och föreningslivet, för en effektiv resurs- och lokalanvändning. Därför bör våra skollokaler byggas för mer flexibelt nyttjande.

Barn och ungas fria tid

Alvesta fortsätter att utmärka sig genom att själva eller tillsammans med andra aktörer erbjuda en mängd aktiviteter för barn och unga under loven, där till exempel Kulturskolan också utgör en viktig del. En översyn av kulturskolan för att nå fler barn och ungdomar samt bredda rekryteringsbasen ska göras. Detta för att alla barn och unga ska få en meningsfull och utvecklande fritid. Aktiviteterna som kommunen anordnar på loven inom kommunens gränser ska vara avgiftsfria i största möjliga mån, precis som skolans och förskolans verksamhet ska vara avgiftsfri enligt skollagen.

Det förebyggande och främjande ungdomsarbetet ska utökas. Verksamheten behöver i större utsträckning samordnas med kommunens fritidsgårdsverksamhet, skolans elevsociala arbete samt socialtjänstens insatser, bland annat genom Kronobarnsmodellen och områdesgrupperna, vars uppgift är att samordna insatser och bygga relationer i olika områden i kommunen. Arbetet med ANDTS-frågorna behöver intensifieras och samordnas med samtliga aktörer. Samtliga nämnder/förvaltningar ska vara en naturlig del i arbetet med Barnens Bästa! Ett utvecklingsarbete ska genomföras med ledning från kommunstyrelsen och i samverkan mellan berörda nämnder för att ta fram en effektiv och framgångsrik modell för Alvestas ungdomar. Fältverksamhetens arbete utökas med ännu större inriktning mot förebyggande och uppsökande arbete. Arbetet är ett långsiktigt relationskapande med kommunens ungdomar både dag- och kvällstid och där ungdomar befinner sig. Fältverksamheten ska också bygga relationer och arbeta i samverkan med vårdnadshavare, civilsamhälle, utbildningsförvaltning och kultur- och fritidsförvaltning.

Kommunen kommer fortsatt arbeta utifrån Kronobarnsmodellen som syftar till att sätta fokus på den unga individen. Projektet kräver en fortsatt och utökad samhandling av de kommunala resurserna över alla nämnds-, förvaltnings- och bolagsgränser och i samverkan med andra aktörer såsom regionen och polisen.

Fritidsgårdarna är en fortsatt viktig mötesplats för unga i Alvesta kommun. Våra fritidsledares/skol-fritidsledares roll är relationskapande och bygger på att skapa tillit mellan unga och vuxna för större trygghet och välmående. Våra mötesplatser för ungdomar ska utvecklas i dialog med ungdomarna, efter deras behov och önskemål

Trygg välfärd

Alvesta kommun ska leva upp till medborgarnas förväntningar om ett tryggt samhälle för invånare i alla åldrar. Välfärd skapas av individen, familjen och samhället. Att skapa en trygg och hållbar välfärd



Alvesta
kommun

ställer höga krav på kommunens verksamheter vilket innebär att ytterligare samverkan sker mellan olika kommunala förvaltningar men även med näringsliv och civilsamhället.

Trygghet

Vi ska under kommande period fortsätta utveckla och intensifiera det brottsförebyggande arbetet, bland annat genom ett tydligare, förebyggande arbete, men också i fortsatt samverkan med strategiska rådet för brottsförebyggande arbete. Rådet är en viktig nod i samarbetet med polisen för att utveckla arbetsmetoder för en ökad trygghet i samhället. Välfärdsbrottsligheten ser vi ökar i hela landet, Alvesta kommun måste med kraft motverka detta. Genom samordnade insatser förvaltningsövergripande kan vi förebygga detta där kommunledningsförvaltningen är samordnare. I Alvesta ska det vara nolltolerans mot mäns våld mot kvinnor och hedersrelaterat våld. För att förebygga och motverka detta behövs en övergripande samordning från kommunens sida, med en gemensam handlingsplan för hela kommunkoncernen. Även utbildningsinsatser av medarbetare inom alla delar av kommunens verksamhet ska genomföras. Vi ska fortsatt arbeta med utökande av personella resurser och säkra akutboenden. Vi måste öka samarbetet mellan samtliga kommunala förvaltningar och bolag för att motverka alla former av våld och hedersförtryck. Det kan handla om allt från möjligheten till bostad till information om hjälp. Kommunen samverkar också med regionen genom *Barnhus* och Familjefrid som har insatser för barn som har utsatts för eller bevittnat våld. Utvecklingsarbete sker för att insatser mot hedersrelaterat våld ska nå barn och ungdomar.

Det är en mänsklig rättighet att få vara sig själv. Alvesta kommun ska arbeta strategiskt för att synliggöra och utmana de föreställningar och normer som kan leda till att människor diskrimineras och behandlas ojämnt. Alvesta kommun har påbörjat arbetet med en hbtqi-certifierad eller liknande verksamhet. En handlingsplan för HBTQI-arbetet är framtagna och antagna i Kommunstyrelsen. Ett aktivt arbete med HBTQI-frågor ökar förutsättningarna för en tryggare och mer inkluderande arbetsmiljö och ett bättre bemötande av våra invånare.

Genom strategiska rådet vill vi öka närvaron i våra skolor av blåljusverksamheter, civilsamhälle och näringslivet. Detta tror vi är en riktning framåt för ökad trygghet och bidrar till en bättre relation och tillit mellan unga och övriga samhället.

Trygghet för våra äldre

För att möta utmaningarna inom äldreomsorgen hoppas vi på en ny gemensam strategi för de äldre i Kronoberg, liksom den nuvarande läns-gemensamma, som löper ut under 2025.

För äldreomsorgen lokalt har Alvesta kommun fokus på att utveckla det förebyggande arbetet, skapa mötesplatser i anslutning till våra trygghets- och seniorboenden, förbättra tillgången på lämpliga boendeformer och en ny struktur vad gäller utbudet av omsorgsverksamheten som kan anpassas till den enskildes behov. Under 2023 färdigställdes trygghetsboendet Lunnabacken och under 2026 färdigställer Riksbyggen/kommunen ett nytt boende på Tingsbacken, vilket ytterligare förstärker vår satsning på varierade boendeformer för våra äldre invånare.

Alvesta kommuns Senior- och äldreprogram syftar till ett aktivt och hälsosamt åldrande, Ett självständigt liv genom bra bostäder och tillgängliga miljöer, En god omsorg, vård och stöd med att skapa god livskvalitet och en trygg välfärd. Programmet gäller för samtliga nämnder och bolag inom kommunen utifrån respektive nämnds ansvar för målgruppen.

Befolkningen blir allt äldre och förväntningarna på välfärden växer. Samtidigt försvåras situationen med en växande psykisk ohälsa bland äldre över 80 år. Ett behov av fördjupat stöd ökar och satsningar på ytterligare fritidsaktiviteter för dessa målgrupper är viktiga. Åtgärder för att möta dessa problem kan vara att införa äldreкураторer, fallprevention samt fortsätta utveckla demensteamet.



Alvesta
kommun

Även utökade satsningar på fritidsaktiviteter för våra äldre är viktiga, för att både förebygga psykisk ohälsa och motverka ensamhet.

Trygghet för våra medborgare med extra omsorgsbehov

Inom funktionsstöd kommer vi att fortsatt möta behoven av daglig sysselsättning, fritidsaktiviteter och olika boendeformer kommer att öka under överskådlig tid. Ett nytt LSS-boende är under planering och förväntas färdigställas 2026.

SKR och staten har under 2020 träffat en överenskommelse om att vidareutveckla den nära vården. Målet för omställningen är att skapa en god, nära och samordnad vård och omsorg som främjar jämlik hälsa. Det innebär ett närmare samarbete mellan kommun och region. Bland annat kommer ett projekt att påbörjas som innebär att ambulansen kan tillkalla hemsjukvården när behov av vård inte kräver inläggning på sjukhus. På så sätt kan patienten behandlas i en trygg hemmiljö.

Hållbar och attraktiv arbetsgivare

En viktig förutsättning för att kunna leverera en kvalitativ och effektiv verksamhet för Alvesta koncern är att kunna behålla och attrahera personal med efterfrågad kompetens. Det är lika angeläget att skapa en organisation där chefer och medarbetare stimuleras till engagemang och där goda idéer tas tillvara. Arbetet med olika insatser för att skapa en helhetsyn, ett gemensamt förhållningssätt, gemensam värdegrund, jämlika och jämställda förutsättningar i koncernen fortsätter, genom bland annat en översyn av arbetsbelastning i relation till ansvar. Vi ska arbeta för att bibehålla och stärka den fleråriga trenden med minskad personalomsättning och ökad sysselsättningsgrad för att bidra till att klara kompetensförsörjningen. Ett sätt är att fortsätta öka grundbemanningen och minska andelen timanställda, i kombination med fortsatt arbete med hållbara scheman. Ett annat sätt skulle kunna vara arbetstidsförkortning, vilket Alvesta kommun ska utreda möjligheterna till och konsekvenserna av. Kommunkoncernen ska som arbetsgivare aktivt arbeta för att erbjuda en hållbar arbetsituation genom hela arbetslivet. Detta arbete ska genomföras tillsammans med arbetsmarknadens parter.

Gemensam värdegrund

Alvesta kommun har en koncerngemensam värdegrund som beskriver vårt grundläggande förhållningssätt i hur vi möter varandra och utför vårt uppdrag: "Tillsammans skapar vi en bättre vardag för våra invånare och oss medarbetare. Vi utvecklas genom goda möten och öppen dialog. Vi uppnår detta genom våra värdeord: delaktighet, engagemang och tillit". Den gemensamma värdegrunden leder till att vi blir en tydligare och mer attraktiv arbetsgivare för att säkra tillgången till kompetent och engagerad personal som ger en god kommunal service för Alvesta kommuns invånare. Arbetet för att bevara värdegrundens ledord i vardagen, på respektive arbetsplats, fortsätter. Ledorden utgör en viktig grund för bedömning av medarbetarnas prestationer i medarbetar- och lönesamtal.

Kompetensförsörjning och kompetensbaserad rekrytering

Kommunen har en personalintensiv verksamhet som kräver allt högre och bredare kompetens. Att stärka personalens kompetens och skapa en god arbetsmiljö är väsentligt för att få personalen att stanna och utvecklas i kommunens verksamhet när konkurrensen om arbetskraft hårdnar. Koncernen arbetar därför med en tydlig och konkret kompetensförsörjningsstrategi som stödjer verksamheten i sin strävan att ha rätt personal med bred kompetens, som kan anpassas efter framtida verksamhetsförändringar. Som en del i detta arbete har ett kompetensbaserat rekryteringsverktyg införts, i syfte att säkerställa att all rekrytering sker utifrån kompetens. Samtidigt behöver vi också säkerställa den framtida kompetensförsörjningen utifrån förändrade krav och behov.



Alvesta
kommun

En gemensam introduktion för alla nyanställda i koncernen är grunden för att göra ett bra arbete utifrån kunskap om kommunens uppdrag, värdegrund och styrdokument. Den koncerngemensamma introduktionen för nyanställda utvecklats för att stärka koncernsammanhållningen och kunskapen om kommunens verksamheter.

Ledarskap och ökad delaktighet

Ett gott ledarskap är avgörande för att skapa en god arbetsmiljö och en vilja att utveckla verksamheten. Tillitsbaserad styrning och ledning där chefen ger utrymme för medarbetarnas delaktighet ska fortsätta att vara vägledande i Alvesta kommunkoncerns ledarskap. Tillitsbaserad ledning är i linje med vårt samverkansavtal och den gemensamma värdegrunden.

Till stor del har samverkansavtalet bidragit till ökad delaktighet och engagemang från personalen. Med samverkansavtalet integreras medbestämmande och arbetsmiljöfrågor naturligt i verksamheten. Detta arbete fortsätter.

Jämlika och jämställda villkor och förmåner

Kommunen är välkomnande och speglar samhällets mångfald genom att ta till vara människors multikulturella erfarenheter och kompetenser. Det råder nolltolerans mot diskriminering i Alvesta kommun. Jämlikhet mellan könen eftersträvas i alla avseenden. Alvesta kommunkoncern är en arbetsplats som är tillgänglig och inkluderande för alla. Krav på skyddad yrkestitel för undersköterskor utreds.

Hälsa och friskvård

För att behålla och utveckla personalen arbetar vi med kända och erkända HR-processer. Arbetsmiljöarbetet är systematiskt och utgår från "friskfaktorer" som grund för att utveckla attraktiva arbetsplatser och sänka sjukfrånvaron. Kommunkoncernen fortsätter arbetet med att skapa hållbara scheman och minska delade turer och antalet timanställda inom vård, skola och omsorg i samverkan med de fackliga organisationerna. Uppföljningar och analyser sker löpande avseende användning av friskvårdsbidrag, som är 2 000 kronor per år, samt med fokus på långtidssjukfrånvaro.



Alvesta
kommun

Budgetförutsättningar och ekonomisk ställning

Inledning

Sveriges ekonomi påverkas fortsatt av geopolitisk kris i omvärlden, lågkonjunktur och ränteläget, med kraftigt ökade kostnader för kommuner som följd. I Alvesta kommun blev dessutom befolkningsminskning ett faktum, vilket i sig utmanar skatteintäkterna. Den demografiska utvecklingen för dessutom med sig behov av omställning avseende dimensionering av verksamhet från de yngre åldrarna till de äldre.

Alvesta kommun redovisade 2023 ett positivt resultat om 61 miljoner kronor mot det budgeterade 20 miljoner kronor. Nämnderna uppvisade en negativ budgetavvikelse på 7,8 miljoner kronor och den gemensamma finansieringen en avvikelse på plus 49 miljoner kronor. Justering för verkligt värde med realiserade vinster på placerade pensionsmedel var 42 miljoner kronor, vilket gav ett balanskravsresultat på 20 miljoner kronor. Inga återställningskrav finns kvar sedan tidigare år. Det budgeterade resultatet för 2024 är 7,3 miljoner kronor. Preliminär prognos för helår 2024 per mars innebär ett positivt resultat om 14,5 miljoner kronor. Nämnderna prognostiserar en mindre negativ avvikelse medan finansförvaltningens prognos är positiv, främst till följd av högre skatte- och utjämningsintäkter än budgeterat. I början av året innehåller prognosen många osäkerhetsfaktorer; både intäktssidan och kostnadssidan påverkas av externa och interna faktorer.

Budgetförutsättningar

I budgetarbetet för budget 2022 infördes en modell för framtagande av budget som är framtagen av Sveriges Kommuner och Regioner, SKR. Modellen bygger på en jämförelse av den egna kommunens kostnadsnivåer inom olika verksamheter med referenskostnaden i Sverige. Vid framtagande av budgetramar jämförs Alvesta kommuns kostnadsnivåer med övriga kommuner för att skapa en uppfattning om hur kommunens kostnadsläge är jämfört med övriga Sverige, men med hänsyn tagen till Alvesta kommuns specifika förutsättningar. Modellens principer är att intäkterna och finansiella mål är styrande, att för de verksamheter där det är tillämpligt används prislappar och att de politiska prioriteringarna ska bli väl synliga.

Kompensation för ökade personalkostnader till följd av nya löneavtal fördelas ut direkt enligt prognos från SKR. Ytterligare anslag till nämnderna för löneökningar skjuts endast till enligt särskilt beslut för prioriterade grupper där så förekommer. Respektive nämnd ska vid upprättande av internbudget därför ta höjd för löneökningar. Volymökningar inom förskola, grundskola, förskoleklass, gymnasieskola och äldreomsorg är medräknat i budgetram med utgångspunkt i befolkningsprognos och prislappar från kostnadsutjämnningen. Det sker ingen uppräknning av budgetramar med anledning av inflation och hyreseffekter.

Budgetförutsättningarna bygger vidare på följande antaganden:

- Skatter, statsbidrag och utjämning har beräknats enligt Sveriges Kommuner och Regioners (SKR) prognos från februari 2024.
- SKR:s prognos för PO-påläggets förändring är negativ för 2025 och överstiger prognostiserade löneökningar.
- Internräntan höjdes från 1,25 till 2,5 procent 2024. Inför budget 2025 är den oförändrad i enlighet med SKR:s prognos.
- Kostnader för pension och ansvarsförbindelse är beräknad enligt Skandias prognos och antaganden från december 2023.
- Ränteantaganden är enligt Kommuninvests prognos.
- Oförändrad kommunalskatt om 21,42.



Alvesta
kommun

Demografi

Befolkningsutvecklingen utgör grunden för hur kommunen behöver forma sina verksamheter och bedömningen av denna utgör därför en viktig planeringsförutsättning i budgetarbetet. Alvesta kommun har under 2024 tagit fram en befolkningsprognos för åren 2024–2028 som är kopplad till bostadsbyggande. Befolkningsprognosen har sin utgångspunkt i naturlig befolkningsökning och befolkningsökning till följd av att det byggs bostäder i kommunen. Prognosen är därefter nedskruvad något i ökningstakt grundat på konjunkturen och minskat intresse för bostadsbyggande. Befolkningsprognosen visar att antalet invånare kommer att minska med 360 till år 2028.

Andelen barn och ungdomar 0–18 år minskar medan den arbetsföra befolkningen 19–64 år ökar. Utvecklingen för den äldre befolkningen i Alvesta kommun kommer inte att påverkas nämnvärt eftersom 65+ är en åldersgrupp som är relativt flyttobenägen. Därför kan vi anta att de bor kvar på samma plats (kommun) över tid. Det som kan skönjas är emellertid att andelen 65–79 år kommer att minska över tid och andelen 80+ kommer att öka. Detta för att den stora kullen som är födda på 40-talet nu övergår till denna åldersgrupp. Koncentrationen av 80+ kommer att finnas i Alvesta och i de större tätorterna.

Ålder/ÅR	Utfall 2023	Prognos 2024	Prognos 2025	Prognos 2026	Prognos 2027	Prognos 2028
0-18	4 783	4 697	4 617	4 577	4 543	4 518
19-64	10 596	10 600	10 636	10 743	10 877	10 998
65-79	3 315	3 320	3 322	3 305	3 300	3 287
80-	1 346	1 389	1 427	1 491	1 540	1 597
Summa	20 040	20 006	20 002	20 116	20 260	20 400



Ekonomisk tilldelning

Driftbudget, nämnder

Tabell: Nämndernas driftramar budget 2025 med plan för 2026 till 2028

Nämndernas driftbudgetramar, tkr	Utfall 2023	Budget 2024	Budget 2025	Plan 2026	Plan 2027	Plan 2028
Kommunfullmäktige	1 827	1 257	1 253	1 279	1 319	1 360
Revision *	1 182	1 154	1 149	1 173	1 209	1 247
Valnämnd	0	400	0	400	0	0
Kommunstyrelsen	87 423	103 199	111 207	112 407	115 948	119 762
Kultur och fritidsnämnden	71 458	70 265	82 183	83 148	84 982	86 852
Samhällsbyggnadsnämnden	64 738	65 260	66 531	68 594	71 008	73 099
- varav exploatering	-1 600	-3 000				
- varav vatten och avlopp	0	0	0	0	0	0
Nämnden för arbete och lärande	261 519	263 270	264 457	266 389	270 505	273 130
Utbildningsnämnden	527 389	539 165	532 422	527 865	535 705	546 839
Omsorgsnämnden	424 769	429 310	449 485	477 602	499 161	522 148
Nämnden för myndighetsutövning	451	440	500	509	524	538
Total, nämnder	1 440 756	1 473 720	1 509 186	1 539 366	1 580 360	1 624 974

*Revisionens budgetram hanteras/bereds av kommunfullmäktiges presidium i särskild ordning.

Nämndernas driftbudget ökar med 35 miljoner kronor mellan 2024 och 2025 och totalt för planperioden med 115 miljoner kronor. I följande tabeller redovisas förändring av respektive nämnds budgetram. Ingående budget 2025 är den budget som beslutades för 2024. Förändring av teknisk ram innefattar:

- Kompensation för löneökningar
- Kompensation/avdrag för förändring av PO-pålägg (personalomkostnadspålägg)
- Kompensation/avdrag för demografiska förändringar
- Kompensation för ökade kapitalkostnader till följd av strategiska investeringar

Kommunfullmäktige	2025	2026	2027	2028
Ingående budget	1 257	1 253	1 279	1 319
Förändring teknisk ram	-4	26	40	41
Ny budgetram	1 253	1 279	1 319	1 360

Revision	2025	2026	2027	2028
Ingående budget	1 154	1 149	1 173	1 209
Förändring teknisk ram	-5	24	36	38
Ny budgetram	1 149	1 173	1 209	1 247

Valnämnd	2025	2026	2027	2028
Ingående budget	400	0	400	0
Förändring teknisk ram	0	0	0	0
Val	-400	400	-400	0
Ny budgetram	0	400	0	0



Alvesta
kommun

Kommunstyrelse	2025	2026	2027	2028
Ingående budget	103 199	111 207	112 407	115 948
Förändring teknisk ram	2 208	2 450	3 691	3 814
Borttag av neddragning från 2024	400			
Laddstolpar	2 000			
HBTOI kostnader	100	-100		
Uppstart programkontor	500	-500		
Sysselsättningsökning	2 000			
Avdrag hyra Folkets Hus	-100			
Överförmyndarnämnden	400	-150	-150	
Utreda arbetstidsförkortning	500	-500		
Ny budgetram	111 207	112 407	115 948	119 762

Kultur- och fritidsnämnd	2025	2026	2027	2028
Ingående budget	70 265	82 183	83 148	84 982
Förändring teknisk ram	6 038	1 345	1 834	1 870
Ökade föreningsbidrag	700	300		
Förstärkning studieförbund	50	50		
Ny sporthall, ökad drift utöver kapitalkostnad	2 300			
Avdrag hyra Folkets Hus	-100			
Skatelövs bibliotek o sporthall	730	-730		
Föreningsbidrag, investeringar	2 000			
Lovaktiviteter	200			
Ny budgetram	82 183	83 148	84 982	86 852

Samhällsbyggnadsnämnd	2025	2026	2027	2028
Ingående budget	65 260	66 531	68 594	71 008
Förändring teknisk ram	41	1 763	2 414	2 091
Reducerad kostnad bygglov	200	300		
Privata vägar	50			
Plantering träd/klimatanpassning	200			
Påskynda bytet till LED-lampor	300			
Kompensation drift investeringar	280			
Kalkning sjöar	200			
Ny budgetram	66 531	68 594	71 008	73 099

Nämnden för arbete och lärande	2025	2026	2027	2028
Ingående budget	263 270	264 457	266 389	270 505
Förändring teknisk ram	-2 953	2 932	4 116	2 625
Mäns våld mot kvinnor	500			
Tillskott, ramförstärkning	3 500	-1 000		
Finsam	140			
Ny budgetram	264 457	266 389	270 505	273 130



Alvesta
kommun

Utbildningsnämnd	2025	2026	2027	2028
Ingående budget	539 165	532 422	527 865	535 705
Förändring teknisk ram	-30 193	-1 707	7 840	11 134
Tillskott, ramförstärkning	17 900	-1 000		
Förstärkning elevhälsa	800			
Tillskott, skolfritids	1 000			
Avgiftsfria månader förskola	2 000			
Avdrag hyra Folkets Hus	-100			
Kompensation Skatelövsolan	1 850	-1 850		
Ny budgetram	532 422	527 865	535 705	546 839

Omsorgsnämnd	2025	2026	2027	2028
Ingående budget	424 769	449 485	477 602	499 161
Förändring teknisk ram	22 716	14 117	21 559	22 987
Tillskott, ramförstärkning	2 000	-2 000		
LSS boende 2026		16 000		
Ny budgetram	449 485	477 602	499 161	522 148

Nämnden för myndighetsutövning	2025	2026	2027	2028
Ingående budget	451	500	509	524
Förändring teknisk ram	49	9	15	14
Ny budgetram	500	509	524	538

Driftbudget, finansförvaltning

Inom finansförvaltningen budgeteras poster som är utanför nämndernas budgetramar, såsom skatteintäkter, pensioner och finansiella intäkter och kostnader.

Finansförvaltningen, tkr	Utfall 2023	Budget 2024	Budget 2025	Plan 2026	Plan 2027	Plan 2028
Skatteintäkter	963 238	979 675	1 011 770	1 042 436	1 071 312	1 109 169
Generella statsbidrag och utjämning	524 483	525 137	527 820	535 254	547 373	557 224
Pensioner	-46 674	-52 391	-50 400	-57 100	-52 600	-52 000
Ofördelade medel	-5 034	-3 987	-6 458	-5 558	-7 458	-7 458
Finansiella intäkter kapitalförvaltning	47 790	3 000	3 000	3 000	3 000	3 000
Övriga finansiella intäkter	13 273	9 700	9 700	10 900	10 900	10 900
Finansiella kostnader	-3 894	-4 500	-6 500	-6 000	-6 000	-6 000
Interna poster (internränta)	8 747	24 406	30 054	32 734	37 033	38 739
Total, finansförvaltning	1 501 929	1 481 040	1 518 986	1 555 666	1 603 560	1 653 574

Skatter och utjämning ökar med 35 miljoner kronor mellan 2024 och 2025, och totalt för planperioden med 127 miljoner kronor. Pensionskostnaderna uppnår toppen 2026 för att sedan börja minska något. Ofördelade medel avser extra anslag för löneökningsmedel för prioriterade grupper. Dessa fördelas ut efter särskilt beslut. Övriga finansiella intäkter avser borgensavgifter från de kommunala bolagen, överskottsutdelning från Kommuninvest och ränta på likvida medel. Finansiella kostnader avser i stort sett ränta på lån.



Alvesta
kommun

Resultaträkning

Tabell: Resultaträkning för Alvesta kommun

Resultaträkning, mnkr	Kommunen					
	Utfall 2023	Budget 2024	Budget 2025	Plan 2026	Plan 2027	Plan 2028
Verksamhetens intäkter	325,8	396,4	396,4	396,4	396,4	396,4
Verksamhetens kostnader	-1 771,6	-1 850,9	-1 867,7	-1 900,1	-1 931,3	-1 973,4
Avskrivningar	-50,4	-51,2	-64,7	-65,6	-68,5	-68,7
Verksamhetens nettokostnader	-1 496,2	-1 505,7	-1 536,0	-1 569,3	-1 603,4	-1 645,7
Skatteintäkter	963,2	979,7	1 011,8	1 042,5	1 071,3	1 109,2
Generella statsbidrag och utjämning	539,1	525,1	527,8	535,3	547,4	557,2
Verksamhetens resultat	6,1	-0,9	3,6	8,4	15,3	20,7
Finansiella intäkter	61,6	12,7	12,7	13,9	13,9	13,9
Finansiella kostnader	-6,5	-4,5	-6,5	-6,0	-6,0	-6,0
Årets resultat	61,2	7,3	9,8	16,3	23,2	28,6
Årets resultat i förhållande till skatter och bidrag	4,1	0,5	0,6	1,0	1,4	1,7

Enligt kommunallagen ska budgeten upprättas så att intäkterna överstiger kostnaderna, vilket uppnås för samtliga år under budget- och planperioden. Av kommunens riktlinjer för god ekonomisk hushållning framgår att resultatet långsiktigt behöver uppgå till minst 2 procent av skatter och utjämning. Det målet uppnås inte för något enskilt år under perioden.

Tabell: Resultaträkning för Alvesta kommunkoncern

Resultaträkning, mnkr	Koncernen					
	Utfall 2023	Budget 2024	Budget 2025	Plan 2026	Plan 2027	Plan 2028
Verksamhetens intäkter	573,5	639,7	662,2	687,0	727,2	752,3
Verksamhetens kostnader	-1 881,1	-1 955,4	-1 982,7	-2 025,5	-2 069,8	-2 122,1
Avskrivningar	-129,4	-126,7	-145,0	-151,0	-174,5	-189,2
Verksamhetens nettokostnader	-1 437,0	-1 442,4	-1 465,6	-1 489,5	-1 517,0	-1 559,0
Skatteintäkter	963,2	979,7	1 011,8	1 042,5	1 071,3	1 109,2
Generella statsbidrag och utjämning	539,1	525,1	527,8	535,3	547,4	557,2
Verksamhetens resultat	65,3	62,4	74,0	88,2	101,7	107,4
Finansiella intäkter	61,1	14,3	14,0	15,1	15,0	15,0
Finansiella kostnader	-37,8	-56,3	-68,5	-82,6	-97,5	-96,7
Årets resultat	88,6	20,3	19,5	20,8	19,2	25,8

Resultatet för Alvesta kommuns koncern 2025 och 2026 överstiger kommunens resultat då de ingående bolagens budgetförslag uppfyller resultatkraven i ägardirektiven. För 2027 och 2028 behöver bolagen vidta åtgärder för att uppnå ägardirektivens intentioner.



Alvesta
kommun

Balansräkning

Tabell: Balansräkning för Alvesta kommun

Balansräkning, mnkr	Kommunen					
	Utfall 2023	Budget 2024*	Budget 2025	Plan 2026	Plan 2027	Plan 2028
Tillgångar						
Anläggningstillgångar	1 569,7	1 745,2	1 843,1	2 006,7	2 109,4	2 229,7
Omsättningstillgångar	659,8	689,8	689,8	714,8	739,8	764,8
Likvida medel	236,5	168,8	160,1	118,0	117,7	120,7
Summa tillgångar	2 466,0	2 603,9	2 693,0	2 839,4	2 966,9	3 115,2
Skulder och eget kapital						
Eget kapital	1 113,6	1 120,9	1 130,7	1 146,9	1 170,2	1 198,8
- varav periodens resultat	61,2	7,3	9,8	16,3	23,2	28,6
Avsättningar	24,6	25,2	24,5	29,7	28,9	23,6
Långfristiga skulder	848,4	948,4	1 028,4	1 128,4	1 208,4	1 308,4
- varav lån	202,0	302,0	382,0	482,0	562,0	662,0
Kortfristiga skulder	479,4	509,4	509,4	534,4	559,4	584,4
Summa skulder och eget kapital	2 466,0	2 603,9	2 693,0	2 839,4	2 966,9	3 115,2

Tabell: Balansräkning för Alvesta kommunkoncern

Balansräkning, mnkr	Koncernen					
	Utfall 2023	Budget 2024*	Budget 2025	Plan 2026	Plan 2027	Plan 2028
Tillgångar						
Anläggningstillgångar	2 674,5	3 897,1	4 357,6	5 103,5	5 556,8	5 788,3
Omsättningstillgångar	684,5	821,0	824,8	853,7	883,5	912,6
Likvida medel	249,8	325,4	334,6	289,3	288,7	336,0
Summa tillgångar	3 608,8	5 043,6	5 517,1	6 246,5	6 729,0	7 036,8
Skulder och eget kapital						
Eget kapital	1 290,3	1 510,7	1 530,2	1 551,0	1 570,2	1 596,0
- varav periodens resultat	88,6	27,5	19,5	20,8	19,2	25,8
Avsättningar	57,7	106,0	105,3	110,5	109,7	104,5
Långfristiga skulder	1 839,2	2 736,2	3 188,4	3 859,1	4 281,8	4 527,3
- varav lån	1 780,0	2 089,2	2 541,4	3 212,1	3 634,8	3 880,3
Kortfristiga skulder	421,6	690,7	693,1	725,8	767,2	809,0
Summa skulder och eget kapital	3 608,8	5 043,6	5 517,1	6 246,5	6 729,0	7 036,8



Kassaflödesanalys

Tabell: Kassaflödesanalys för Alvesta kommun

Kassaflödesanalys, mnkr	Utfall 2023	Budget 2024	Budget 2025	Plan 2026	Plan 2027	Plan 2028
Årets resultat	61,2	7,3	9,8	16,3	23,2	28,6
Avskrivningar	50,4	51,2	64,7	65,6	68,5	68,7
Förändring av avsättningar	3,0	0,6	-0,7	5,2	-0,8	-5,3
Förändring av omsättningstillgångar exkl likvida medel	6,9	-30,0	0,0	-25,0	-25,0	-25,0
Förvärv/avyttring av anläggningstillgångar	-213,9	-226,8	-162,6	-229,2	-171,3	-189,0
Förändring av kortfristiga skulder	-14,1	30,0	0,0	25,0	25,0	25,0
Förändring av långfristiga skulder	0,0	100,0	80,0	100,0	80,0	100,0
- varav amortering		0,0	0,0	0,0	0,0	0,0
- varav nyupplåning		100,0	80,0	100,0	80,0	100,0
Förändring likvida medel	-106,5	-67,7	-8,8	-42,1	-0,3	3,0

Tabell: Kassaflödesanalys för Alvesta kommunkoncern

Kassaflödesanalys, mnkr	Koncernen					
	Utfall 2023	Budget 2024	Budget 2025	Plan 2026	Plan 2027	Plan 2028
Årets resultat	88,6	20,3	19,5	20,8	19,2	25,8
Avskrivningar	129,4	126,7	145,0	151,0	174,5	189,2
Förändring av avsättningar	-5,9	0,6	-0,7	5,2	-0,8	-5,3
Förändring av omsättningstillgångar exkl likvida medel	-53,7	-27,7	-5,8	-30,8	-30,8	-30,5
Förvärv/avyttring av anläggningstillgångar	-360,4	-502,9	-603,5	-893,3	-615,3	-408,1
Förändring av kortfristiga skulder	1,9	28,0	2,4	31,0	29,8	30,7
Förändring av långfristiga skulder	97,0	313,2	452,2	670,7	422,7	245,5
- varav amortering	0,0	0,0	0,0	0,0	0,0	0,0
- varav nyupplåning	97,0	313,2	452,2	670,7	422,7	245,5
Förändring likvida medel	-103,1	-41,8	9,2	-45,4	-0,6	47,3

Investeringar

Alvesta kommuns investeringar avser främst fritidsanläggningar, vatten och avlopp, gator och vägar, exploatering samt förvaltningarnas inventarier. Inom kommunkoncernen äger och förvaltar det kommunala bolaget Allbohus Fastighets AB de flesta av kommunens verksamhetslokaler och kommunens förvaltningar hyr lokaler av bolaget. Om-, ny- och tillbyggnader som görs i dessa fastigheter ansvarar bolaget för och förvaltningarna finansierar dem genom hyressättningen.

Kommunfullmäktige fastställer nämndernas investeringsramar och beslutar om enskilda projekt överstigande 10 miljoner kronor. Ambitionen är att budgeterad nivå motsvarar möjligt genomförande. Kommunstyrelsen beslutar om fördelning och omfördelning inom strategiska investeringsmedel. Nämnderna bestämmer vilka projekt som ska genomföras inom tilldelad investeringsram.

För år 2023 uppgick kommunens nettoinvesteringar till 159 miljoner kronor. Budgeten för 2024, inklusive överförda budgetmedel från 2023 är 227 miljoner kronor.



Alvesta
kommun

Tabell: Alvesta kommuns investeringsbudget år 2025 med plan 2026-2028

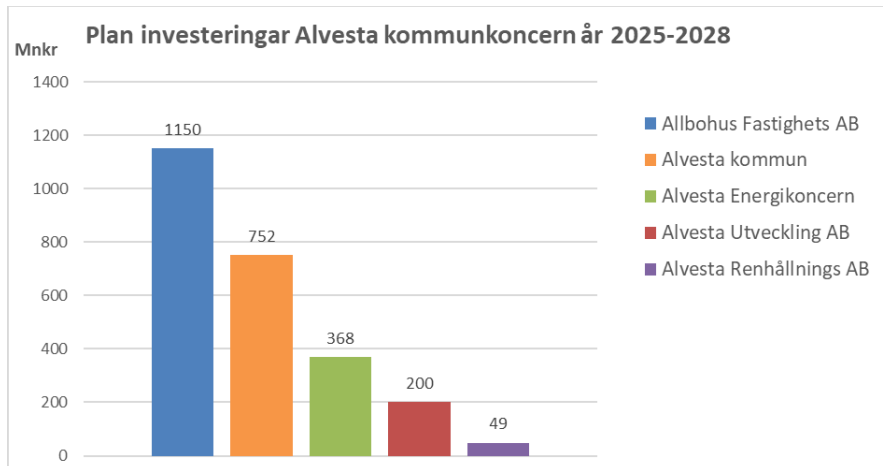
Investeringsplan, tkr	Budget 2024*	Budget 2025	Plan 2026	Plan 2027	Plan 2028
Skattefinansierad verksamhet, nämndernas grundram					
Kommunstyrelsen	16 300	16 300	16 300	16 300	16 300
Kultur och fritidsnämnd	4 000	4 000	4 000	4 000	4 000
Samhällsbyggnadsnämnd	13 500	13 500	13 500	13 500	13 500
Nämnden för arbete och lärande	1 600	1 600	1 600	1 600	1 600
Utbildningsnämnd	4 000	4 000	4 000	4 000	4 000
Omsorgsnämnd	4 000	5 000	5 000	5 000	5 000
Nämndernas investeringar	43 400	44 400	44 400	44 400	44 400
Avgiftsfinansierad verksamhet, Grundram vatten och avlopp (VA)					
Samhällsbyggnadsnämnden	58 499	69 200	83 700	59 500	83 000
VA investeringar	58 499	69 200	83 700	59 500	83 000
Exploateringsinvesteringar					
Samhällsbyggnadsnämnden:					
- grundram exploatering	10 441	500	11 500	7 500	6 000
- Spåningslanda Etapp 3 och 4		11 500	14 000		
- Orrakullen Etapp 2			3 000		35 000
- Lekaryd SÖ					11 000
Exploateringsinvesteringar	10 441	12 000	28 500	7 500	52 000
Strategiska investeringar					
Kommunstyrelsen	114 426	36 950	72 600	59 850	9 600
Strategiska investeringar	114 426	36 950	72 600	59 850	9 600
Summa:					
Skattefinansierat	157 826	81 350	117 000	104 250	54 000
Avgiftsfinansierat	58 499	69 200	83 700	59 500	83 000
Exploateringsinvesteringar	10 441	12 000	28 500	7 500	52 000
Total summa	226 766	162 550	229 200	171 250	189 000
Självfinansieringsgrad, skattefinansierat					
	37	91	70	88	179

De strategiska investeringarna för 2025-2028 uppgår till sammanlagt 179 miljoner kronor. Kommunstyrelsen beslutar efter dialog med nämnderna om de strategiska investeringarna. I de strategiska investeringarna för 2025 finns bland annat satsningar på Hanaslöv, kontinuitet och säkerhet, markköp, inventarier Skatelövskolan, belysning och övriga strategiska medel.

Kommunkoncernens samlade preliminära och planerade investeringar för år 2025 och planperioden år 2026-2028 uppgår till 2 520 miljoner kronor, se följande diagram och även bilaga 1.



Alvesta
kommun



Cirka 46 procent av investeringsvolymen avser Allbohus Fastighets AB:s preliminära investeringar och cirka 30 procent avser Alvesta kommuns investeringar.

En preliminär investeringsvolym på 752 miljoner kronor för åren 2025-2028 i Alvesta kommun tillsammans med övriga ekonomiska förutsättningar, bland annat en sjunkande likviditet, innebär att kommunen kommer att behöva låna under de närmaste åren. De ekonomiska förutsättningarna utgår då från att kommunens planerade resultatnivåer kan hållas tillsammans med bedömt utrymme för avskrivningar och att nämnderna håller sina budgetar.

Bolagen tillsammans, främst Allbohus, kalkylerar med ett investeringsbehov på 1 768 miljoner kronor under åren 2025-2028, se bilaga 2. Investeringarna kommer att behöva prioriteras inom kommunkoncernen.

Bedömning av finansiell ställning

I följande avsnitt presenteras en utvärdering av kommunens finansiella ställning utifrån väsentliga nyckeltal, med utgångspunkt i de olika finansiella rapporterna.

Det ekonomiska målet är att Alvesta kommun över en femårsperiod ska ha ett **resultat** som uppgår till minst två procent av intäkterna från skatter och statsbidrag. Det budgeterade resultatet för 2024 uppgår till 7,3 miljoner kronor. För 2025 är det budgeterade resultatet 9,4 miljoner kronor, vilket utgör 0,6 procent av skatteintäkter och generella bidrag för det enskilda året. Alvesta kommun har goda år bakom sig, då detta nyckeltal i snitt för femårsperioden uppgår till 4,3 procent. Detsamma gäller om hänsyn tas till jämförelsestörande poster. När de ekonomiska förutsättningarna blir mer utmanande lämnar de tidigare starka resultatnivåerna utrymme för något lägre resultat under en begränsad period. Under planperioden uppgår resultatet i snitt till 1 procent, vilket innebär att det ekonomiska målet inte uppnås.

Skatteintäkterna ökar med 127 miljoner kronor, eller drygt 8 procent, mellan 2025 och 2028. Samtidigt bedöms verksamhetens **nettokostnader** öka med nästan 106 miljoner kronor, eller drygt 7 procent. Att skatteintäkterna ökar snabbare än nettokostnaderna visar ett förutsättning för balans mellan löpande intäkter och kostnader under planperioden.

År 2024 är Alvesta kommuns **skattesats** 21,42 procent. Under planperioden budgeteras en oförändrad skattesats. Den totala skattesatsen (både kommun och region) för kommuninvånarna i Alvesta är oförändrad jämfört med 2024 och uppgår därmed till 33,42 procent.

Mellan 2019 och 2023 uppgick kommunens **investeringar** till nästan 488 miljoner kronor med en självfinansieringsgrad om drygt 132 procent. Koncernen investerade under samma period om nästan



Alvesta
kommun

1 274 miljoner kronor med en självfinansieringsgrad om drygt 79 procent. Under planperioden uppgår den totala investeringsvolymen i kommunen till nästan 980 miljoner kronor. Soliditeten kommenteras i avsnittet nedan om finansiella mål.

Med låga resultatnivåer och höga investeringar bedöms **likviditeten** behövas stärkas genom nyupp-låning under planperioden om 360 miljoner kronor för Alvesta kommun. För koncernen uppgår investeringarna till 2 500 miljoner kronor och lånebehovet till 1 790 miljoner kronor. Skuldsättningsgraden ökar därmed.

Finansiella mål och god ekonomisk hushållning

God ekonomisk hushållning

Enligt kommunallagen ska kommuner ha en god ekonomisk hushållning i sin verksamhet, på kort och lång sikt. God ekonomisk hushållning kan ses utifrån två dimensioner; en finansiell och en verksamhetsmässig. Finansiellt innebär god ekonomisk hushållning att varje generation själv ska bära kostnaderna för den service som den konsumerar. Verksamhetsperspektivet för god ekonomisk hushållning handlar om att bedriva sin verksamhet ändamålsenligt. En ekonomi i balans samt en väl fungerande uppföljning och utvärdering av ekonomi och verksamhet är nödvändiga förutsättningar för att kommunen ska kunna leva upp till kravet på god ekonomisk hushållning. Det är viktigt att kommunkoncernens verksamheter kontinuerligt följer upp sin ekonomi mot tilldelad ram, utvecklingen av mål, kvalitet och volymer i förhållande till beslutad budget. Kommunens resurser ska användas kostnadseffektivt och ändamålsenligt i verksamheten. Om det uppstår konflikt mellan ekonomiskt utrymme i budget och mål ska styrelsen/nämnderna agera och prioritera så att budgetramen inte överskrids.

För en effektiv resursanvändning arbetar kommunkoncernen för en ökad samordning mellan kommundelen och de kommunala bolagen. Målet är främst att skapa en modern och effektiv kommunkoncern som ska säkerställa en god och kvalitativ service för våra kommuninvånare oavsett förvaltning eller bolag.

I kommunens riktlinjer för god ekonomisk hushållning finns långsiktiga mål avseende resultat, investeringsnivå, låneskuld och avkastning från pensionsmedelsförvaltningen. Fullmäktige fastställer i samband med budgetbeslutet specifika finansiella mål avseende resultat, investeringsnivå och låneskuld (se avsnitt om investeringar) för kommande budgetår inom ramen för de långsiktiga målen i dessa riktlinjer.

Kommunfullmäktiges utvecklingsmål för nämnderna utgör verksamhetsmål för god ekonomisk hushållning och är tillsammans med beslutade finansiella mål grund för bedömningen av god ekonomisk hushållning.

Finansiella mål för god ekonomisk hushållning

❖ **Kommunens resultat ska uppgå till minst två procent av skatter, kommunalekonomisk utjämning och generella statsbidrag över en rullande femårsperiod. För budgetåret 2025 innebär det ett resultat på 31 miljoner kronor.**

Kommunens resultat behöver långsiktigt uppgå till minst 2 procent av skatteintäkter, kommunalekonomisk utjämning och generella statsbidrag för att förhindra en ökad skuldsättning och minskat finansiellt handlingsutrymme. Ett resultat på den nivån skapar utrymme och förutsättningar för att klara bland annat marginal för oförutsedda händelser, värdesäkring av egna tillgångar, egenfinansiering av investeringar samt amortering lån. För att nå ett uthålligt överskott krävs såväl långsiktighet



Alvesta
kommun

i planering som förändrade arbets sätt. Enskilda år kan avsteg uppåt och neråt göras. För budget och planperioden 2025 – 2028 uppnås inte målet för något av åren.

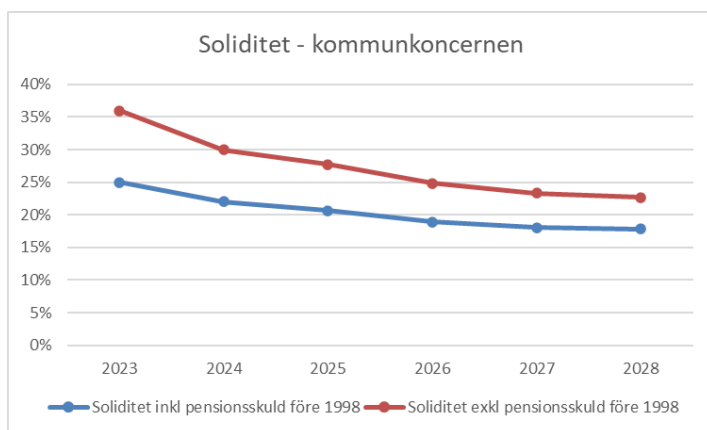
❖ **Självfinansieringsgrad för kommunens investeringar inom skattefinansierad verksamhet exklusive exploatering ska uppgå till 100 procent över en rullande tioårsperiod.**

Självfinansieringsgraden av investeringarna mäter hur stor andel av kommunens nettoinvesteringar som kan finansieras med årets resultat plus avskrivningar. Kommunens riktlinjer för god ekonomisk hushållning anger att investeringsnivå inom den skattefinansierade verksamheten långsiktigt ska vara självfinansierade, det vill säga att självfinansieringsgraden av investeringar långsiktigt ska vara 100 procent. Kortsiktigt kan självfinansieringsgraden enstaka år vara lägre, men inte lägre än 50 procent. För den avgiftsfinansierade vatten- och avloppsverksamheten kan undantag göras efter en bedömning av hur taxenivåerna påverkas.

Självfinansieringsgraden i den skattefinansierade verksamheten beräknas för 2025 uppgå till 91 procent, vilket understiger målet för det enskilda året. För hela budget- och planperioden beräknas självfinansieringsgraden uppgå till 78 procent.

❖ **Soliditeten ska vara stark.**

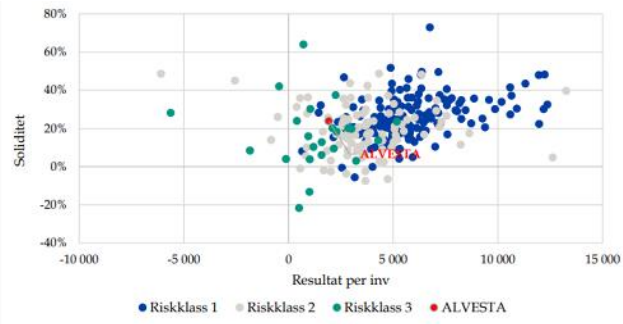
Soliditeten beskriver kommunens och koncernens ekonomiska styrka på lång sikt. Den visar hur stor del av tillgångarna som betalats genom driftöverskott. Värdering av soliditeten vid bedömning av god ekonomisk hushållning görs i relation till egen historisk soliditet, kommunerna i regionen, kommunsveriges och koncernsveriges soliditet. För koncernen det senaste räkenskapsåret, innevarande år och planperioden 2025-2028 sjunker soliditeten något.



Kommuninvest bedömer kommunkoncerner i en riskvärdesmodell som bland annat tar hänsyn till befolkningsutveckling, resultatnivåer och låneskuld. Alvesta kommunkoncern bibehåller efter 2022 sitt goda totala riskvärde. Det finns ett behov av högre resultatnivåer och att befolkningsminskningen avstannar. Diagrammet nedan visar Alvesta kommunkoncern i förhållande till övriga rikets kommunkoncerner. Soliditeten bedöms fortsatt stark, men resultatet per invånare har minskat sedan föregående år.



Alvesta
kommun





Alvesta
kommun

Nämnder

Kommunstyrelsen



Inriktning

Alvesta kommun ska vara en hållbar och trygg plats att leva, bo och verka i. Kommunen ska stå för tillgänglighet, gott bemötande och vara ledande i samhällsutvecklingen genom att involvera invånare och samhällets aktörer i kommunens utveckling. Alvesta ska ha det bästa näringslivsklimatet i regionen som skapar fler arbetstillfällen och näringslivetableringar i den växande och attraktiva kommunen. För att ha en långsiktig ekonomisk, social och ekologisk hållbarhet för framtida generationer, arbetar kommunkoncernen strategiskt genom att integrera redan pågående arbete i kärnverksamheten och utgå från de resurser som redan finns, ställa om och skapa förutsättningar för hållbarhet.

Utvecklingsmål

- ❖ Kommunen ska växa hållbart med fokus på att minska klimatpåverkan och skapa cirkulära kretslopp.

Motivering

Alvesta ska ha en hållbar tillväxt. Nyetableringar och utveckling av näringslivet genererar fler jobb och fler människor i arbete. För att möta behoven ska kommunen säkerställa att det över tid finns tillräckligt med exploaterbar mark för företag som vill utvecklas eller fortsatt etablera sig i kommunen.

Alvesta har goda förutsättningar med tillgång till grön energi, närhet till smarta transporter för gods och människor och en smidig bygglovsprocess. Arbetet med Agenda 2030 stärker vår platsmarknadsföring. Strävan mot en cirkulär kommun är ett sätt att locka företag och nya invånare till oss. En annan insats för hållbarhet är kommunkoncernens nya energi- och klimatplan som väl ansluter till utvecklingsmålet.

Målandikatorer

- Utsläpp av växthusgaser, kommungeografiskt, ton CO₂-ekvivalenter per invånare
- Antal DIS-upphandlingar (dynamiskt inköpssystem för mindre volyminköp) av livsmedel (egen mätning)
- Utsläpp av växthusgaser, CO₂-ekvivalenter per tillagad portion i kommunens måltidsverksamhet (egen mätning)
- Företagens NKI-betyg för myndighetsutövningen i Alvesta kommun (SKR) (U07451)
- Företagens ekonomiska omsättning, tkr/inv (N45703)
- Nystartade företag, antal/1 000 inv, 16 – 64 år (N00999)
- Sysselsatta efter bostadens belägenhet, antal (N02202)



Alvesta
kommun

- Fossiloberoende personbilar, andel av totalt antal bilar i det geografiska området, % (U00501)
- Fossiloberoende fordon i kommunorganisationen, andel % (U00502)
- Elproduktion totalt inom det geografiska området, MWh (N45926)
- Slutanvändning av energi totalt inom det geografiska området, MWh/in (N45905)

❖ Tillgodose invånares behov av trygg välfärd med fokus på folkhälsa och livskvalitet.

Motivering

Alvesta kommun ska arbeta strategiskt och tvärfunktionellt för att minska utanförskap och överbrygga sociala klyftor. Social hållbarhet skapas genom att säkerställa förutsättningar för trygga bostadsområden i hela kommunen med tillräcklig plats för alla samt utvecklande mötesplatser för alla åldrar. Tillgång till arbete och meningsfull sysselsättning är en förutsättning för folkhälsa. Därför arbetar kommunen med insatser för att minska arbetslösheten i alla åldersgrupper men särskilt för ungdomar.

Målkriterier

- Invånare med bra självskattat hälsotillstånd, andel U01405
- Breddat mått på regional utveckling (BRP+), kommunindex
- Invånare 16 – 84 år med gott psykiskt välbefinnande, andel, % (U01473)
- Invånare 16 – 84 år med avsaknad av tillit till andra, andel % (U01413)
- Invånare 13 – 16 år som bedömer att deras hälsa innebär att de känner sig må ganska eller mycket bra, andel % (ungdomsenkäten LUPP)
- Ohälsotal bland Alvestas invånare kvinnor respektive män (N00957)
- Invånare 0–19 år med låg ekonomisk standard, andel (%) (N66077)
- Andel av nyuthyrning som kommunen hyrt ut till personer som av särskilda ekonomiska och/eller sociala skäl inte kan få en bostad på egen hand (egen uppföljning)

Särskilda uppdrag

Särskilda uppdrag till kommunstyrelsen	Finansiering	Ansvar
Fortsätta arbetet med social hållbarhet, bland annat genom att implementera handlingsplanen för hbtqi-arbetet.	Inom ram	KS
Ta fram ett koncernövergripande hållbarhetsprogram som innefattar Agenda 2030:s tre delar; socialt, ekonomiskt och ekologiskt.	Inom ram	KS
Ta fram en kommungemensam måltidspolicy	Inom ram	KS
Utreda hur koncernens verksamhetsfastigheter kan samordnas på ett effektivare sätt.	Inom ram	KS
Ta fram en koncernövergripande strategiför arbetet mot välfärdsbrottslighet	Inom ram	KS
Ta fram ny näringslivsstrategi	Inom ram	KS



Alvesta
kommun

Ekonomisk tilldelning

Kommunstyrelse	2025	2026	2027	2028
Ingående budget	103 199	111 207	112 407	115 948
Förändring teknisk ram	2 208	2 450	3 691	3 814
Borttag av neddragning från 2024	400			
Laddstolpar	2 000			
HBTQI kostnader	100	-100		
Uppstart programkontor	500	-500		
Sysselsättningsökning	2 000			
Avdrag hyra Folkets Hus	-100			
Överförmyndarnämnden	400	-150	-150	
Utreda arbetstidsförkortning	500	-500		
Ny budgetram	111 207	112 407	115 948	119 762

Kvalitetsfaktorer

Kvalitetsfaktor	Kvalitetsindikator
Kommunen arbetar för att stärka och uppmuntra arbets- och näringsliv för fler arbetstillfällen och hållbart företagande, innovationer och infrastruktur.	Hushåll med tillgång eller möjlighet att ansluta till bredband om minst 1 Gbit/sek, andel (%) (N07918) Företagsklimat enl. ÖJ (Insikt) - Totalt, NKI (U07451) Sysselsatta efter bostaden belägenhet, antal (N02202) Nystartade företag, antal/1 000 inv, 16 – 64 år (N00999) Invånare 17 – 24 år som varken arbetar eller studerar, andel (%) (N02906) Bruttoregionalprodukt, kommun (BRP), 1 000 kr/sysselsatt (N03703)
Kommunens invånare, företagare och besökare upplever en god tillgänglighet, gott bemötande och enkelhet i kontakten med kommunen. Kommunen har en god lösningsgrad och likvärdiga svar i första kontakten oavsett val av kanal och typ av ärende.	Nöjdhet med Alvesta kommuns svarstider Nöjdhet med kontaktcenters bemötande (N00671) Enkelhet i användandet av kontaktcenters service och tjänster (N00672) Lösningsgrad vid första kontakten Nöjdhet med kontakten/ärendet i sin helhet
Kommunens verksamheter ska bidra till en hållbar konsumtion och produktion samt ett minskat klimatavtryck.	Ekologiska livsmedel i kommunens verksamhet, andel (%) (U07514) Närproducerat/lokalproducerad mat, procent Miljöbilar i kommunorganisationen, andel (%) (U00437) Hushållsavfall som samlats in för materialåtervinning, inklusive biologisk behandling, andel (%) (U07414) Insamlat förpackningar och returpapper, kg/invånare (justerat) (U07483)
Alvesta kommun ska vara tryggt att leva, verka och vistas i.	Invånare 16 - 84 år med avsaknad av tillit till andra, andel (%) (U01413)



Alvesta
kommun

	Invånare 16 - 84 år som avstår från att gå ut ensam, andel (%) (U01420) Polisen trygghetsmätning, index
Tillgång till rätt kompetens är en av de viktigaste förutsättningarna för att kommunen ska kunna leverera god service och nå goda resultat.	Tillsvidareanställd personal som slutar i Alvesta kommun, exklusive pensionsavgångar och uppsägningar p g a personalbrist, procent Sjukfrånvaro kommunalt anställda, procent Lärare (heltidstjänster) med lärarlegitimation och behörighet i minst ett ämne i grundskola åk 1-9, kommunala skolor, andel (%) (N15814) Andelen omsorgspersonal inom särskilda boenden och hemtjänst med undersköterskeutbildning

Omsorgsnämnden



Inriktning

I Alvesta kommun ska personer med behov av omsorg och vård ges möjlighet till livskvalitet hela livet. Omsorgen och vården ska ske utifrån den enskildes behov, möjligheter och förutsättningar. Omsorgsnämnden ska erbjuda digital service och välfärdsteknik i första hand och personlig omsorg och vård när behov finns. De förebyggande och tidiga insatserna ska främja en ökad folkhälsa och livskvalitet hos målgruppen, vilket är kopplat till Alvesta kommuns strategi för seniorer och äldre.

Utvecklingsmål

❖ **Stärka delaktigheten i omsorgen och vården.**

Motivering

Omsorgen och vården ska möta olika människor och gruppers behov och förutsättningar. De insatser vi ger ska vara i rätt omfattning och av god kvalitet. Den enskildes delaktighet ska stärkas i utredning, planering och genomförande av insatsen samt i uppföljning av beslutad insats. Särskilt prioriterat är att den enskilde ska känna sig delaktig och trygg i hela omsorg- och vårdkedjan oavsett boendeform, insats och geografisk hemvist.

Målandikatorer

- Delaktighet i upprättandet av genomförandeplaner,
- Brukarbedömning upplevd trygghet



Alvesta
kommun

❖ Främja hälsa, trygghet och livskvalitet för kommunens äldre medborgare

Motivering

Vi ska tillsammans med övriga kommunala och externa aktörer möjliggöra för kommunens äldre personer att få leva ett värdigt liv och känna välbefinnande (nationell värdegrund för äldre). Vi ska främja social och digital inkludering samt stärka utbudet av förebyggande och tidiga insatser för äldre. Genom en ökad livskvalitet och förbättrad folkhälsa kan vi på sikt förebygga, lindra och motverka behov av omsorg och vård.

Målbildikatorer

- Nöjdhet sociala aktiviteter
- Brukarbedömning besvärar ofta av ensamhet

Särskilda uppdrag

Inga särskilda uppdrag tilldelas från kommunfullmäktige.

Ekonomisk tilldelning

Omsorgsnämnd	2025	2026	2027	2028
Ingående budget	429 310	449 485	477 602	499 161
Förändring teknisk ram	18 175	14 117	21 559	22 987
Tillskott, ramförstärkning	2 000	-2 000		
LSS boende 2026		16 000		
Ny budgetram	449 485	477 602	499 161	522 148

Kvalitetsfaktorer

Kvalitetsfaktor	Kvalitetsindikator
Omsorgen och vården ska vara av god kvalitet och utgå ifrån den enskildes behov, möjligheter och förutsättningar	Andel omsorgstagare som är ganska/mycket nöjda med sitt särskilda boende, % Andel omsorgstagare som är ganska/mycket nöjda med sin hemtjänst, %. Utredningstid i antal dagar från ansökan till beslut om LSS-insats (alla nya insatser), medelvärde
Säkra en tillräcklig bemanning med rätt kompetens	Adekvat/relevant kunskap och kompetens (yrkesgrupper)

Anm. LSS; helhetssyn (finns inte ännu i den nationella mätningen).

Utbildningsnämnden





Alvesta
kommun

Inriktning

Kunskap och bildning är nyckeln till människors frigörelse och samtidigt en förutsättning för en gynnsam personlig utveckling och ekonomisk samhällsutveckling. I Alvesta kommun ska alla barn och elever ges förutsättningar att utvecklas och nå målen för utbildningen. Utbildning och omsorg för barn och unga ska vara jämställd, likvärdig och kompensatorisk vilket innebär att oavsett individuella förutsättningar och behov ska barn och elever ges möjligheter att främjas i sitt lärande och i sin utveckling. Barnen och eleverna ska mötas av kompetent och behörig personal.

Barn och elever ska känna sig trygga och det ska finnas en nolltolerans mot kränkningar, trakasserier och diskriminering. Inom utbildningsförvaltningen är måltiderna ett pedagogiskt verktyg för att lära barn och elever om hälsa, kulturer och ekologisk hållbarhet. Barn och elever i Alvesta kommun utbildas för att vara med och utveckla en hållbar framtid.

Alvesta kommun arbetar utifrån Barnens bästa – i Kronoberg och i Alvesta. Genom samverkan mellan olika parter både inom kommunen, regionen och Polisen ska tidiga insatser prioriteras för att utveckla arbetet med om barn och ungdomar.

Utvecklingsmål

- ❖ Andelen grundskoleelever som uppnår behörighet till gymnasieskolan ska nå minst snittet för riket.

Motivering

Alla elever i grundskolan ska ha möjlighet att nå målen och gå vidare till fortsatta studier på nationellt program på gymnasieskolan. En alltför stor elevgrupp står idag utanför denna möjlighet. En stor del av dessa elever saknar endast ett eller två ämnen för att nå behörighet till gymnasieskolan. Särskilt fokus ska därför läggas på åtgärder för dessa elever.

Målordikatorer

- Elever i åk 9 som är behöriga till yrkesprogram, kommunala skolor, procent (N15436)
- Elever i åk 9 som uppnått kunskapskraven i alla ämnen, kommunala skolor, andel (%) (N15419)

- ❖ Minska barns och elevers frånvaro i förskola och skola för att öka deras möjligheter att utvecklas och nå målen

Motivering

Att främja närvaro genom proaktivt arbete för trygghet, trivsel och goda relationer ska vara i fokus i förskola och skola. Frånvaro påverkar barns och elevers möjligheter att nå utbildningens mål. Andelen barn som inte närvarar fullt ut i allmän förskola behöver minska. Andelen barn som inte är inskrivna i förskolan ska minska. Omfattningen av frånvaro i skolan behöver minska. Elevhälsan på skolan ska ha en tydlig roll i det proaktiva arbetet med att främja närvaro och förebygga frånvaro.

Målordikatorer

- Andel barn inskrivna i förskolan (N11800)
- Andel barn som deltar i allmän förskola (andel, egen statistik)
- Skolnärvaro (andel, egen statistik)
- Betyg (åk 6–9) i svenska, svenska som andraspråk, engelska och matematik
- Elevers upplevelse av trygghet i skolan (enkät)



Alvesta
kommun

- Elevers upplevelse av stöd i skolan (enkät)

❖ Utveckla arbetet för barnens bästa i samverkan med berörda nämnder och andra aktörer.

Motivering

Utbildningsnämnden ska förbättra och stärka levnadsvillkoren för alla barn i Alvesta kommun. Utbildningsnämndens verksamheter ska genom samverkan utveckla och genomföra målinriktade insatser och projekt som syftar till att öka tillgången till god utbildning, förbättrad hälsa, en trygg och hälsosam uppväxtmiljö samt tillgång till olika typer av fritidsaktiviteter. Detta för att kommunen ska göra märkbara förbättringar i barns levnadsvillkor och bidra till deras framgång och välbefinnande på lång sikt. Investeringar i barns utbildning och hälsa kan på sikt leda till ökad ekonomisk tillväxt och minskad fattigdom då barnen ges bättre chanser att lyckas i livet. Arbetet ska bidra till att stärka barnkonventionen och stärka målen i Agenda 2030.

Målbildindikatorer

- Andel elever som känner sig trygga i skolan (elevenkät, årligen)
- Andel elever som upplever att de får den hjälp de behöver för att klara skolarbetet (elevenkät, årligen)
- Andel elever som upplever att de har tillgång till kultur- och fritidsaktiviteter. (LUPP, Alvesta kommuns skolenkät)
- Andel elever som upplever att deras väg till och från skolan är trygg och säker (elevenkät, årligen)
- Andel elever som uppskattar sin hälsa som god (*Regionens hälsoenkät*)
- Insatser för ökad delaktighet för barn och unga (*ESF-projekt, Erasmus+ projekt*)
- Barn i befolkningen som ingår i familjer med ekonomiskt bistånd (N31803)
- Barn i befolkningen som ingår i familjer med långvarigt ekonomiskt bistånd (U31809)

Särskilda uppdrag

Särskilda uppdrag till utbildningsnämnden	Finansiering	Ansvar
Utreda möjligheten att införa en elevhälsogaranti och hälsosamtal för psykisk hälsa	Inom ram	UN i samverkan med NAL

Ekonomisk tilldelning

Utbildningsnämnd	2025	2026	2027	2028
Ingående budget	539 165	532 422	527 865	535 705
Förändring teknisk ram	-30 193	-1 707	7 840	11 134
Tillskott, ramförstärkning	17 900	-1 000		
Förstärkning elevhälsa	800			
Tillskott, skolfritids	1 000			
Avgiftsfria månader förskola	2 000			
Avdrag hyra Folkets Hus	-100			
Kompensation Skatelövskolan	1 850	-1 850		
Ny budgetram	532 422	527 865	535 705	546 839

Kvalitetsfaktorer

Kvalitetsfaktor	Kvalitetsindikator
-----------------	--------------------



Alvesta
kommun

<p>Utbildningsnämndens verksamheter har en god personaltäthet och personalen har en god utbildningsnivå</p>	<p>Inskrivna barn per årsarbetare i förskolan, antal (N11102)</p> <p>Heltidstjänster i förskolan med förskollärlärolegitimation, kommunal regi, andel (%) (N11810)</p> <p>Inskrivna barn per årsarbetare i fritidshem (N13014)</p> <p>Andel anställda heltidstjänster med pedagogisk högskoleexamen i fritidshem, kommunal regi, procent (Skolverket)</p> <p>Elever per lärare (årsarbetare) i kommunal grundskola åk 1–9, antal (N15034)</p> <p>Lärare (heltidstjänster) med lärarlegitimation och behörighet i minst ett ämne i grundskola åk 1–9, kommunala skolor, andel (%) (N15814)</p> <p>Lärare med pedagogisk högskoleexamen i kommunal grundskola åk 1–9, andel (%) (N15031)</p> <p>Lärare med pedagogisk högskoleexamen i grundskola, lägeskommun, andel (%) (N18710)</p>
<p>I utbildningsnämndens verksamheter uppmärksammas tidigt de barn och elever som riskerar att inte nå kunskapskraven i svenska, svenska som andraspråk eller matematik. Åtgärder sätts in för att dessa elever ska ges bättre förutsättningar att nå målen.</p>	<p>Elever i åk 3 som deltagit i alla delprov som klarat alla delprov för ämnesprovet i matematik, kommunala skolor, andel (%) (N15454)</p> <p>Elever i åk 3 som deltagit i alla delprov som klarat alla delprov för ämnesprovet i svenska och svenska som andraspråk, kommunala skolor, andel (%) (N15452)</p> <p>Elever i åk 6 med lägst betyget E i matematik, kommunala skolor, andel (%) (N15485)</p> <p>Elever i åk 6 med lägst betyget E i svenska, kommunala skolor, andel (%) (N15488)</p> <p>Elever i åk 6 med lägst betyget E i svenska som andraspråk, kommunala skolor, andel (%) (N15516)</p> <p>Andel pojkar i åk 6 som uppnår kunskapskraven i alla ämnen</p> <p>Andel flickor i åk 6 som uppnår kunskapskraven i alla ämnen</p>

Nämnden för arbete och lärande





Alvesta
kommun

Inriktning

Förvaltningen för arbete och lärande ska arbeta för att invånarna i Alvesta kommun ska få möjlighet till ett självständigt liv med fokus på god hälsa och bra levnadsvillkor för alla invånare. Särskild vikt ska läggas på livslångt lärande och utbildning som leder till självförsörjning. Vägen till självförsörjning ska vara så kort som möjligt.

Förvaltningen ska arbeta förebyggande och med att tidigt upptäcka och samordna insatser för invånare som behöver stöd i att bli självständiga och ta en aktiv del i samhället. Socialt utsatta unga ska genom samordnade insatser och stöd till dem och deras vårdnadshavare ges bättre förutsättningar att utvecklas och lyckas såväl i skolan som utanför.

Utvecklingsmål

❖ **Förvaltningen för arbete och lärande ska skapa förutsättningar för ett aktivt och självständigt liv med fokus på god hälsa och bra levnadsvillkor.**

Motivering

Vi behöver möjliggöra och stärka förutsättningarna för våra invånare som behöver stöd att bli självständiga i livet. Genom att skapa goda förutsättningar för våra invånare kan vi arbeta för att främja det goda och friska, men också stötta när livet möts av utmaningar och svårigheter.

- Fler invånare ska bli självförsörjande. Barn i hushåll med ekonomiskt bistånd ska minska och barnen ska ges bättre förutsättningar till ett tryggt liv.
- Ur ett elev- och samhällsperspektiv behöver andelen elever som klarar gymnasiet inom angiven tid att öka. Ett ökat fokus på tidig uppföljning och tidiga insatser krävs vilket ger bättre förutsättningar för elever att klara utbildningen.
- Invånare som behöver socialt stöd ska få det och kunna bli självständiga i livet så att de kan ta en aktiv del i samhället. Invånarna ska med vår hjälp, uppleva en bättre situation på vägen mot självständighet.

Målandikatorer

- Antal hushåll med utbetalt ekonomiskt bistånd
- Antal hushåll med barn i ekonomiskt bistånd
- Andel hushåll avslutade till självförsörjning 0–24 år
- Andel hushåll avslutade till självförsörjning 25-
- Gymnasieelever med examen inom 3 år, hemkommun, andel (%), (Kolada, N17445)
- Gymnasieelever med examen inom 4 år, hemkommun, andel (%), (Kolada, N17461)
- Totalt antal placeringsdygn, heldygnsvård (0–20)
- Totalt antal placeringsdygn, heldygnsvård (vuxen)
- Elever på sfi som klarat minst två kurser, av nybörjare två år tidigare, andel (%)
- Kursdeltagare i gymnasial vuxenutbildning som vid årets slut slutfört kurs, andel (%)
- Kursdeltagare i grundläggande vuxenutbildning som vid årets slut slutfört kurs, andel (%)

❖ **Utveckla arbetet för barnens bästa i samverkan med berörda nämnder och andra aktörer.**



Alvesta
kommun

Motivering

Vi ska förbättra och stärka levnadsvillkoren för alla barn i Alvesta kommun. Nämnden för arbete och lärande ska förbättra och stärka levnadsvillkoren för alla barn i Alvesta kommun. Arbetet ska bidra till att stärka barnkonventionen och målen i Agenda 2030.

Målbildikatorer

Följs inom ramen för barnens bästa

- Andel elever som uppskattar sin hälsa som god.
(Regionens hälsoenkät)
- Insatser för ökad delaktighet för barn och unga. (ESF-projekt, Erasmus+ projekt)

Särskilda uppdrag

Inga särskilda uppdrag tilldelas från kommunfullmäktige.

Ekonomisk tilldelning

Nämnden för arbete och lärande	2025	2026	2027	2028
Ingående budget	263 270	264 457	266 389	270 505
Förändring teknisk ram	-2 953	2 932	4 116	2 625
Mäns våld mot kvinnor	500			
Tillskott, ramförstärkning	3 500	-1 000		
Finsam	140			
Ny budgetram	264 457	266 389	270 505	273 130

Kvalitetsfaktorer

Kvalitetsfaktor	Kvalitetsindikator
Invánare med ekonomiskt bistånd ska bli självförsörjande så snabbt som möjligt. Barn i hushåll med ekonomiskt bistånd ska minska och barnen ska ges bättre förutsättningar till ett tryggt liv.	Antal hushåll med utbetalt ekonomiskt bistånd Andel hushåll avslutade till självförsörjning 0–24 år Andel hushåll avslutade till självförsörjning 25- Kostnad ekonomiskt bistånd/inv.
Livslångt lärande efter individens behov och förutsättning med fokus på utbildning som leder till självförsörjning	Kostnad komvux, kr/heltidsstudier (helår) Andel gymnasieelever som slutfört gymnasieexamen efter 3 år (helår) Andel gymnasieelever som slutfört gymnasieexamen efter 4 år (helår) Kursdeltagare i gymnasial vuxenutbildning som vid årets slut slutfört kurs, andel (%) (helår) Kursdeltagare i grundläggande vuxenutbildning som vid årets slut slutfört kurs, andel (%) (helår)



Alvesta
kommun

<p>Livslångt lärande som möjliggör etablering på arbetsmarknaden genom flexibla vuxenutbildning och sfi, utifrån individers och arbetsmarknadens behov.</p>	<p>Nettokostnad arbetsmarknadsåtgärder, kr/inv (helår) Förvärvsarbetande invånare 20–64 år, andel (%) (helår) Kostnad svenska för invandrare, kr/inv (helår) Elever på sfi som klarat minst två kurser, av nybörjare två år tidigare, andel (%) (helår)</p>
<p>Insatser och stöd ska vara av god kvalitet och utgå från individens behov och förutsättningar.</p>	<p>Totalt antal placeringsdygn (0–20) Totalt antal placeringsdygn vuxen Nettokostnad individ- och familjeomsorg, kr/inv (helår) Totalt insatser på hemmaplan</p>

Samhällsbyggnadsnämnden



Inriktning

Samhällsbyggnadsnämnden verkar för att skapa attraktiva, trygga, anpassade och hållbara miljöer idag och i framtiden som kommunens invånare och näringsliv trivs i och är stolt över. I dialog med invånarna verkar nämnden för att utveckla och förvalta kommunens friluftsområden, tätortsnära skogar och andra natur- och kulturmiljöer genom att tillgängliggöra dem ytterligare för våra invånare och besökare.

Nämnden verkar också för att kommunen ska fortsätta att ställa om verksamheten för att minska klimatpåverkan samtidigt som anpassning och förberedelse görs på grund av ett förändrat klimat, vilket skapar beredskap och robusthet som leder till en trygghet för kommunens invånare, näringsliv och besökare. Att tillhandahålla dricksvatten med hög kvalitet och säkra avloppsreningen är en självklarhet som behöver planeras för idag och för framtiden.

Nämnden verkar också för att vara en attraktiv arbetsgivare genom att sätta kommunens värdegrund i centrum: delaktighet, engagemang och tillit.

Utvecklingsmål

- ❖ **Kommunen ska växa hållbart med fokus på att minska klimatpåverkan och skapa cirkulära kretslopp.**



Alvesta
kommun

Motivering

Nämnden och dess verksamhet arbetar aktivt med den gröna omställningen genom minskade utsläpp och ökade insatser för att bibehålla eller öka den biologiska mångfalden. Åtgärder som också stärker kommunens attraktivitet. Omställningsarbetet är brett och inkluderar exempelvis att skapa förutsättningar för cirkulära flöden, kravställningar utifrån hållbarhet vid inköp och upphandlingar samt att skapa förutsättningar för invånare och besökare att resa tryggt och hållbart.

Målandikatorer

- Nivåer på innehåll utav tungmetaller utifrån krav som anges i förordning (SFS 1998-944)
- Andel av slammet som är godkänt att sprida på jordbruksmark
- Antal arter på ängsytor (ängsmatta)
- Antal insatser för minskad spridning av invasiva arter
- Invånare och besökares upplevelse av kommunens friluftsområden
- Ny cykel- och gångväg, meter
- Resultat elevenkät

❖ **Nämndens ska aktivt anpassa kommunen, inom sitt ansvarsområde, för att kommunen är robust och har beredskap att aktivt möta ett förändrat klimat.**

Motivering

En av de största utmaningarna i nutid är de pågående klimatförändringarna. Den gröna omställningen behöver genomföras tillsammans med anpassningar till ett förändrat klimat, både på kort och lång sikt. Genom förberedelser och anpassningar av den fysiska miljön kan kommunen förebygga skador, minska hälsorisker, minimera lidande för människor och djur, stötta biologisk mångfald och naturmiljö, tillvarata nya möjligheter och hålla nere kostnader i ett långsiktigt perspektiv.

Målandikatorer

- Ökad kunskap om klimatrelaterade utmaningar och lämpliga anpassningsåtgärder bland kommunens medarbetare
- Antal insatser för att minska risken för bräddningar från avloppsledningsnätet
- Antal informationsaktiviteter (SMS om bevattningsförbud, information på kommunens hemsida, riktad information till exempelvis villaägare med mera) i kommunen
- Antal nyplanterade träd per år
- Grönytefaktor nyexploatering
- Antalet översvämningsskydd

Särskilda uppdrag

Särskilda uppdrag till samhällsbyggnadsnämnden	Finansiering	Ansvar
Genomförande av energi- och klimatplanens handlingsplan, enligt vad som åligger samhällsbyggnadsnämnden att genomföra.	Inom ram	SBN
Vidareutveckla dialogprocesser.	Inom ram	SBN



Alvesta
kommun

Fortsätta energioptimeringen på de anläggningar som verksamheten har rådighet över.	Inom ram	SBN
Utreda möjligheten att sänka avgiften för bygglov för att stimulera förnyelsebar energiproduktion.	Inom ram	SBN

Ekonomisk tilldelning

Samhällsbyggnadsnämnd	2025	2026	2027	2028
Ingående budget	65 260	66 531	68 594	71 008
Förändring teknisk ram	41	1 763	2 414	2 091
Reducerad kostnad bygglov	200	300		
Privata vägar	50			
Plantering träd/klimatanpassning	200			
Påskynda bytet till LED-lampor	300			
Kompensation drift investeringar	280			
Kalkning sjöar	200			
Ny budgetram	66 531	68 594	71 008	73 099

Kvalitetsfaktorer

Kvalitetsfaktor	Kvalitetsindikator
Samhällsbyggnadsnämndens verksamheter verkar för att stärka kommunens infrastruktur och strategiska utveckling.	Förnysetakt på VA-ledningar, redovisas i procentmätt. Råvattenbrunnar med kapacitet och vattenverk med väl fungerande process, mått. Antal vattenläckor. Antal inkomna klagomål på vattenkvalitet. Förnysetakt på ytskikt på gator, antal kvm/säsong.
Detaljplaner med ny bostadsmark	Antal ha bostadsmark i nya detaljplaner jmf antal ha försäljning av bostadsmark.
Möjligheter för verksamheter att etablera sig och att utvecklas	Verksamhetsmark i planberedskap, antal ha jmf antal ha försäljning av verksamhetsmark.

Kultur- och fritidsnämnden





Alvesta
kommun

Inriktning

Bidra till att skapa en attraktiv kommun för kultur, bildning, idrott och turism. Skapa goda förutsättningar för alla invånare med särskilt fokus på barn och unga att utvecklas utifrån behov och intresse. Detta oavsett var man bor i kommunen. Samverkan sker förvaltningsövergripande samt med civilsamhället och föreningslivet för att främja invånarens hälsa genom tillgång till kultur, idrott, rekreation och rörelse. Skapa och utveckla inkluderande, attraktiva och trygga mötesplatser. Turism kopplat till bland annat kultur- och naturupplevelser, mathantverk och boende ska lyftas fram.

Utvecklingsmål

❖ Utveckla arbetet med barnens bästa i samverkan med berörda nämnder och andra aktörer.

Motivering

Förbättra levnadsvillkoren för alla barn i Alvesta kommun. Arbetet ska bidra till att stärka Barnkonventionen och målen i Agenda 2030.

Målordikatorer

- Antal deltagande i lovaktiviteter.
- Antal barn- och ungdomar i föreningsaktiviteter kopplat till kommunalt aktivitetsstöd för 7-25 år. (RF SISU).
- Aktivitetstillfällen för barn och unga i kommunala bibliotek, antal/1000 invånare 0-18 år (ID: N09805 Kolada).
- Andel elever som upplever att de har tillgång till kultur- och fritidsaktiviteter. (LUPP, Alvesta kommuns skolenkät).
- Andel elever som uppskattar sin hälsa som god. (Regionens hälsoenkät).
- Insatser för ökad delaktighet för barn och unga. (ESF-projekt, Erasmus+ projekt).

❖ Utveckla inkluderande, trygga och attraktiva mötesplatser.

Motivering

Det finns ett ökat behov av mötesplatser genom hela livet både i form av utemiljöer och lokaler.

Målordikatorer

- Besöksstatistik öppen fritidsverksamhet
- Besöksstatistik biblioteksverksamheten LUPP-undersökningen åk 7-9
- Årliga trygghetsmätningen. (Polisen)
- Skötsel av kommunens idrotts- och motionsanläggningar, inkl. badhus, ishallar etcetera. (ID: N00604 Kolada)

Särskilda uppdrag

Särskilda uppdrag till kultur- och fritidsnämnden	Finansiering	Ansvar
Utreda hur kommunens föreningsbidrag kan bli mer jämställda/jämlika.	Inom ram	KFN
Ta fram ett långsiktigt avtal med Folkets hus.	Inom ram	KFN



Alvesta
kommun

Ekonomisk tilldelning

Kultur- och fritidsnämnd	2025	2026	2027	2028
Ingående budget	70 265	82 183	83 148	84 982
Förändring teknisk ram	6 038	1 345	1 834	1 870
Ökade föreningsbidrag	700	300		
Förstärkning studieförbund	50	50		
Ny sporthall, ökad drift utöver kapitalkostnad	2 300			
Avdrag hyra Folkets Hus	-100			
Skatelövs bibliotek o sporthall	730	-730		
Föreningsbidrag, investeringar	2 000			
Lovaktiviteter	200			
Ny budgetram	82 183	83 148	84 982	86 852

Kvalitetsfaktorer

Kvalitetsfaktor	Kvalitetsindikator
God tillgång till kultur och fritid i hela kommunen.	<p>Antal bibliotek i kommunen /1000 invånare ID: N09806, Kolada</p> <p>Nöjd Medborgar-Index: Utbud av friluftsområden ID: N00599, Kolada</p> <p>Deltagartillfällen i idrottsföreningar, antal/invånare 7- 20 år ID: U09800, Kolada</p> <p>Antal fritidsgårdar/ungdomsgårdar ID: U09824, Kolada</p> <p>Nöjd Medborgar-Index: Kommunens arbete att främja det lokala kulturlivet</p> <p>Antal elever i musik- eller kulturskola, 6-19 år ID: N09888, Kolada</p>

Nämnden för myndighetsutövning



Inriktning

Nämnden ska utföra god service och myndighetsutövning genom rådgivning, tillsyn och kontroll utifrån tillämpningsbara lagar inom respektive område. Nämndens målgrupper är framför allt företag och invånare i kommunen. Nämnden ska verka för att verksamhetsutövare och invånare ska få en



Alvesta
kommun

positiv upplevelse av kontakten och dialogen i samband med handläggning och/eller rådgivning kring deras ärende.

Utvecklingsmål

❖ **Kommunens verksamhetsutövare och invånare har en positiv upplevelse av kontakten och dialogen kring deras ärende.**

Motivering

Alvesta kommun ska ge invånarna och näringslivet bästa möjliga förutsättningar så att utveckling kan uppnås för hela kommunen. Den sökandes upplevelse av handläggningen påverkas av kontakten med dels handläggare, dels kontaktcenter.

Målandikatorer

- Nöjd Kund Index (NKI)
- Andel uppklarade ärenden i kontaktcenter

Särskilda uppdrag

Särskilda uppdrag till Nämnden för myndighetsutövning	Finansiering	Ansvar
Vidareutveckla dialogprocesser	Inom ram	MN
Följa upp och vidareutveckla E-tjänster	Inom ram	MN

Ekonomisk tilldelning

Nämnden för myndighetsutövning	2025	2026	2027	2028
Ingående budget	451	500	509	524
Förändring teknisk ram	49	9	15	14
Ny budgetram	500	509	524	538

Kvalitetsfaktorer

Kvalitetsfaktor	Kvalitetsindikator
Möjligheter att bygga bostäder och förutsättningar för verksamheter att etableras och utvecklas	Antal veckor från en inkommen bygglovsansökan är komplett till bygglovsbeslut är inte mer än 7 veckor, genomsnittlig handläggningstid. 95-100 % i måluppfyllelse utifrån tillsynsplanen gällande miljöskyddstillsyn. 95-100 % i måluppfyllelse utifrån tillsynsplanen gällande livsmedelskontroll.



Alvesta
kommun

Bolag

AllboHus Fastighets AB

Inriktning

Hållbar Tillväxt, Trygg Välfärd, Barn o Ungas behov och Människors vardag.

Utvecklingsmål

❖ Öka den upplevda tryggheten i våra bostadsområden.

Motivering

Idag förekommer inbrott och annan påverkan inom vissa fastigheter som leder till otrygghet.

Målkriterier

- Bolaget ska i varje bostadsområde verka för minskade inbrott och ökad trygghet efter mörkrets inbrott.
- Bolaget ska tillse att renoveringar leder till minskad skadegörelse och ökad trivsel.
- Bolaget ska aktivt minska trångboddhet.

❖ Minska energiförbrukningen i våra fastigheter.

Motivering

Minska fastigheternas klimatpåverkan både genom energieffektiviseringar och klimatsmart byggnation samt aktivt återbruksarbete.

Målkriterier

- Energiförbrukningen skall understiga 118 kWh/m² under 2024 och minska ytterligare med 7% till 2030.

Särskilda uppdrag

Inga nya särskilda uppdrag är föreslagna.

Alvesta Energi AB med dotterbolag Alvesta Elnät AB

Inriktning

Bolagen har till föremål för sin verksamhet att inom sitt koncessionsområde bedriva eldistribution och att bedriva produktion, distribution och handel med fjärrvärme. Bolagets syfte är att optimera resursutnyttjande och med hög leveranssäkerhet främja en god fjärrvärmeförsörjning och en långsiktig hållbar energiförsörjning inom kommunen. Elnätsbolaget har till föremål för sin verksamhet att inom Alvesta kommun, eller om bättre ändamålsenlighet uppnås, i geografisk närhet av Alvesta kommun driva nätverksamhet. Bolagets syfte är att med optimalt resursutnyttjande och med hög leveranssäkerhet främja distribution av el inom Alvesta kommun. Verksamheten ska bedrivas på affärsmässig grund.



Alvesta
kommun

Utvecklingsmål

❖ Produktion av fjärrvärme via biobränsle.

Motivering

Att på sikt använda 100% biobränsle genom utbyte av fossil olja som används vid underhåll och som reserv och därmed bidra med miljö och hållbar uppvärmning.

Målbildikatorer

- Biobränsleandel 99,5%.

❖ Andel elavbrott per kund och år i egna nätet.

Motivering

Att ha ett säkert och stabilt elnät med en hög leveranssäkerhet.

Målbildikatorer

- SAFI <0,25.

❖ Positivt ekonomiskt resultat.

Motivering

För att ha ekonomi att genomföra investeringar och underhåll av bolagets anläggningar.

Målbildikatorer

- Minst 100 PBB.
- Minst 10% soliditet.

Särskilda uppdrag

Inga nya särskilda uppdrag är föreslagna.

Alvesta Utveckling AB

Inriktning

Bevaka och driva på Alvesta som viktig länk i logistikflöden via järnväg. Verka för utbyggnad av bredband på landsbygden. Beredskap för lokalprojekt samt samverka med civilsamhället med delfinansiering av samhällsinvesteringar på uppdrag av ägaren.

Utvecklingsmål

❖ Mer godstransporter på miljövänligt sätt via järnväg och de två terminalerna.

Motivering

Mäter volym gods som transporteras miljövänligt. Transport via järnväg i stället för via t ex via lastbil minskar utsläpp av koldioxid till mycket stor del.

Målbildikatorer

- Antal lossade järnvägsvagnar och trailerslyft per år.



Alvesta
kommun

❖ Fler hushåll och företag har tillgång till bra bredband på landsbygden.

Motivering

Bredband är i princip utbyggt i tätorterna. Utbyggnadsbehovet är på landsbygden. Snabba och pålitliga digitala kommunikationsvägar är viktigt för ett attraktivt och säkert boende på landsbygden.

Målandikatorer

- Andel hushåll och företag på landsbygden som har tillgång till eller närhet till bredband om minst 1 Gbit/sek.

Särskilda uppdrag

Inga nya särskilda uppdrag är föreslagna.

Alvesta Renhållnings AB

Inriktning

Bolaget har till föremål för sin verksamhet att inom Alvesta kommun insamla, transportera, återvinna och bortskaffa avfall, slam och återvinningsprodukter. Bolaget ska bedriva fastighetsnära insamling av förpackningar och returpapper så att materialåtervinning utförs på bästa sätt, samt att avfallsmängderna minskar i kommunen. Bolaget är skyldigt att utföra de uppdrag som bolaget tilldelats av sin ägare. Verksamheten ska bedrivas åt ägaren/i ägarens ställe. Bolaget ska verka för en miljömässig och effektiv avfallshantering i kommunen så att en så stor andel som möjligt av avfall och slam blir användbara resurser. Bolaget ska ansvara för samtliga återvinningscentraler och återvinningsstationer som finns i kommunen.

Utvecklingsmål

❖ Alvesta Renhållnings AB ska erbjuda hushållsnära insamling av förpackningar och returpapper (tidningar, reklam kontorspapper).

Motivering

För att minimera avfallet och stimulera cirkulär ekonomi är det viktigt att alla återvinner och att restavfallet minskar. Mycket av det som läggs i restavfallet är förpackningar som kan återvinnas.

Målandikatorer

- Ska finnas i renhållningstaxan.

❖ Att 100% av hushållen är anslutna till hushållsnära insamling av mat- och restavfall samt förpackningar och returpapper.

Motivering

Uppnå så hög procent återvunnet material som möjligt, samt uppnå så låg procent restavfall som möjligt.

Målandikatorer

- Andel anslutna.



Alvesta
kommun

- ❖ **Insamlat mat och restavfall ska minska med 25% till 2025 25/25 målet enligt avfallsplanen. Det är även ett viktigt steg mot Agenda 2030.**

Motivering

Att minska mat- och restavfallet är en viktig åtgärd för att minska påverkan på miljö och klimat. En bonuseffekt är att kostnaderna minskar också vilket gynnar våra kunder.

Målordikatorer

- Antal kg mat- och restavfall.

Särskilda uppdrag

- Att utreda insamling och återvinning av andra fraktioner än förpackningar och returpapper, som till exempel textilier, små-elektronik och hårdplast.
- Uppbyggnad av en ny modern återvinningscentral strax utanför Alvesta tätort.
- Att utreda införande av sopbilar som går på el-drift eller andra miljövänliga bränslen.

Alvesta Kommunföretag AB

Inriktning

Moderbolaget har enligt bolagsordningen till föremål för sin verksamhet att äga och förvalta aktier och andelar i kommunala företag inom Alvesta kommun. Bolagets syfte är att, med iakttagande av lokaliseringsprincipen, optimera och samordna verksamheterna i de kommunala företagen inom Alvesta kommun.

Utvecklingsmål

- ❖ **Öka framtidskapacitet i bolagskoncern.**

Motivering

Välfungerande ägarstyrning är nödvändig för affärsmässig samhällsnytta.

Målordikatorer

- Moderbolaget har tillsammans med dotterbolagen dialoger, relationer och förtroenden.

Särskilda uppdrag

Inga nya särskilda uppdrag är föreslagna



Alvesta
kommun

Bilaga 1 Flerårsplan investeringar kommunkoncernen

<i>mnkr</i>	<i>T.o.m</i>	<i>Budget</i>	<i>Budget</i>	<i>Plan</i>	<i>Plan</i>	<i>Plan</i>	<i>Summa</i>
Investeringar	2023	2024	2025	2026	2027	2028	2025-2028
BUDGET/PLAN							
Allbohus Fastighets AB		263,2	367,2	320,7	267,0	195,5	1150,4
Alvesta Energikoncern		8,5	15,7	162,4	171,4	18,8	368,3
Alvesta Renhållnings AB		3,8	33,0	5,9	5,5	4,8	49,2
Alvesta Utveckling AB		0,6	25,0	175,0	0,0	0,0	200,0
Bolag		276,1	440,9	664,0	443,9	219,1	1767,9
Alvesta kommun - KLF investeringsram		16,3	16,3	16,3	16,3	16,3	65,2
Alvesta kommun - KFN investeringsram		4,0	4,0	4,0	4,0	4,0	16,0
Alvesta kommun - UN investeringsram		4,0	4,0	4,0	4,0	4,0	16,0
Alvesta kommun - ON investeringsram		4,0	5,0	5,0	5,0	5,0	20,0
Alvesta kommun - NAL investeringsram		1,6	1,6	1,6	1,6	1,6	6,4
Alvesta kommun - SBN investeringsram		13,5	13,5	13,5	13,5	13,5	54,0
Alvesta kommun - SBN Exploatering		10,4	12,0	28,5	7,5	52,0	100,0
Alvesta kommun- Övergripande strategisk ram		114,4	37,0	72,6	59,9	9,6	179,0
Kommun		168,2	93,4	145,5	111,8	106,0	456,6
Alvesta kommun - SBN investeringsram VA		58,4	69,2	83,7	59,5	83,0	295,4
		58,4	69,2	83,7	59,5	83,0	295,4
Summa nettoinvesteringar		502,7	603,5	893,2	615,2	408,1	2519,9
Nyupplåning/amortering		2024	2025	2026	2027	2028	2025-2028
Allbohus Fastighets AB		0,0	317,2	270,7	217,7	145,5	951,1
Alvesta Energikoncern		0,0	0,0	125,0	125,0	0,0	250,0
Alvesta Renhållnings AB		0,0	30,0	0,0	0,0	0,0	30,0
Alvesta Utveckling AB		0,0	25,0	175,0	0,0	0,0	200,0
Alvesta kommun		100,0	80,0	100,0	80,0	100,0	360,0
Summa upplåning/investering		100,0	452,2	670,7	422,7	245,5	1 791,1
							<i>Total förändring</i>
Låneskuld 31 dec varje år	231231	2024	2025	2026	2027	2028	2024-2028
Alvesta kommunföretag		62,0	62,0	62,0	62,0	62,0	0,0
Allbohus Fastighets AB		1 534,2	1 534,2	1 851,4	2 122,1	2 339,8	951,1
Alvesta Energikoncern		138,0	138,0	138,0	263,0	388,0	250,0
Alvesta Renhållnings AB		0,0	0,0	30,0	30,0	30,0	30,0
Alvesta Utveckling AB		53,0	53,0	78,0	253,0	253,0	200,0
Alvesta kommun		202,0	302,0	382,0	482,0	562,0	360,0
Summa upplåning/investering		1 989,2	2 089,2	2 541,4	3 212,1	3 634,8	3 880,3
<i>Förändring</i>		100,0	452,2	670,7	422,7	245,5	1 791,1



Alvesta
kommun

Bilaga 2 Resultat- och balansbudget VA, taxefinansierad

Resultatbudget

(tkr)	Bokslut 2023	Budget 2024	Budget 2025	Plan 2026	Plan 2027	Plan 2028
Intäkter	50 323	53 158	57 007	60 500	65 300	69 000
Kostnader	-36 269	-34 672	-36 000	-37 400	-38 800	-40 300
Avskrivningar	-11 137	-11 561	-12 100	-13 200	-14 500	-15 200
Nettoreultat	2 917	6 925	8 907	9 900	12 000	13 500
Finansiella intäkter	0	0	0	0	0	0
Finansiella kostnader	-3 276	-6 925	-8 200	-9 900	-12 000	-13 500
Årets resultat	-359	0	707	0	0	0

Balansbudget

(tkr)	Bokslut 2023	Budget 2024	Budget 2025	Plan 2026	Plan 2027	Plan 2028
Tillgångar						
Immateriella tillgångar	21 979	20 729	19 479	18 229	16 979	15 729
Mark, byggnader och tekniska anläggningar	279 661	299 405	341 544	400 383	423 844	464 001
Pågående investeringar	19 445	21 500	39 500	66 000	80 000	110 000
Maskiner, inventarier och bilar	3 432	2 485	1 896	1 896	1 518	1 247
Fordringar (VA debiterad mot ARAB*)	16 890	17 540	18 800	20 000	21 500	22 800
Summa tillgångar	341 407	361 659	421 219	506 508	543 841	613 777
Eget kapital och skulder						
Eget kapital	-707	-707	0	0	0	0
Avsättningar	0	0	0	0	0	0
Långfristiga skulder	341 007	361 266	420 219	505 508	542 841	612 777
Kortfristiga skulder	1 107	1 000	1 000	1 000	1 000	1 000
Summa eget kapital och skulder	341 407	361 559	421 219	506 508	543 841	613 777

* ARAB (Alvesta Renhållnings AB) hanterar debitering av VA-fakturorna

Nivån på investeringarna finansieras med en årlig taxehöjning med 2,8 % + indexjusterad med KPI. För budgetåret 2025 beräknas en höjning på 7,2% för att därefter sjunka till 5,7% för år 2028.

ARAB (Alvesta Renhållning AB) som hanterar debiteringen av VA-fakturorna.