



Naturvärdesinventering (NVI) inför detaljplan, Aringsås 14:4 m.fl., Alvesta kommun



Utförd enligt Svensk Standard 199000:2023
24 november 2023



Uppdragsgivare

Alvesta kommun
Centralplan 1
342 80 Alvesta
Organisationsnummer 212000–0639

Uppdragsgivarens kontaktperson

Sofie von Elern
sofie.von.elern@alvesta.se

Uppdragstagare

Naturcentrum AB
Västanvindsgatan 8
444 30 Stenungsund
Organisationsnummer 556294–9999
Tel. 010-220 12 00
ncab@naturcentrum.se

Projektorganisation

Naturcentrums projektnummer: 3708

Projektledare: Oskar Kullingsjö
Tel. 010-220 12 23
oskar.kullingsjo@naturcentrum.se

Personal och kompetens

I Arbetet har följande personal deltagit:

Oskar Kullingsjö. Magisterexamen i biologi. Drygt 20 års erfarenhet av naturvårdsarbete. De senaste fem åren på Naturcentrum, med bland annat naturvärdesinventeringar och olika artinventeringar.

Sara Elg. Naturvetenskaplig masterexamen i biologi med inriktning ekologi. Arbetat med fågelinventeringar sedan 2015 och naturvärdesinventeringar sedan 2018. Har i aktuellt projekt medverkat som granskare.

Kartmaterial

Lantmäteriet öppna data.

Omslagsbild

Alsumpskog i norra delen av inventeringsområdet.

Foton i rapporten

©Oskar Kullingsjö

Geodatamängder

Till denna naturvärdesinventering har levererats shapefiler med naturvärdesobjekt och naturvårdsarter 2023-11-24.

Denna rapport bör citeras

Kullingsjö, O. 2023. Naturvärdesinventering (NVI) inför detaljplan, Aringsås 14:4 m.fl., Alvesta kommun. Naturcentrum AB i PDF-rapport till Alvesta kommun.

Innehåll

Sammanfattning	4
Bakgrund	5
Uppdrag	5
Inventeringsområde.....	5
Metodik	7
Naturvärdesinventering.....	7
Fältinventering	7
Naturvärdesbiotoper.....	7
Övriga biotoper	7
Detaljeringsgrad	9
Tillägg	9
Nomenklatur och förkortningar	9
Fördjupade inventeringar	9
Resultat	10
Genomgång av tidigare miljöinformation.....	10
Naturinventeringar och naturvårdsplaner	10
Gällande områdesskydd och naturvårdsavtal	10
Tidigare kända fridlysta och rödlistade arter	12
Landskapsområden.....	12
Vattensystem.....	14
Naturvärdesbiotoper	14
Värdearter, fridlysta och rödlistade arter	16
Invasiva främmande arter.....	18
Redovisning av naturvärdesbiotoper	19
Referenser	42
Publikationer	42
Genomgångna internetbaserade källor	42



Sammanfattning

Naturcentrum AB har på uppdrag av Alvesta kommun genomfört kartläggning och värdering av biologisk mångfald enligt **Svensk Standard** (SS 199000: 2023). Kartläggningen har omfattat följande kartläggningstyper: NVI detalj. Inventeringen ska utgöra underlag för en detaljplan för byggnation.

Inventeringsområdet är 38,7 hektar stort och ligger i sydöstra kanten av Alvesta. Det består huvudsakligen av barrskog. Västra och norra kanten består dock till stor del av ett igenväxande kulturlandskap där lövträd dominerar.

Vid fältinventeringen identifierades 23 naturvärdesbiotoper som fördelar sig enligt följande:

- **Högt naturvärde – naturvärdesklass 2.** Tre naturvärdesbiotoper vilka utgörs av en alsumpskog och två biotoper med äldre ekar.
- **Påtagligt naturvärde – naturvärdesklass 3.** Sex naturvärdesbiotoper vilka utgörs av fem lövskogsmiljöer och en tallmosse.
- **Visst naturvärde – naturvärdesklass 4.** Fjorton naturvärdesbiotoper vilka utgörs av sex lövskogsmiljöer, två barrskogsmiljöer, fem unga sumpskogar och en dikad våtmark.

Den totala arean av naturvärdesbiotoper omfattar cirka 13 hektar. Det motsvarar cirka en tredjedel av den inventerade ytan. Huvuddelen av naturvärdesobjekten ligger i den västra och norra delen av inventeringsområdet.

Tre arter som är rödlistade som nära hotade noterades (entita, talltita och brunpudrad nållav), liksom en fridlyst art (revlumner).

Bakgrund

Uppdrag

Naturcentrum AB har på uppdrag av Alvesta kommun genomfört kartläggning och värdering av biologisk mångfald enligt **Svensk Standard (SS 199000: 2023)**. Kartläggningen har omfattat följande kartläggningstyper: NVI detalj.

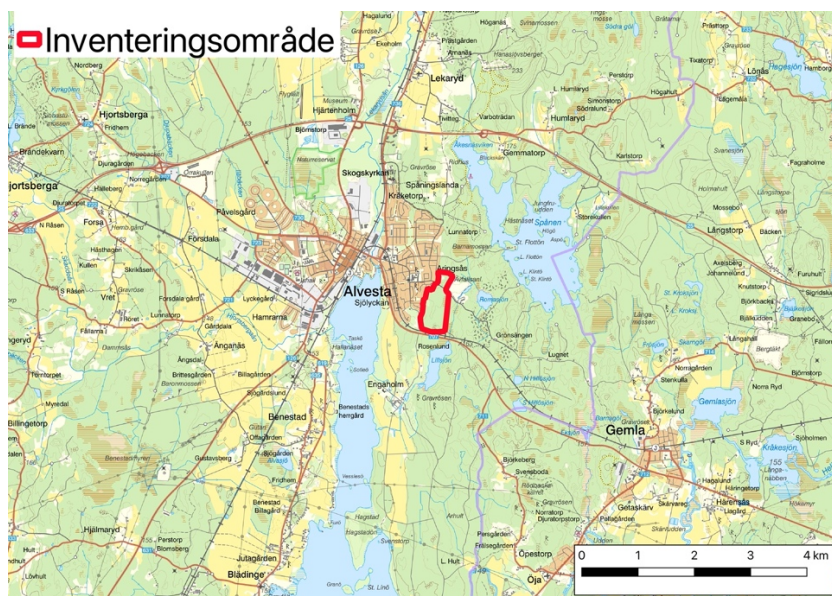
Inventeringen ska utgöra underlag för en detaljplan för byggnation.

Inventeringsområde

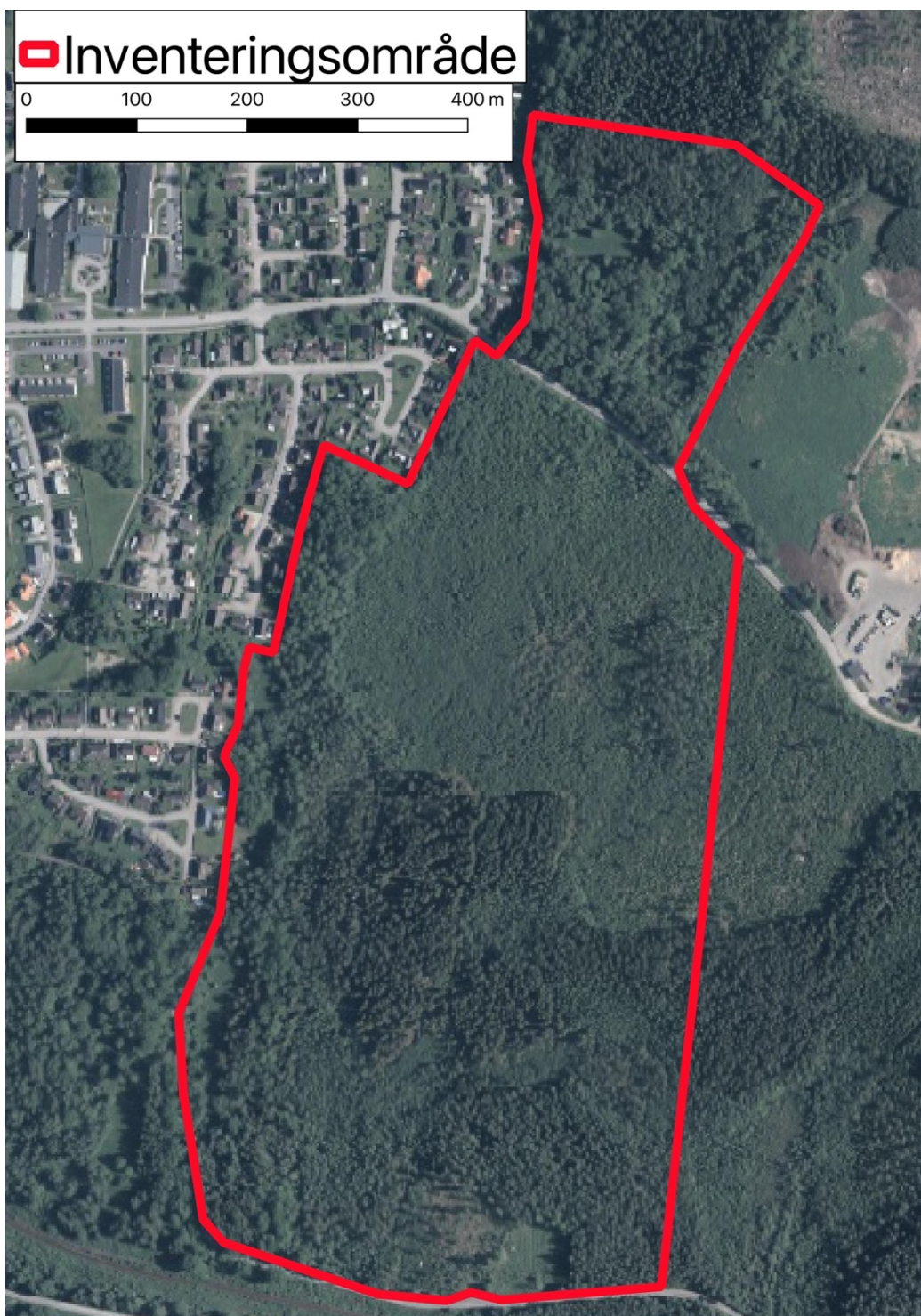
Inventeringsområdet är 38,7 hektar stort och ligger i sydöstra kanten av Alvesta. Väster om inventeringsområdet dominerar tätortsbebyggelse och öster om inventeringsområdet är det mestadels barrskogar. Åt sydväst finns jordbrukslandskap med bland annat betesmarker och äldre ekar. Inventeringsområdet gränsar i nordost till en sopptipp. I omgivningarna finns några sjöar, de större sjöarna Salen och Spånen cirka en kilometer bort och de mindre sjöarna Romasjön och Lillsjön lite närmare.

Själva inventeringsområdet består huvudsakligen av barrskog som till större delen är hårt brukad och som, förutom några fuktigare områden, har lågt naturvärde. Västra kanten och delen som ligger norr om Gemlavägen består dock till stor del av ett igenväxande kulturlandskap där lövträd dominerar och där det bitvis finns inslag av äldre ekar. Delar av dessa marker är fuktiga. Längst i norr finns också ett mindre område med barrskog, bland annat en mosseskog med tall.

Inventeringsområdets läge i förhållande till omgivande landskap framgår av figur 1 och dess avgränsning av figur 2.



Figur 1. Översiktsskarta över inventeringsområdet och dess omgivning.



Figur 2. Karta över inventeringsområdet.

Metodik

Naturvärdesinventering

En naturvärdesinventering syftar till att ge ett samlat kunskapsunderlag som ska beskriva ett områdes betydelse för biologisk mångfald.

Naturvärdesbiotoper, biotoper med särskild betydelse för biologisk mångfald, har avgränsats och naturvärdesbedömts i olika naturvärdesklasser. Arter och biotopkvaliteter har inventerats som grund för bedömningarna. Inför fältinventering har tidigare utförda fältinventeringar och fjärranalysdata bearbetas och analyserats. Landskapsområden har beskrivits och värderas utifrån nyckelkaraktärer. Naturvärdesinventeringen har även omfattat en översiktlig beskrivning av ingående vattensystem.

Fältinventering

Fältinventering genomfördes genom att hela inventeringsområdet genomströvades. Utifrån beprövad kunskap och erfarenhet eftersöktes biotopkvaliteter och arter av betydelse för biologisk mångfald. Vattenmiljöer har endast undersökts okulärt från stranden. Inventeringsområdet inventerades 22 och 23 juli 2023.

Naturvärdesbiotoper

Biotoper med särskild betydelse för biologisk mångfald har tilldelats en naturvärdesklass. Tabell 1 visar naturvärdesklassernas innebörd samt de färger som använts vid redovisning.

Övriga biotoper

Biotoper som inte bedöms ha särskild betydelse för biologisk mångfald benämns övriga biotoper. Tabell 2 visar de övriga värdeklassernas innebörd. Denna naturvärdesinventering har inte omfattat fördjupad inventering av övriga biotoper.



Tabell 1. Naturvärdesklasser av naturvärdesbiotoper (källa SS 199000:2023).

Högre naturvärde		
Naturvärdesbiotoper	Högsta naturvärde Naturvärdesklass 1	Mycket stor särskild betydelse för biologisk mångfald Omfattar biotoper som har god överensstämmelse med ett referenstillstånd för naturliga ekosystem. Innehåller mycket goda livsmiljöer för naturvårdsarter och nästan alltid med inslag av rödlistade och hotade arter. Områden med högsta naturvärde är särskilt viktiga värdekärnor för biologisk mångfald i en nationell och regional grön infrastruktur. Varje enskilt område med denna naturvärdesklass bedöms vara av särskild betydelse för att upprätthålla biologisk mångfald på nationell eller global nivå.
	Högt naturvärde Naturvärdesklass 2	Stor särskild betydelse för biologisk mångfald Omfattar biotoper som har väsentliga kvaliteter, typiska för naturliga ekosystem. Innehåller goda livsmiljöer för naturvårdsarter, ofta med inslag av rödlistade och hotade arter. Områden med högt naturvärde är värdekärnor för biologisk mångfald i en nationell och regional grön infrastruktur. Varje enskilt område med denna naturvärdesklass bedöms vara av särskild betydelse för att upprätthålla biologisk mångfald på regional eller nationell nivå.
	Påtagligt naturvärde Naturvärdesklass 3	Påtaglig särskild betydelse för biologisk mångfald Omfattar biotoper som har typiska kvaliteter för naturliga ekosystem men som kan vara delvis påverkade eller saknar längre kontinuitet och därför inte uppfyller kriterier för naturvärdesklass 1 eller 2. Innehåller oftast livsmiljöer för naturvårdsarter. Bidrar till en nationell och regional grön infrastruktur för biologisk mångfald. Den totala arealen av dessa områden har särskild betydelse för att bevara biologisk mångfald i Sverige. Enskilda områden kan lokalt ha stor särskild betydelse för biologisk mångfald där landskapet i övrigt är påverkat och har brist på biologisk mångfald.
Visst naturvärde		
	Visst naturvärde Naturvärdesklass 4	Viss särskild betydelse för biologisk mångfald Omfattar biotoper med vissa kvaliteter av betydelse för biologisk mångfald. Kan innehålla livsmiljöer för naturvårdsarter. Bidrar till grön infrastruktur för biologisk mångfald åtminstone på lokal nivå. Den totala arealen av dessa områden har viss särskild betydelse för att bevara biologisk mångfald i Sverige. Enskilda områden kan lokalt ha särskild betydelse för biologisk mångfald där landskapet i övrigt är påverkat och har brist på biologisk mångfald.

Tabell 2. Värdeklasser för övriga biotoper (källa SS 199000:2023).

Övriga värdeklasser		
Övriga biotoper	Övrig värdeklass 5	Endast allmän betydelse för biologisk mångfald Omfattar biotoper som domineras av arter och organismsamhällen som främst förekommer i tydligt påverkade biotoper utan kontinuitet, men har ändå högre kvalitet än övrig värdeklass 6 och 7. Har i sitt nuvarande tillstånd varken uppenbart negativ eller tydligt positiv betydelse för biologisk mångfald i Sverige. Innehåller livsmiljöer för vanliga arter. Kan ingå i en grönstruktur som bidrar till spridning av arter åtminstone på lokal nivå. Enskilda områden kan lokalt ha betydelse för biologisk mångfald där landskapet i övrigt är påverkat och har brist på biologisk mångfald.
	Övrig värdeklass 6	Saknar uppenbar betydelse för biologisk mångfald Antropogent påverkat område med odlad monokultur, eller som av annan anledning domineras av ett fåtal arter med liten genetisk och åldersmässig variation, och som därmed inte bidrar till biologisk mångfald.
	Övrig värdeklass 7	Uppenbart negativ betydelse för biologisk mångfald Bebyggelse, anläggningar och hårdgjorda ytor som saknar eller har mycket begränsad vegetation.

Detaljeringsgrad

En naturvärdesinventering enligt **Svensk Standard SS 199000** kan utföras med olika detaljeringsgrader vilket anger hur noggrant ett inventeringsområde ska genomsökas, hur små naturvärdesbiotoper som ska identifieras och vilka naturvärdesklasser som är obligatoriska.

Inventeringen genomfördes i detta fall med detaljeringsgrad **detalj**. Det innebär att alla naturvärdesbiotoper ner till en minsta karteringsenhet på 100 m² ska avgränsas och redovisas. Dessutom ska alla naturvärdesobjekt som inte ingår i någon naturvärdesbiotop identifieras och avgränsas även om de är mindre än 100 m², sådana naturvärdesobjekt får redovisas som värdeelement, artförekomster, livsmiljöer eller naturvärdesbiotoper. Vid detaljeringsgrad detalj omfattar naturvärdesbedömning av naturvärdesbiotoper naturvärdesklass 1 till 4 (Tabell 1).

Tillägg

Naturvärdesinventering enligt **Svensk Standard SS 199000** kan utföras med tillägg enligt 14.7.3 detaljerad redovisning av artförekomst. Det innebär inte att arterna eftersöks noggrannare men att det registreras så de kan redovisas mer noggrant. Aktuell noggrannhet är den som kan uppnås med en mobiltelefon eller läsplatta.

Vid den aktuella inventeringen har tillägget detaljerad redovisning av artförekomst ingått.

Nomenklatur och förkortningar

Samtliga arter anges i löpande text med vedertagna svenska namn. Om svenskt namn saknas anges vetenskapligt namn. För naturvårdsarter presenteras det vetenskapliga namnet i tabell. Namnen, såväl de svenska som de vetenskapliga, följer Dyntaxa. Kulturväxter namnges enligt Svensk kulturväxtdatabas.

I löpande text anges fridlysta arter med § och rödlistade arter med aktuell rödlistekategori (Artdatabanken 2020). I de sammanfattande artförteckningarna används ytterligare förkortningar som förklaras i aktuella tabeller.

Fördjupade inventeringar

Naturvärdesinventering enligt **Svensk Standard SS 199000** kan utföras med olika fördjupade inventeringar. Fördjupad inventering innebär att överenskomna arter, element eller biotoper inventeras mer noggrant än vad som ingår som grundkrav vid en NVI. Inga fördjupade inventeringar har ingått i inventeringen.



Resultat

Genomgång av tidigare miljöinformation

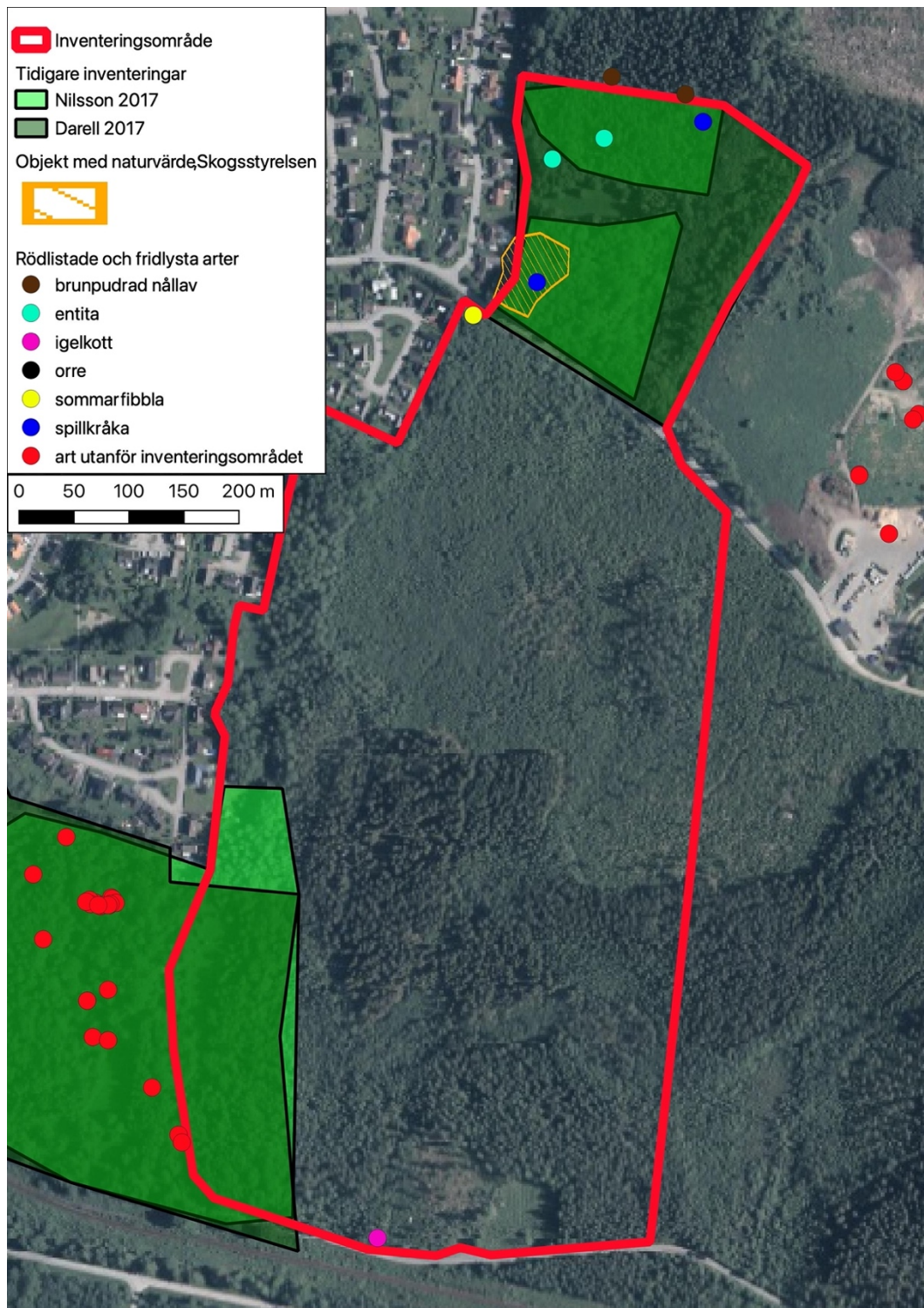
Relevant miljöinformation har eftersökts från offentliga källor. Miljöinformation som bedömts relevant i aktuellt fall redovisas nedan, genomgångna källor framgår under "Referenser" längre fram i rapporten.

Naturinventeringar och naturvårdsplaner

- Översiktlig naturvärdesinventering kring Alvesta, Underlag för grönstrukturplan (Nilsson 2017). Tre objekt berör inventeringsområdet. Norr om Gemlavägen finns ett objekt med barrsumpskog (objekt 61) och ett med lövsumpskog/igenväxande betesmarker (objekt 62). I sydvästra delen finns ett objekt med igenväxande kulturlandskap (objekt 70), som huvudsakligen är väster om inventeringsområdet, men som till viss del överlappar.
- Sammanställning av naturvärden i Alvesta tätort (Darell 2017). I grönstråk 4 är Bruntes hage avgränsat som ett objekt (objekt 4b), vilket berör sydvästra delen av inventeringsområdet. Som övriga objekt med naturvärde är en sumpskog vid Aringsås nära tippen (objekt B) avgränsad, ligger i inventeringsområdet norr om Gemlavägen.
- Naturinventering i Alvesta 2016 (Ivarsson 2016). Artinventering gjordes vid Bruntes hage, väster om inventeringsområdet, med observationer av bland annat mindre hackspett (NT), gröngöling och ligusterfly (NT).
- I Skogsstyrelsens nyckelbiotopsinventering har ett objekt med naturvärde registrerats norr om Gemlavägen. Objektet är en lövskog.

Gällande områdesskydd och naturvårdsavtal

Inga områdesskydd eller naturvårdsavtal finns registrerade inom inventeringsområdet.



Figur 3. Tidigare uppgifter från inventeringsområdet.



Tidigare kända fridlysta och rödlistade arter

Flera rödlistade eller fridlysta arter har noterats från inventeringsområdet (tabell 3 och figur 3). Från närområdet finns ytterligare arter, framför allt sydväst om inventeringsområdet, i Bruntes Hage, där det finns flera naturvårdsarter knutna till ängs- och betesmarker och till äldre ekar. Från soptippen nordväst om området finns flera ru-deratmarksväxter och kulturväxter.

Tabell 3. Tidigare kända rödlistade och/eller fridlysta arter inom inventeringsområdet. Under rödlistekategori anges gällande kategori för rödlistade arter (Artdatabanken 2020) och under paragraf anges för fridlysta arter enligt vilken paragraf som arten är fridlyst. Fåglar redovisas endast om de är upptagna i Fågeldirektivet bilaga 1 eller är rödlistade och där fyndet bedöms relevant att beakta.

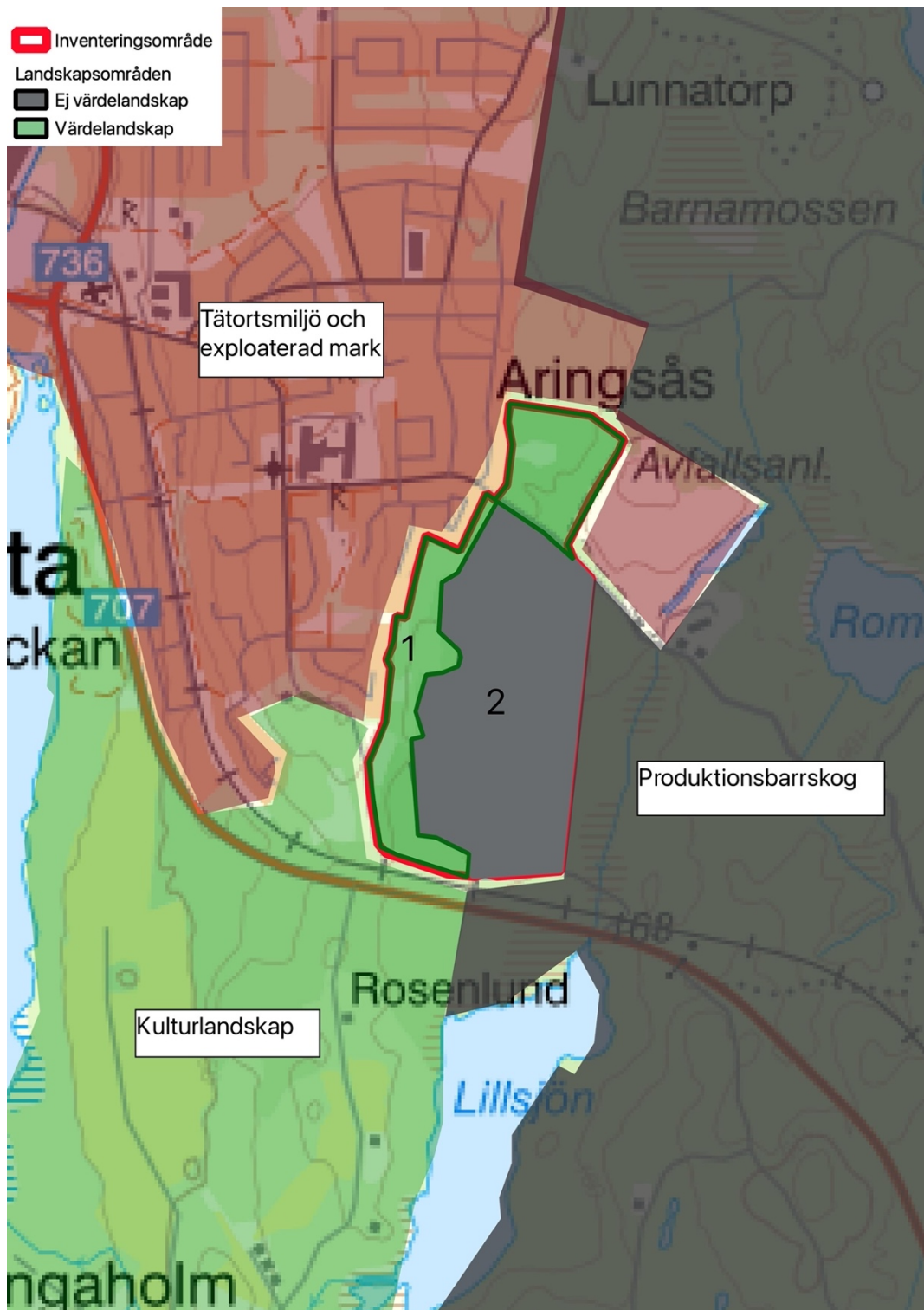
Svenskt namn	Vetenskapligt namn	Rödlistekategori	Paragraf
brunpudrad nållav	<i>Chaenotheca gracillima</i>	NT	
spillkråka	<i>Dryocopus martius</i>	NT	4§, Fågeldirektivet
igelkott	<i>Erinaceus europaeus</i>	NT	
orre	<i>Lyrurus tetrrix</i>	LC	4§, Fågeldirektivet
entita	<i>Poecile palustris</i>	NT	4§
sommarfibbla	<i>Leontodon hispidus</i>	NT	

Landskapsområden

Vid inventeringen har två landskapsområden avgränsats varav ett har bedömts vara värdelandskap. Landskapsområdena framgår av tabell 4 och figur 4.

Tabell 4. Landskapsområden avgränsade vid inventeringen.

Objekt-nummer	Objektsbeskrivning	Värde-landskap	Motiv för värdelandskap
1.	Igenväxande kulturlandskap med lövskog. I norr har även mindre ytor med barrskog och ett hygge inkluderats. Landskapsområdet kan ses som en del av ett större landskapsområde med kulturlandskap som sträcker sig utanför inventeringsområdet åt sydväst mot Engaholm, där det finns rikligt med arter knutna till äldre ädellövträd.	Ja	Relativt stort område som är dominerat av lövträd, med inslag av grova träd. Stora delar utgörs av naturvärdesbiotoper.
2.	Produktionsskog med framför allt gran och tall. Stora delar är hyggen och ungsogor. Mindre delar är fuktiga och där finns ofta ett större inslag av lövträd. Landskapsområdet ansluter till större arealer med produktionsbarrskogar österut.	Nej	



Figur 4. Landskapsområden avgränsade i inventeringen, samt en grov indelning av landskapet ut-
anför inventeringsområdet.



Vattensystem

Inventeringsområdet ingår i Mörrumsåns avrinningsområde men förutom skogsdi-
cken saknas det vattendrag i inventeringsområdet.

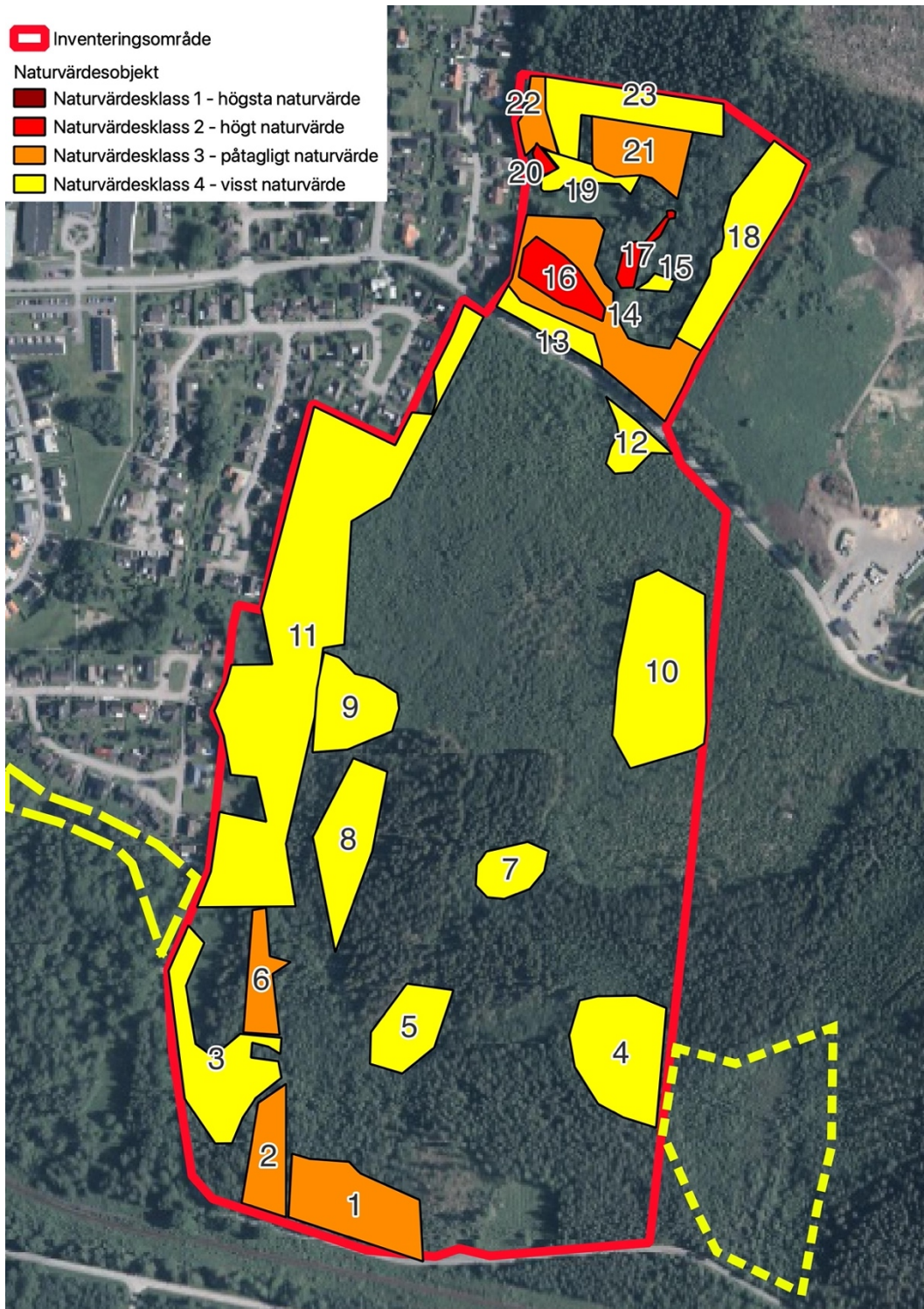
Naturvärdesbiotoper

Vid fältinventeringen identifierades 23 naturvärdesbiotoper som fördelar sig enligt
följande:

- **Högsta naturvärde – naturvärdesklass 1.** Inga naturvärdesbiotoper.
- **Högt naturvärde – naturvärdesklass 2.** Tre naturvärdesbiotoper vilka ut-
görs av en alsumpskog och två biotoper med äldre ekar.
- **Påtagligt naturvärde – naturvärdesklass 3.** Sex naturvärdesbiotoper vilka
utgörs av fem lövskogsmiljöer och en tallmosse.
- **Visst naturvärde – naturvärdesklass 4.** Fjorton naturvärdesbiotoper vilka
utgörs av sex lövskogsmiljöer, två barrskogsmiljöer, fem unga sumpskogar
och en dikad våtmark.

Den totala arean av naturvärdesbiotoper omfattar cirka 13 hektar. Det motsvarar
cirka en tredjedel av den inventerade ytan. Huvuddelen av naturvärdesobjekten lig-
ger i den västra och norra delen av inventeringsområdet.

En karta över naturvärdesbiotoper finns i figur 5. Beskrivningar och foton presente-
ras under rubriken "Redovisning av naturvärdesbiotoper".



Figur 5. Naturvärdesbiotoper som avgränsats vid inventeringen. Ytor med streckad linje är där en naturvärdesbiotop fortsätter utanför inventeringsområdet. Dessa delar är preliminärt bedömda och har inte inventerats i fält utan avgränsats med hjälp av ortofoto.



Värdearter, fridlysta och rödlistade arter

Inventering av arter vid en NVI syftar till att med rimlig säkerhet utgöra underlag för naturvärdesbedömning samt avgränsning av naturvärdesbiotoper och värdelandskap.

Totalt har 13 värdearter använts som underlag för bedömning och avgränsning av naturvärdesbiotoper och landskapsområden. Tabell 5 och figur 6 visar påträffade värdearter, rödlistade och fridlysta arter.

Tabell 5. Påträffade värdearter, fridlysta och rödlistade arter inom inventeringsområdet vid fältinventeringen. Under rödlistekategori anges gällande kategori för rödlistade arter (Artdatabanken 2020) och under paragraf anges för fridlysta arter vilken paragraf som arten är fridlyst enligt. Gällande fåglar anges inte de arter som är fridlysta enligt 4§ men som inte omfattas av Fågeldirektivet Bilaga 1 eller är rödlistade. Under övrigt anges övriga värdearter med S1 för skogliga signalarter (Skogsstyrelsen 2023), S2 för indikatorarter klass 1 upptagna i inventering av artrika vägkanter (Trafikverket 2012), S3 för värdearter för naturliga gräsmarker (Jordbruksverket 2017), S4 för insekter som signalarter i öppna marker (Larsson 2017) och T för typiska arter i olika Natura 2000-naturtyper (Naturvårdsverket 2011).

Svenskt namn	Vetenskapligt namn	Rödlistekategori	Paragraf	Övrigt	Värdeart	Motivering
västlig hakmossa	<i>Rhytidiadelphus loreus</i>			S1	X	
skuggsprötmossa	<i>Eurhynchium striatum</i>			S1	X	
fällmossa	<i>Antitrichia curtipendula</i>			S1	X	
revlummer	<i>Lycopodium annotinum</i>		9§			Ingen värdeart då den är allmän och förekommer även i mycket triviala miljöer
liten blåklocka	<i>Campanula rotundifolia</i>			T	X	
gulmåra	<i>Galium verum</i>			S3	X	
gökärt	<i>Lathyrus linifolius</i>			T	X	
åkervädd	<i>Knautia arvensis</i>			T	X	
brunpudrad nållav	<i>Chaenotheca gracilima</i>	NT			X	
myskbock	<i>Aromia moschata</i>			S1	X	
blanksvart trämyra	<i>Lasius fuliginosus</i>			S1	X	
entita	<i>Poecile palustris</i>	NT	4§		X	
talltita	<i>Poecile montanus</i>	NT	4§		X	

Det kan finnas fler värdearter, rödlistade arter och fridlysta arter utöver de som påträffats och redovisats. För att med större säkerhet konstatera eller utesluta om vissa arter finns eller inte finns i ett område krävs normalt upprepade, specialiserade, artinriktade och fördjupade inventeringar.

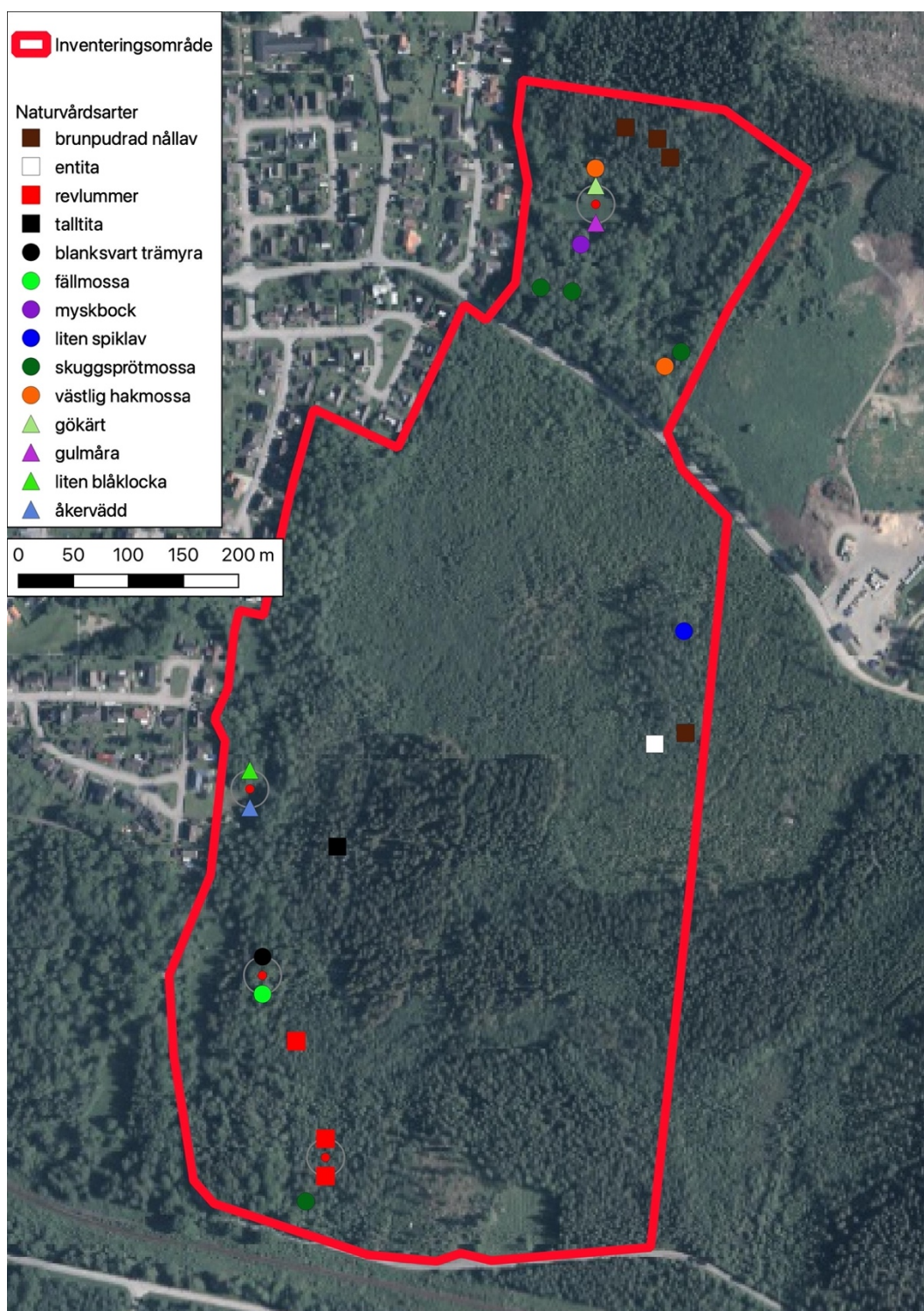
De under inventeringen påträffade naturvårdsarterna har registrerats på Artportalen 16 november 2023.

Invasiva främmande arter

Inga arter som är upptagna i Europaparlamentets och rådets förordning (EU) nr 1143/2014 eller som är på förslag för en svensk nationell förteckning av invasiva främmande arter (Naturvårdsverket 2023) påträffades vid inventeringen, men på Artportalen finns uppgifter om kanadensiskt gullris i norra delen av inventeringsområdet (tabell 6).

Tabell 6. Invasiva arter enligt rådets förordning (EU) nr 1143/2014 eller som listas i en svensk förteckning som påträffats vid fältinventering eller som varit kända sedan tidigare.

Svenskt namn	Vetenskapligt namn	Inventering	Referens
Kanadensiskt gullris	<i>Solidago canadensis</i>	Artportalen	Förslag på nationell förteckning över invasiva främmande arter (Naturvårdsverket 2023)



Figur 6. Värdearter noterade i inventeringen. Rödlistade och fridlysta arter har en kvadratisk symbol, signalarter har en rund symbol och typiska arter har en trekantig symbol.

Redovisning av naturvärdesbiotoper

1. Lövsumpskog



Naturvärdesklass: Naturvärdesklass 3 – Påtagligt naturvärde.

Dominerande naturtyp: Skog och buskmark.

Natura 2000-naturtyp: –

Biotoptyp: Lövsumpskog

Objektsbeskrivning: Sumpskog med al och björk. Bitvis även med gran och tall. Viss variation i trädålder, men det saknas gamla träd. Fläckvis rikligt med död ved.

Biotopkvalitéer: Fuktig mark med lövdominerad skog och rikligt med död ved.

Biotopvärden: Mindre vanlig biotop där skogen är för ung för att ha ett bra tillstånd.

Värdearter:

Naturcentrum: Skuggsprötmossa (S).

Artportalen: Igelkott (NT, 2019).

Artvärden: Enstaka värdearter.

Invasiva främmande arter: Inga noterade.

Fortsätter utanför inventeringsområdet: Nej.

Referenser: –

Datum och inventerare: 2023-07-22, Oskar Kullingsjö.

Areal: 0,683 hektar.



2. Äldre ekar i granskog



Naturvärdesklass: Naturvärdesklass 3 – Påtagligt naturvärde.

Dominerande naturtyp: Skog och buskmark.

Natura 2000-naturtyp: –

Biotoptyp: Granskog, äldre ekar

Objektsbeskrivning: Enstaka ganska grova ekar i relativt ung granskog. Även en del klenare ekar förekommer, liksom enstaka björkar och aspar. Ekarna mår i många fall dåligt av att de skuggas av granar. Håligheter finns i en björk. Död ved finns, men endast i små mängder. Rikligt med stenblock.

Biotopkvalitéer: Grova spärrgreniga ekar, trädhål och stenblock.

Biotopvärden: Ovanlig biotop där ekarna står för inväxta bland granar för att tillståndet ska vara bra.

Värdearter: Inga noterade.

Artvärden: Inga värdearter noterades men viss artrdiversitet kan förväntas i en sådan här biotop.

Invasiva främmande arter: Inga noterade.

Fortsätter utanför inventeringsområdet: Nej.

Referenser: Darell (2017), Nilsson (2017).

Datum och inventerare: 2023-07-22, Oskar Kullingsjö.

Areal: 0,346 hektar.

3. Triviallövskog



Naturvärdesklass: Naturvärdesklass 4 – Visst naturvärde.

Dominerande naturtyp: Skog och buskmark.

Natura 2000-naturtyp: –

Biotoptyp: Triviallövskog.

Objektsbeskrivning: Ganska ung triviallövskog med asp, björk, sälg, rönn och hassel. Inslag av gran. Enstaka något grövre aspar och björkar, men det mesta är klenare. Det finns inslag av död ved och enstaka hålträd. Marken har tidigare varit ett öppnare kulturlandskap.

Biotopkvalitéer: Lövdominerad skog med inslag av hålträd och död ved.

Biotopvärden: Mindre vanlig biotop som är för ung för att tillståndet ska vara bra.

Värdearter: Inga noterade.

Artvärden: Inga värdearter noterade. Mindre krävande värdearter kan förekomma, medan det saknas bra förutsättningar för mer krävande arter.

Invasiva främmande arter: Inga noterade.

Fortsätter utanför inventeringsområdet: I norr fortsätter biotopen utanför inventeringsområdet längs Aringsåsvägen, se figur 5. Liknande marker, men med högre naturvärde, finns även väster om inventeringsområdet, på andra sidan vägen.

Referenser: Darell (2017), Nilsson (2017).

Datum och inventerare: 2023-07-22, Oskar Kullingsjö.

Areal: 0,744 hektar.



4. Ung lövsumpskog



Naturvärdesklass: Naturvärdesklass 4 – Visst naturvärde.

Dominerande naturtyp: Antropogen terrester miljö.

Natura 2000-naturtyp: –

Biotoptyp: Ung lövsumpskog.

Objektsbeskrivning: Ung lövskog på utdikad, men ändå fortfarande fuktig mark. Björk dominerar men det finns även gran, tall, viden och pors. På marken växer odon, björnmossor och vitmossor. Även inslag av vattenklöver som är en art som kräver att det är blött. Rikligt med stenblock. Inslag av klen död ved. Objektet ligger nära nedre gränsen för naturvärdesklass 4.

Biotopkvalitéer: Lövdominerad skog på fuktig mark, klen lövträdsved.

Biotopvärden: Mindre vanlig biotop där skogens ålder och utdikningen drar ner biotopvärdet.

Värdearter: Inga noterade.

Artvärden: Inga värdearter noterade. Mindre krävande värdearter kan förekomma, medan det saknas bra förutsättningar för mer krävande arter.

Invasiva främmande arter: Inga noterade.

Fortsätter utanför inventeringsområdet: Liknande mark fortsätter åt öster utanför inventeringsområdet, men har inte inventerats i fält. Se figur 5.

Referenser: –

Datum och inventerare: 2023-07-22 Oskar Kullingsjö.

Areal: 0,804 hektar.

5. Ung lövsumpskog



Naturvärdesklass: Naturvärdesklass 4 – Visst naturvärde.

Dominerande naturtyp: Antropogen terrester miljö.

Natura 2000-naturtyp: –

Biototyp: Ung lövsumpskog.

Objektsbeskrivning: Ung lövskog på utdikad, men ändå fortfarande fuktig mark. Björk dominerar. Inslag av klen död ved. På marken växer bland annat björnmossor och vitmossor, och det finns bland annat vattenklöver, en art som kräver att marken är ganska blöt. Objektet ligger nära nedre gränsen för naturvärdesklass 4.

Biotopkvalitéer: Lövdominerad skog på fuktig mark.

Biotopvärdet: Mindre vanlig biotop där skogens ålder och utdikningen drar ner biotopvärdet.

Värdearter: Inga noterade.

Artvärdet: Inga värdearter noterade. Mindre krävande värdearter kan förekomma, medan det saknas bra förutsättningar för mer krävande arter.

Invasiva främmande arter: Inga noterade.

Fortsätter utanför inventeringsområdet: Nej.

Referenser:

Datum och inventerare: 2023-07-22, Oskar Kullingsjö.

Areal: 0,396 hektar.



6. Ekskog



Naturvärdesklass: Naturvärdesklass 3 – Påtagligt naturvärde.

Dominerande naturtyp: Skog och buskmark.

Natura 2000-naturtyp: –

Biotoptyp: Ekskog, igenvuxen hagmark.

Objektsbeskrivning: Gles skog med stor förekomst av halvgrova ekar. Även mycket gran, och en del asp. Delvis består området av en liten bergknalle med hållmark, delvis växer skogen på ett långsträckt odlingsröse/stenmur. Mycket block. Marken har med all sannolikhet betats tididigare.

Biotopkvalitéer: Äldre halvgrova ekar, rikligt med block och stenrösen.

Biotopvärden: Ovanlig miljö i någorlunda gott tillstånd.

Värdearter: Fällmossa (S) och blanksvart trämyra (S).

Artvärden: Enstaka värdearter.

Invasiva främmande arter: Inga noterade.

Fortsätter utanför inventeringsområdet: Nej.

Referenser: Darell (2017), Nilsson (2017).

Datum och inventerare: 2023-07-22, Oskar Kullingsjö.

Areal: 0,266 hektar.

7. Ung sumpskog



Naturvärdesklass: Naturvärdesklass 4 – Visst naturvärde.

Dominerande naturtyp: Antropogen terrester miljö.

Natura 2000-naturtyp: –

Biotoptyp: Ung sumpskog.

Objektsbeskrivning: Ung sumpskog på utdikad, men fortfarande blöt mark, dominerad av björk, men även med gran, tall och vide. Björnmossor och vitmossor dominerar bottenskiktet. Inslag av klen död ved. Ganska mycket småblock gör marken varierad och kan vara potentiella miljöer för fuktighetsälskande mossor. Objektet ligger nära nedre gränsen för naturvärdesklass 4.

Biotopkvalitéer: Lövdominerad skog på fuktig mark med rikligt med småblock.

Biotopvärdet: Mindre vanlig biotop där skogens ålder och utdikningen drar ner biotopvärdet.

Värdearter: Inga noterade.

Artvärden: Inga värdearter noterade. Mindre krävande värdearter kan förekomma, medan det saknas bra förutsättningar för mer krävande arter.

Invasiva främmande arter: Inga noterade.

Fortsätter utanför inventeringsområdet: Nej.

Referenser: –

Datum och inventerare: 2023-07-22, Oskar Kullingsjö.

Areal: 0,248 hektar.



8. Sumpskog



Naturvärdesklass: Naturvärdesklass 4 – Visst naturvärde.

Dominerande naturtyp: Antropogen terrester miljö.

Natura 2000-naturtyp: –

Biotoptyp: Sumpskog

Objektsbeskrivning: Skog på utdikad, men fortfarande fuktig mark med främst barrträd. Fortfarande rejält fuktigt kring diket, utan diket skulle det vara ännu fuktigare. Ganska många stående döda granar. Något skiktad i ålder, men det saknas riktigt gamla träd.

Biotopkvalitéer: Skog på fuktig mark, något skiktad i ålder och med rikligt med död ved.

Biotopvärdet: Mindre vanlig biotop där utdikningen drar ner biotopvärdet.

Värdearter: Talltita (NT).

Artvärden: Enstaka värdeart noterad.

Invasiva främmande arter: Inga noterade.

Fortsätter utanför inventeringsområdet: Nej.

Referenser: –

Datum och inventerare: 2023-07-22, Oskar Kullingsjö.

Areal: 0,609 hektar.

9. Våtmark med vass



Naturvärdesklass: Naturvärdesklass 4 – Visst naturvärde.

Dominerande naturtyp: Antropogen terrester miljö.

Natura 2000-naturtyp: –

Biototyp: Våtmark.

Objektsbeskrivning: Kärr som domineras av vass. Flera djupa diken går genom objektet men det är ändå rejält blött. Det finns gles med sly och unga träd av björk och klibbal, men även viden och jolster. I kanten växer tall och gran. Mellan vassen finns bland annat älggräs, videört, blekbalsamin, ältranunkel, spjutmossa och vitmossor.

Biotopkvalitéer: Blöt mark.

Biotopvärden: Mindre vanlig biotop där utdikningen drar ned biotopvärdet.

Värdearter: Inga noterade.

Artvärden: Inga värdearter noterade. Mindre krävande värdearter kan förekomma, medan det saknas bra förutsättningar för mer krävande arter.

Invasiva främmande arter: Inga noterade.

Fortsätter utanför inventeringsområdet: Nej.

Referenser: –

Datum och inventerare: 2023-07-22, Oskar Kullingsjö.

Areal: 0,485 hektar.



10. Ung skog med äldre levande och döda tallar



Naturvärdesklass: Naturvärdesklass 4 – Visst naturvärde.

Dominerande naturtyp: Antropogen terrester miljö.

Natura 2000-naturtyp: –

Biotoptyp: Yngre produktionsskog.

Objektsbeskrivning: Tät ungskog som i norr domineras av gran, medan det i söder är mer lövträd, främst björk, men även viden. I den i övrigt unga skogen står äldre tallar, de äldsta kan vara ca 100 år. Bitvis är marken fuktig med bland annat tuvull på marken. Mycket rikligt med död tallved.

Biotopkvalitéer: Äldre tallar och framför allt rikligt med döda stående och liggande tallar. Något fuktig mark.

Biotopvärden: Vanlig biotop i dåligt tillstånd.

Värdearter: Entita (NT), brunpudrad nållav (NT), liten spiklav (S).

Artvärden: Flera värdearter noterade.

Invasiva främmande arter: Inga noterade.

Fortsätter utanför inventeringsområdet: Nej.

Referenser: –

Datum och inventerare: 2023-07-22, Oskar Kullingsjö.

Areal: 1,241 hektar.

11. Lövskog



Naturvärdesklass: Naturvärdesklass 4 – Visst naturvärde.

Dominerande naturtyp: Skog och buskmark.

Natura 2000-naturtyp: –

Biototyp: Lövskog.

Objektsbeskrivning: Varierat lövskogsområde som uppkommit på mark som tidigare har varit ett öppnare kulturlandskap. Lövskog med mycket björk och asp, men bitvis finns även gott om andra arter som ek, klibbal, hassel, fläder och hagtorn. Trädsiktet är relativt ungt, men det finns inslag av något grövre träd, främst aspar. Enstaka hålträd förekommer och bitvis finns en del död ved. På några ställen, främst i östra kanten, är marken fuktig med en del vass.

Biotopkvalitéer: Lövdominerad skog, varierad i ålder och struktur, med inslag av grövre träd, hålträd och död ved. Bitvis är marken fuktig.

Biotopvärden: Mindre vanlig biotop vars trädsikt är för ungt för att ha ett bra tillstånd.

Värdearter: Inga noterade.

Artvärden: Inga värdearter noterade. Mindre krävande värdearter kan förekomma, medan det saknas bra förutsättningar för mer krävande arter.

Invasiva främmande arter: Inga noterade.

Fortsätter utanför inventeringsområdet: I sydost fortsätter biotopen utanför inventeringsområdet fram till Aringsåsvägen, se figur 5.

Referenser: Darell (2017), Nilsson (2017).

Datum och inventerare: 2023-07-22, Oskar Kullingsjö.

Areal: 3,383 hektar.



12. Ung lövsumpskog



Naturvärdesklass: Naturvärdesklass 4 – Visst naturvärde.

Dominerande naturtyp: Antropogen terrester miljö.

Natura 2000-naturtyp: –

Biotoptyp: Ung lövsumpskog.

Objektsbeskrivning: Ung lövskog på frisk till fuktig mark, med bland annat björk, ek, sälg, hassel, gråvide, klibbal, tysklönn, hägg och gran. I kanten mot vägen växer mycket hallon och humle. Skogen är tät och snårig och det saknas äldre träd.

Biotopkvalitéer: Lövdominerad skog på blöt mark.

Biotopvärden: Mindre vanlig biotop som är för ung och för utdikad för att ha ett bra tillstånd.

Värdearter: Inga noterade.

Artvärden: Inga värdearter noterade. Mindre krävande värdearter kan förekomma, medan det saknas bra förutsättningar för mer krävande arter.

Invasiva främmande arter: Inga noterade.

Fortsätter utanför inventeringsområdet: Nej.

Referenser: –

Datum och inventerare: 2023-07-22, Oskar Kullingsjö.

Areal: 0,181 hektar.

13. Ung blandlövskog



Naturvärdesklass: Naturvärdesklass 4 – Visst naturvärde.

Dominerande naturtyp: Skog och buskmark.

Natura 2000-naturtyp: –

Biotoptyp: Ung blandlövskog.

Objektsbeskrivning: Ganska ung lövskog med sälg, klibbal, ek, asp och björk. Död ved finns i form av klen ved, framför all hasselgrenar och sälggrenar. En del trädgårdsavfall finns dumpat i objektet.

Biotopkvalitéer: Lövskog med inslag av klen död ved.

Biotopvärden: Mindre vanlig biotop som är för ung för att ha ett bra tillstånd.

Värdearter: Inga noterade.

Artvärden: Inga värdearter noterade. Mindre krävande värdearter kan förekomma, medan det saknas bra förutsättningar för mer krävande arter.

Invasiva främmande arter: Inga noterade.

Fortsätter utanför inventeringsområdet: Nej.

Referenser: Darell (2017), Nilsson (2017).

Datum och inventerare: 2023-7-23 Oskar Kullingsjö.

Areal: 0,019 hektar.



14. Blandlövskog



Naturvärdesklass: Naturvärdesklass 3 – Påtagligt naturvärde.

Dominerande naturtyp: Skog och buskmark.

Natura 2000-naturtyp: –

Biotoptyp: Blandlövskog.

Objektsbeskrivning: Lövskog med bland annat asp, sälg, björk och hassel. Många aspar är ganska grova. Även om åldern på träden inte är så gammal (stora delar av marken var helt öppen på 70-talet) så har en del träd, främst aspar hunnit bli ganska grova, och det finns rikligt med död ved och hålträd. Mycket stenar och block.

Biotopkvalitéer: Varierad lövskog med inslag av ganska grova träd, hålträd och död ved. Blockig mark.

Biotopvärden: Mindre vanlig biotop i ett bra tillstånd.

Värdearter:

Naturcentrum: Västlig hakmossa (S), skuggsprötmossa (S), kransmossa, myskbock (S, gnagspår).

Artportalen: Scharlakansskål (S, 2023).

Artvärden: Flera värdearter noterade.

Invasiva främmande arter: Artportalen: Kanadensiskt gullris (2023).

Fortsätter utanför inventeringsområdet: Nej.

Referenser: Darell (2017), Nilsson (2017).

Datum och inventerare: 2023-07-23, Oskar Kullingsjö.

Areal: 0,89 hektar.

15. Ung blandlövsskog



Naturvärdesklass: Naturvärdesklass 4 – Visst naturvärde.

Dominerande naturtyp: Skog och buskmark.

Natura 2000-naturtyp: –

Biotoptyp: Ung blandlövsskog.

Objektsbeskrivning: Ganska ung lövskog med rönn, ek, sälg och hassel. Det finns även inslag av gran. Död ved finns i form av klen ved, och det finns enstaka hålträd. Marken är blockig.

Biotopkvalitéer: Lövskog med inslag av klen död ved, hålträd och stenblock.

Biotopvärden: Mindre vanlig biotop där skogen är för ung för att ha ett bra tillstånd.

Värdearter: Inga noterade.

Artvärden: Inga värdearter noterade. Mindre krävande värdearter kan förekomma, medan det saknas bra förutsättningar för mer krävande arter.

Invasiva främmande arter: Inga noterade.

Fortsätter utanför inventeringsområdet: Nej.

Referenser: Darell (2017), Nilsson (2017).

Datum och inventerare: 2023-07-23, Oskar Kullingsjö.

Areal: 0,034 hektar.



16. Alsumpskog



Naturvärdesklass: Naturvärdesklass 2 – Högt naturvärde.

Dominerande naturtyp: Skog och buskmark

Natura 2000-naturtyp: 9080 – Lövsumpskogar av fennoskandisk typ

Biotoptyp: Alsumpskog.

Objektsbeskrivning: Alsumpskog, dominerad av klibbal, men med inslag av asp, sälg, björk med mera. Alarna står i många fall på socklar. Riktigt gamla träd saknas dock. På en sten växte stor näckmossa, en art som normalt växer i sjöar och vattendrag, vilket visar på att det kan vara rejält blött i objektet.

Biotopkvalitéer: Alsumpskog där träden har socklar.

Biotopvärden: Ovanlig biotop i bra tillstånd.

Värdearter:

Naturcentrum: Skuggsprötmossa (S).

Artportalen: Rostfläck (S, 2016), spillkråka (NT, §, 2016).

Artvärden: Flera värdearter förekommer.

Invasiva främmande arter: Inga noterade.

Fortsätter utanför inventeringsområdet: Nej.

Referenser: Darell (2017), Nilsson (2017). Delar av området är med som objekt med naturvärde i Skogsstyrelsens nyckelbiotopsinventering.

Datum och inventerare: 2023-07-23, Oskar Kullingsjö.

Areal: 0,28 hektar.

17. Grova ekar



Naturvärdesklass: Naturvärdesklass 2 – Högt naturvärde.

Dominerande naturtyp: Skog och buskmark.

Natura 2000-naturtyp: –

Biotoptyp: Ekskog.

Objektsbeskrivning: Grova ekar, ca 10, flera med håligheter. Mellanliggande mark med ung granskog, gräsmark och slyskog med lågt värde, men även en björk med håligheter och två lite mindre ekar. I söder även en eklåga. Flera av ekarna påverkas negativt av att andra träd växer in i deras grenverk, i synnerhet granar.

Biotopkvalitéer: Grova ekar, hålträd, grov eklåga.

Biotopvärden: Ovanlig biotop där ekarna står för igenväxt för att tillståndet ska vara helt bra.

Värdearter:

Artportalen: Sotlav (S, 2016), rostfläck (S, 2016).

Artvärden: Flera värdearter.

Invasiva främmande arter: Inga noterade.

Fortsätter utanför inventeringsområdet: Nej.

Referenser: Darell (2017), Nilsson (2017).

Datum och inventerare: 2023-07-23 Oskar Kullingsjö.

Areal: 0,091 hektar.



18 Ung blandskog.



Naturvärdesklass: Naturvärdesklass 4 – Visst naturvärde.

Dominerande naturtyp: Skog och buskmark.

Natura 2000-naturtyp: –

Biotoptyp: Ung blandskog.

Objektsbeskrivning: Gles luckig blandskog med björk, gran, asp, ek, sälg, med mera. Gamla träd saknas, men en del ekar är spärrgreniga, vilket vittnar om ett tidigare öppnare tillstånd. Det finns mycket stenblock på marken.

Biotopkvalitéer: Lövskog med inslag av klen död ved och mycket stenblock.

Biotopvärden: Mindre vanlig biotop där skogen är för ung för att den ska vara i ett bra tillstånd.

Värdearter: Inga noterade.

Artvärden: Inga värdearter noterade. Mindre krävande värdearter kan förekomma, medan det saknas bra förutsättningar för mer krävande arter.

Invasiva främmande arter: Inga noterade.

Fortsätter utanför inventeringsområdet: Nej.

Referenser: Darell (2017), Nilsson (2017).

Datum och inventerare: 2023-07-23, Oskar Kullingsjö.

Areal: 0,71 hektar.

19. Lövskog



Naturvärdesklass: Naturvärdesklass 4 – Visst naturvärde.

Dominerande naturtyp: Skog och buskmark.

Natura 2000-naturtyp: –

Biototyp: Lövskog.

Objektsbeskrivning: Varierat och luckigt lövområde dominerat av björk, ek och sälg. Riktigt gamla träd saknas. Det finns rikligt med död ved och flera hålträd.

Biotopkvalitéer: Lövdominerad skog med inslag av hålträd och rikligt med död ved.

Biotopvärden: Mindre vanlig biotop där skogen är för ung för att den ska vara i ett bra tillstånd.

Värdearter: Inga noterade.

Artvärden: Inga värdearter noterade. Mindre krävande värdearter kan förekomma, medan det saknas bra förutsättningar för mer krävande arter.

Invasiva främmande arter: Inga noterade.

Fortsätter utanför inventeringsområdet: Nej.

Referenser: Darell (2017), Nilsson (2017).

Datum och inventerare: 2023-07-23, Oskar Kullingsjö.

Areal: 0,148 hektar.



20. Gamla ekar



Naturvärdesklass: Naturvärdesklass 2 – Högt naturvärde.

Dominerande naturtyp: Skog och buskmark.

Natura 2000-naturtyp: –

Biotoptyp: Äldre ekar.

Objektsbeskrivning: Tre grova ekar med sly och granar emellan. En del träd börjar växa in i ekarnas kronor, vilket riskerar att påverka dem negativt. Ekarna är spärrgreniga, där några grenar är döda. Inga tydliga håligheter.

Biotopkvalitéer: Grova ekar, döda grenar.

Biotopvärden: Ovanlig biotop i någorlunda bra tillstånd.

Värdearter: Inga noterade.

Artvärden: Inga värdearter noterade, men många arter knutna till äldre ekar är svåra att finna utan riktade inventeringar.

Invasiva främmande arter: Inga noterade.

Fortsätter utanför inventeringsområdet: Nej.

Referenser: Darell (2017), Nilsson (2017).

Datum och inventerare: 2023-07-23, Oskar Kullingsjö.

Areal: 0,033 hektar.

21. Tallmosse



Naturvärdesklass: Naturvärdesklass 3 – Påtagligt naturvärde.

Dominerande naturtyp: Skog och buskmark.

Natura 2000-naturtyp: 91D0 – Skogbevuxen myr.

Biotoptyp: Tallmosse.

Objektsbeskrivning: Sumpskog med främst tall, men också gran och björk. I väster även klibbal. Ganska rikligt med död ved, främst högstubbar av tall och gran. På marken växer bland annat blåbär, vitmossor, hundstarr, stjärnstarr och flaskstarr.

Biotopkvalitéer: Sumpskog med senvuxna träd och rikligt med död ved.

Biotopvärden: Mindre vanlig biotop i bra tillstånd.

Värdearter:

Naturcentrum: Brunpudrad nållav (NT), västlig hakmossa (S).

Artportalen: Blåmossa (S, 2017)

Artvärden: Flera värdearter noterade.

Invasiva främmande arter: Inga noterade.

Fortsätter utanför inventeringsområdet: Nej.

Referenser: Darell (2017), Nilsson (2017).

Datum och inventerare: 2023-07-23, Oskar Kullingsjö.

Areal: 0,432 hektar.



22. Blandskog med grova lövträd



Naturvärdesklass: Naturvärdesklass 3 – Påtagligt naturvärde.

Dominerande naturtyp: Skog och buskmark.

Natura 2000-naturtyp: –

Biotoptyp: Blandskog.

Objektsbeskrivning: Skog med grova lövträd. Tre grova aspar, varav två med håligheter med mulm i basen, en grov björk och flera halvgrova ekar och sälgar. I objektet växer även gran, tall, hassel, klibbal och lönn. Det finns flera hålträd och rikligt med död lövved.

Biotopkvalitéer: Grova lövträd, hålträd och rikligt med död ved.

Biotopvärden: Mindre vanlig biotop i bra tillstånd.

Värdearter: Inga noterade.

Artvärden: Inga värdearter noterade, men troligt att det förekommer.

Invasiva främmande arter: Inga noterade.

Fortsätter utanför inventeringsområdet: Nej.

Referenser: Darell (2017), Nilsson (2017).

Datum och inventerare: 2023-07-23, Oskar Kullingsjö.

Areal: 0,143 hektar.

23. Tallskog



Naturvärdesklass: Naturvärdesklass 4 – Visst naturvärde.

Dominerande naturtyp: Skog och buskmark.

Natura 2000-naturtyp: –

Biotoptyp: Tallskog.

Objektsbeskrivning: Tallskog med inslag av gran och till viss del björk och ek. Tallarna är ganska grova men troligen snabbvuxna jämfört med blötare delar. Det finns ganska mycket av död ved.

Biotopkvalitéer: Äldre något skiktad skog med inslag av död ved.

Biotopvärden: Vanlig biotop i tillstånd mellan bra och dåligt.

Värdearter:

Naturcentrum: Brunpudrad nållav (NT).

Artportalen: Västlig hakmossa (S, 2017).

Artvärden: Flera värdearter förekommer.

Invasiva främmande arter: Inga noterade.

Fortsätter utanför inventeringsområdet: Nej.

Referenser: Darell (2017), Nilsson (2017).

Datum och inventerare: 2023-07-23, Oskar Kullingsjö.

Areal: 0,57 hektar.



Referenser

Publikationer

- Darell, P. 2017. Sammanställning av naturvärden i Alvesta tätort. Alvesta kommun.
- Ivarsson, T. 2016. Naturinventering i Alvesta 2016. Alvesta kommun.
- Jordbruksverket 2017. Ängs- och betesmarksinventeringen. Metodik för inventering från och med 2016. Rapport 2017:9. Bilaga 2.
- Larsson, K. 2017. Insekter som signalarter för öppna marker i Södra Sverige. Länsstyrelsen i Hallands län.
- Naturvårdsverket 2012. Biotopskyddsområden. Vägledning om tillämpning av 7 kapitlet 11 § miljöbalken. Handbok 2012:1. Bromma.
- Naturvårdsverket 2011. Vägledning för svenska naturtyper i habitatdirektivets bilaga 1 NV-04493-11 Beslutad: november 2011.
- Naturvårdsverket 2009. Handbok för artskyddsförordningen. Del 1. Fridlysning och dispenser. Handbok 2009:2. Naturresursavdelningen.
- Nilsson, I. 2017. Översiktlig naturvärdesinventering kring Alvesta. Underlag för grönstrukturprogram. Alvesta kommun.
- Nitare, J. 2019. Skyddsvärd skog. Naturvårdsarter och andra kriterier för naturvärdesbedömning. Skogsstyrelsen. Jönköping.
- SLU Artdatabanken 2020. Rödlistade arter i Sverige 2020. SLU Artdatabanken, Uppsala.
- Svensk författningssamling 2007:845. Artskyddsförordning. Miljö- och energidepartementet.
- Swedish Standards Institute 2023. Naturvärdesinventering (NVI) – Kartering och värdering av biologisk mångfald – Krav och vägledning. – Svensk Standard SS 199000:2023.
- Trafikverket 2012. Metod för översiktlig inventering av artrika väggkantsmiljöer. Rapport: 2012:149. Bilaga 3.

Genomgångna internetbaserade källor

- Artdatabanken. Uttag av naturvårdsarter, värdearter och främmande invasiva arter från observationsdatabasen och Artportalen inklusive skyddade fynd. Hämtat 2023-10-18.
- Jordbruksverket: Databasen TUVVA. Resultatet av ängs- och betesmarksinventeringen. <https://etjanst.sjv.se/tuvaut/site/webapp/tuvaut.html>. Hämtat 2023-10-18.

- Länsstyrelsen i Kronobergs län. Informationskartan Västra Götaland. <https://ext-geoportal.lansstyrelsen.se/standard/?ap-pid=620d912b1b7642958e6b5a09577ed3a1>. Hämtat: 2023-10-18.
- Länsstyrelsens VattenInformationssystem för Sverige (VISS). <https://viss.lansstyrelsen.se>. Hämtat 2023-10-18.
- Naturvårdsverket. Kartverktyg skyddad natur. <https://skyddadnatur.naturvardsverket.se>. Hämtat: 2023-10-18.
- Naturvårdsverket 2023. Vägledning EU-förordningen om invasiva främmande arter. <https://www.naturvardsverket.se/vagledning-och-stod/invasiva-frammande-arter/eu-forordningen-om-invasiva-frammande-arter/>.
- Skogsstyrelsen (Skogsdataportalen): Nyckelbiotopsinventeringen (nyckelbiotoper, naturvärden), storskogsbrukets nyckelbiotoper, sumpskogsinventeringen, biotopskyddsområden, naturvårdsavtal. <https://www.skogsstyrelsen.se/sjalvservice/karttjanster/geodatatjanster/>. Hämtat 2023-10-18.