



Nämnden för arbete och lärande

Nämnden för arbete och lärande kallas härmed till sammanträde för behandling av ärenden enligt bilagd förteckning.

Tid Torsdagen den 20 februari 2025 kl. 13:15

Plats K1, Parkgatan 6, Alvesta

Ledamöter

Lavinia Strömberg (S), Ordförande
Carin Andersson (S)
Christina Franzén (S)
Ian Alberfeldt (S)
Rebecca Borg Söderkvist (C)
Åke Johansson (KD)
Linnéa Naess (V), 1:e vice ordförande
Claudia Crowley Sörensson (M), 2:e vice ordförande
Åza Brennander (M)
Benny Lundh Johansson (AA)
Jan Johansson (AA)
Lars Eriksson (SD)
Yvonne Erlandsson (SD)

Ersättare

Rolf Marklund (S)
Othman Koor (S)
Ayni Ali (S)
Ann-Charlott Filipsson (C)
Björn Svanholm (V)
Ann-Christin Gustafsson (M)
Michelle Frid (M)
Tim Kamfjord-Karlsson (L)
Anders Håkansson (SD)

Om du inte kan närvara på mötet meddela detta i god tid till nämndsekreteraren eller genom att ringa 0472-150 00 så att ersättare kan kallas i ditt ställe.



Förteckning över Nämnden för arbete och lärandes ärenden den 20 februari 2025 kl. 13:15		Uppskattat tidschema samt fördragande
1.	Närvaro	Kl. 13.15 Mötet öppnas
2.	Val av justerare	
3.	Godkännande av dagordningen Dnr NAL-683	
4.	Informations- och diskussionsärenden 2025 Dnr NAL-2025-00014	Kl. 13.20 20 min
5.	Frågor från ledamöter 2025 Dnr NAL-2025-00015	Kl. 13.50 10 min
6.	Informationsärende - SKRUVAS Dnr NAL-2025-00029	Kl. 14.00 20 min Jonny Almlöf
7.	Årsrapport samt återrapportering av intern kontroll för nämnden för arbete och lärande år 2024 Dnr NAL-2025-00030	Kl. 14.30 30 min Frida Johansson, Ulrika Boström och Lena Lundblad
8.	FIKA 15 min	
9.	Handlingsplan med konkreta åtgärder för att nå en budget i balans Dnr NAL-2025-00018	Kl. 15.15 10 min Ulrika Boström
10.	Alvesta kommuns tillsynsplan alkohol och folköl 2025-2026 Dnr NAL-2025-00007	Kl. 15.25 5 min Jonna Andersson
11.	Sjukstatistik för förvaltningen för arbete och lärande per december 2024 Dnr NAL-2025-00022	Kl. 15.30 15 min Hanna Thour



Förteckning över Nämnden för arbete och lärandes ärenden den 20 februari 2025 kl. 13:15		Uppskattat tidschema samt fördragande
12	Lokal samverkan mellan Alvesta kommun och arbetsförmedlingen Kronoberg Blekinge för att påskynda individers etablering i arbetslivet och förbättra kompetensförsörjningen Dnr NAL-2025-00026	Kl. 15.45 10 min Ulrika Boström
13	Meddelanden till nämnden för arbete och lärande 2025 Dnr NAL-2025-00012	
14	Samlingsakt - Redovisade delegationsbeslut till nämnden för arbete och lärande 2025 Dnr NAL-2025-00013	Mötet slut ca kl. 15.50

Lavinia Strömberg
ordförande

Jonna Andersson
nämndsekreterare



Årsrapport för nämnden för arbete och lärande 2024

Förslag till beslut

Nämnden för arbete och lärande beslutar att godkänna årsrapport för 2024.

Nämnden för arbete och lärande beslutar att godkänna återrapportering av internkontroll för 2024.

Sammanfattning

Under 2024 har antal hushåll som uppburit ekonomiskt bistånd i Alvesta kommun legat relativt oförändrat på nivåer med ett genomsnitt på 261 hushåll per månad att jämföra med 262 hushåll per månad för 2023. Antalet barn i familjer med ekonomiskt bistånd har fortsatt minska. December 2024 var 191 barn aktuella i biståndshushåll att jämföra med 201 barn motsvarande period 2023. I syfte att få fler hushåll i självförsörjning fattade nämnden 2024-05-22 beslut om att omvandla försörjningsstöd till lönekostnad för individer med långvarigt ekonomiskt bistånd och med hemmavarande barn. Vid utgången av 2024 hade totalt sex individer fått anställning med lön och fem hushåll avslutats till självförsörjning, vilket också är en del av resultatet till färre barn i biståndshushåll.

Under 2024 ökade andelen gymnasieelever som tog examen inom fyra år från 64 procent 2023 till 69 procent 2024. Däremot minskade andelen som tog examen inom tre år från 66 procent 2023 till 64 procent 2024. Denna minskning kan bero på sena effekter av coronapandemin.

Nämnden har förstärkt tidiga, främjande och förebyggande insatser. Kommunen har ökat vuxennärvaron genom förstärkt fältverksamhet, vilket förbättrat arbetet med att tidigt identifiera och stötta unga i riskzon. För att ytterligare stärka det förebyggande arbetet har gruppverksamheter för ungdomar utökats både under skoltid och på fritiden. Samtidigt har socialpsykiatrins verksamheter utvecklats för att bättre möta individers behov, särskilt genom förstärkt boendestöd och hemnära stöd.

Nämnden har utvecklat arbetet för barnens bästa i samverkan berörda nämnder. Genom samverkan har verksamheterna ökat sin fysiska närvaro i kommunen och fortsätter att utveckla tidiga, förebyggande och evidensbaserade insatser. Även om det kan vara svårt att mäta effekterna på kort sikt, syns en positiv utveckling i stödet till barn och unga.

Per den 31 december uppvisar nämnden ett utfall om 268,7 miljoner kronor, vilket innebär en negativ budgetavvikelse på 7,3 miljoner kronor. Avvikelser förekommer både på intäkts- och kostnadssidan, men de mest betydande negativa avvikelserna hänförs till ökade kostnader för utbetalt försörjningsstöd, köp av externa gymnasieplatser samt placeringskostnader för såväl vuxna som barn.



Beslutsunderlag

Årsrapport för nämnden för arbete och lärande 2024, daterad den 12 februari 2025.

Ulrika Boström
Förvaltningschef

Lena Lundblad
Kvalitetssamordnare

Beslutet skickas till

Kommunfullmäktige
Ekonomikontoret



Alvesta
kommun

Förvaltningen för arbete och lärande

Datum 2025-xx-xx

Årsrapport 2024

med återrapportering av intern kontroll

Nämnden för arbete och lärande

Beslutad av Nämnden för arbete och lärande §XX /2025



Innehållsförteckning

1	SAMMANFATTNING.....	2
2	NÄMNDENS ANSVARSOMRÅDE.....	3
3	HÄNDELSER AV VÄSENTLIG BETYDELSE.....	4
4	VERKSAMHETSBERÄTTELSE.....	5
4.1	NÄMNDENS INRIKTNING	5
4.2	KOMMUNFULLMÄKTIGES UTVECKLINGSMÅL.....	5
4.3	KOMMUNFULLMÄKTIGES SÄRSKILDA UPPDRAG	7
4.4	NÄMNDENS UTVECKLINGSMÅL OCH SÄRSKILDA UPPDRAG	7
4.5	ÅRETS VERKSAMHET.....	7
5	EKONOMI.....	8
5.1	DRIFTREDOVISNING	8
5.2	INVESTERINGSREDOVISNING	9
6	MEDARBETARE	10
6.1	NYCKELTAL.....	10
7	FÖRVÄNTAD UTVECKLING	11
8	INTERN KONTROLL.....	11
9	FRI DISPOSITION FÖR NÄMNDEN.....	12



1 Sammanfattning

Stärkt förebyggande arbete och omställning inför framtida utmaningar

Under 2024 har nämnden fortsatt sitt uppdrag att stödja kommunens invånare genom utbildning, arbetsmarknadsinsatser och socialtjänst. Arbetet har präglats av förändringar inom gymnasieskolan, anpassningar inför den nya socialtjänstlagen och förstärkta insatser för att främja självförsörjning och tidigt stöd till barn och unga.

Nämnden har under året påbörjat anpassningar till en ny socialtjänstlag som träder i kraft den 1 juli 2025. Den nya socialtjänstlagen innebär krav på en mer främjande, förebyggande, kunskapsbaserad och lättillgänglig socialtjänst.

Nämnden fortsätter att fokusera på tidiga, förebyggande och hälsofrämjande insatser för barn och unga, bland annat genom samverkan inom "Barnens bästa gäller! i Alvesta". Arbetet för att minska skolfrånvaro har förstärkts. Områdesgrupperna har intensifierat sina hälsofrämjande och förebyggande insatser för att öka trivsel, trygghet och delaktighet i respektive område. Genom ökade fältinsatser och gruppverksamheter har fler ungdomar nåtts i ett tidigt skede, vilket minskar risken för att de hamnar i social utsatthet.

För att fler personer med långvarigt försörjningsstöd ska nå egen försörjning har insatser som arbetsförmågebedömning, kompetenskartläggning och arbetsträning genomförts. ESF-projektet SKRUVAS (Samverkan i Kronoberg kring unga som varken arbetar eller studerar) har förstärkt arbetet med att stödja unga in i sysselsättning och stärka deras framtidsutsikter.

I linje med en ny nationell reform har länets kommuner ingått i samverkansavtal kring planering och dimensionering av gymnasieutbildningar och yrkesinriktad vuxenutbildning. Målet är att säkerställa att det finns tillräckligt med relevanta utbildningsplatser i länet som underlättar ungdomars och vuxnas etablering på arbetsmarknaden. På grund av återkommande lågt sökintresse beslutade nämnden att avveckla samtliga nationella program vid Alvesta gymnasieskola.

Nämnden redovisar ett budgetunderskott på drygt 7 miljoner kronor för 2024. De största negativa avvikelserna beror på ökade kostnader för placeringar och försörjningsstöd. Samtidigt har nämnden erhållit statsbidrag som delvis kompenserar för de ökade utgifterna.

Sammanfattningsvis har 2024 inneburit både utmaningar och möjligheter. Trots ekonomiska underskott har viktiga steg tagits för att förbättra invånarnas möjligheter till utbildning, arbete och social trygghet.



Tabell 1. Faktaruta

mnkr	Budget 2024	Utfall 2024	Budget avvikelse	Utfall 2023	Utfall 2022
Intäkter	-32,7	-43,0	10,3	-34,2	-45,0
Personalkostnader	105,6	106,2	-0,6	103,0	111,4
Övriga kostnader	188,5	205,4	-16,9	192,7	175,2
Summa	261,4	268,7	-7,3	261,5	241,6
Förändring i %		2,8%		8,2%	-3,7%
Nettoinvesteringar	1,6	0,6	1,0	2,1	0,2
Nettokostnad kr/inv		13 503		13 050	11 928

2 Nämndens ansvarsområde

Nämndens grunduppdrag är att inom nämndens ansvarsområde tillgodose den enskildes rätt till bistånd för sin försörjning och för sin livsföring i övrigt. Nämnden ansvarar för tjänster och myndighetsutövning inom individ- och familjeomsorg samt omsorg om vissa personer med psykisk funktionsnedsättning. Nämnden erbjuder bland annat stöd och skydd för barn, ungdomar, vuxna och familjer i en problematisk livssituation. I ansvaret ingår även att arbeta med tidiga och förebyggande insatser. Nämnden fullgör kommunens ansvar inom skolområdena gymnasieskola, vuxenutbildning och uppdragsutbildning. Även arbetsmarknadsåtgärder ingår i nämndens ansvarsområde. Vid beslut eller andra åtgärder som rör barn ska alltid vad som är bäst för barnet vara avgörande. Nämnden ska dessutom samverka med andra nämnder som berörs av verksamhetsområdet utifrån individens bästa.

Tillsammans med Allbohus har nämnden infört metoden Bostad Först, som utgår från att en stabil boendesituation är en grundförutsättning för att individer i utsatta livssituationer ska kunna ta del av andra stödinsatser. Metoden riktar sig främst till personer med psykisk ohälsa, missbruks- och beroendeproblematik samt funktionsnedsättning. Samtidigt som de erbjuds en bostad får de ett omfattande och individanpassat stöd för att öka sin självständighet, integreras i samhället och på sikt förbättra sin livssituation.

Nämnden är en viktig aktör i det breda samarbetet kring förebyggande och tidiga insatser inom "Barnens bästa gäller! i Alvesta". Ett prioriterat område har varit att fortsätta att utveckla ett processtyrt arbete kring elever med problematisk skolfrånvaro. Fyra geografiska områdesgrupper har skapats för att stärka hälsofrämjande och förebyggande insatser samt ge ökad trivsel, trygghet och delaktighet i respektive område. Det utökade hembesöksprogrammet med föräldrarådgivare och BVC har utvecklats och etablerats på familjecentrum, vilket gör att fler familjer får tillgång till stöd och rådgivning.

Boendestödsteamet har utvecklat sina insatser för att bättre möta behovet av boendestöd och hemnära stöd. Genom att individanpassa insatsernas innehåll och omfattning utifrån behov kan teamet i större omfattning arbeta förebyggande och förekomma externa placeringar. Insatsen familjeorienterat boendestöd (FOBS) har fortsatt visat att det finns behov av ett mer intensivt och kompensatoriskt stöd för att kunna möta familjernas behov på bästa sätt.

Nämnden prioriterar tidiga och samordnade insatser för att stödja individer som står långt från arbetsmarknaden att komma i sysselsättning och nå egen försörjning. Arbetet anpassas utifrån individuella behov och förutsättningar och omfattar bland annat arbetsförmågebedömning, kompetenskartläggning, motiverande samtal och arbetsträning. För att fler hushåll med barn och långvarigt behov av ekonomiskt bistånd ska nå självförsörjning har nämnden genomfört en insats där



försörjningsstöd omvandlas till lön. Detta har resulterat i att fler familjer har fått annan försörjning och en stabilare ekonomisk situation.

Som en del av kommunens aktivitetsansvar (KAA) har projektet SKRUVAS inletts i samverkan med kommuner i Kronobergs län. Projektet syftar till att identifiera och stödja unga som varken arbetar eller studerar genom riktade insatser vid kritiska övergångsperioder. Målet är att tidigt fånga upp ungdomar med behov av samordnat stöd och skapa bättre förutsättningar för dem att komma i utbildning eller arbete.

3 Händelser av väsentlig betydelse

Organisatoriska åtgärder för Alvesta Gymnasieskola

Med anledning av kraftigt lägre elevtal jämfört med den elevprognos som sattes när beslut togs att starta nationella gymnasieprogram, samt svårigheter att erbjuda eleverna relevanta APL-platser beslutade nämnden den 24 maj att samtliga nationella program vid Alvesta gymnasieskola helt avvecklas från hösten 2024.

Ny reform för gymnasieskola och kommunal vuxenutbildning

Riksdagen har beslutat om en reform för gymnasieskolan och den kommunala vuxenutbildningen som innebär nya bestämmelser för planering och dimensionering av gymnasial utbildning. Arbetsmarknadens behov ska i större utsträckning vägas in vid beslut om utbildningsutbud. Förändringarna innebär att länets kommuner numera ingår i två primära samverkansområden, ett för gymnasiet och ett för komvux. Samverkan kommer styra planering, dimensionering och erbjudande av vissa utbildningar i gymnasieskolan och yrkesinriktad utbildning i komvux. Lagändringarna som började gälla den 1 juli 2023 tillämpas första gången i fråga om utbildning som påbörjas 2025. Reformen syftar till att öka det tillgängliga utbudet av utbildning på gymnasial nivå, underlätta ungdomars och vuxnas etablering på arbetsmarknaden och att förbättra kompetensförsörjningen till välfärd och näringsliv.

Ny socialtjänstlag

Den nya socialtjänstlagen syftar till att göra socialtjänsten mer främjande, förebyggande, tillgänglig och kunskapsbaserad. Socialtjänsten ska arbeta proaktivt för att nå ut till människor innan problem uppstår eller växer, samt att snabbare och enklare erbjuda insatser. Insatser ska bedrivas i enlighet med vetenskap och beprövad erfarenhet, vilket innebär att den hjälp som erbjuds ska baseras på bästa tillgängliga kunskap. För nämnden innebär detta en omställning och anpassning av arbetssätt för att möta de nya kraven. Det kommer att krävas systematisk och löpande uppföljning av alla verksamhetsområden. Nämnden har påbörjat kartläggning av processer och rutiner, samt genomfört läges- och behovsanalyser kopplat till intentionerna i nya lagen.



4 Verksamhetsberättelse

4.1 Nämndens inriktning



Förvaltningen för arbete och lärande ska arbeta för att invånarna i Alvesta kommun ska få möjlighet till ett självständigt liv med fokus på god hälsa och bra levnadsvillkor för alla invånare. Särskild vikt ska läggas på livslångt lärande och utbildning som leder till självförsörjning. Vägen till självförsörjning ska vara så kort som möjligt.

Förvaltningen ska arbeta förebyggande och med att tidigt upptäcka och samordna insatser för invånare som behöver stöd i att bli självständiga och ta en aktiv del i samhället. Socialt utsatta unga ska genom samordnade insatser och stöd till dem och deras vårdnadshavare ges bättre förutsättningar att utvecklas och lyckas såväl i skolan som utanför.

4.2 Kommunfullmäktiges utvecklingsmål

Utvecklingsmål 1. Skapa förutsättningar för ett aktivt och självständigt liv med fokus på god hälsa och bra levnadsvillkor.

Hushåll med ekonomiskt bistånd

Bedömningen är att målet är delvis uppfyllt vid årets slut.

Under 2024 har antal hushåll som uppburit ekonomiskt bistånd i Alvesta kommun legat relativt oförändrat på nivåer med ett genomsnitt på 261 hushåll per månad att jämföra med 262 hushåll per månad för 2023.

Den största andelen hushåll som uppbär ekonomiskt bistånd gör det på grund av arbetslöshet. Bland de individer som uppbär ekonomiskt bistånd är den vanligaste orsakskoden arbetslös utan ersättning, vilket också är den orsakskod som ökat mest jämfört med samma period föregående år, med en ökning på 26,32 procent. Vid utgången av 2024 hade totalt 144 individer denna orsakskod. Därefter följer orsakskoderna arbetslös, otillräcklig ersättning/stöd och arbetshinder sociala skäl.

Antalet barn i familjer med ekonomiskt bistånd har fortsatt minska. December 2024 var 191 barn aktuella i biståndshushåll att jämföra med 201 barn motsvarande period 2023.

I syfte att få fler hushåll i självförsörjning fattade nämnden 2024-05-22 beslut om att omvandla försörjningsstöd till lönekostnad för individer med långvarigt ekonomiskt bistånd och med hemmavarande barn. Vid utgången av 2024 hade totalt sex individer fått anställning med lön och fem hushåll avslutats till självförsörjning, vilket också är en del av resultatet till färre barn i biståndshushåll. Arbetet har skett i nära samverkan med Arbetsförmedlingen.

Arbetslösheten har ökat i hela Kronobergs län och vid årets slut var arbetslösheten i Alvesta kommun 8,6 procent, jämfört med rikets 7 procent. Långtidsarbetslösheten är fortsatt hög i Alvesta, med 48,8



procent av de arbetslösa som varit utan arbete i 12 månader eller längre och 29,5 procent som varit arbetslösa i 24 månader eller mer. Ungdomsarbetslösheten ligger på 10,5 procent, vilket är en minskning med 0,5 procentenheter jämfört med samma period 2023.

Gymnasieskola och Allbo Lärcenter

Bedömningen är att målet är delvis uppfyllt vid årets slut.

Av de 772 gymnasieelever som är folkbokförda i kommunen studerar 709 hos andra huvudmän. På nationell nivå har skolresultaten för gymnasieelever förbättrats de senaste åren, och kommunen följer delvis samma trend. Under 2024 ökade andelen gymnasieelever som tog examen inom fyra år från 64 procent 2023 till 69 procent 2024. Däremot minskade andelen som tog examen inom tre år från 66 procent 2023 till 64 procent 2024. Denna minskning kan bero på sena effekter av coronapandemin, såsom sämre undervisningskvalitet på grund av distansundervisning och hög frånvaro bland lärare och elever. Andelen elever med gymnasieexamen i kommunen är även i år fortsatt lägre än riksgenomsnittet samt jämförbara kommuner.

Alvesta gymnasieskola har förstärkt uppföljningen av elevers frånvaro genom att införa ett närvaroteam. För att stärka elevhälsan och det förebyggande och främjande elevhälsoarbetet har en socialpedagog och en specialpedagog anställts. För att stötta ungdomar i behov av praktik arbetar verksamheten med strukturerad praktiksamordning. Skolan har också en nära samverkan med KAA och ESF-projektet SKRUVAS för att säkerställa sömlösa övergångar mellan skola, arbetsliv och andra insatser och aktiviteter

Insatser på hemmaplan

Bedömningen är att målet är delvis uppfyllt vid årets slut.

Nämnden har förstärkt tidiga, främjande och förebyggande insatser. Kommunen har ökat vuxennärvaron genom förstärkt fältverksamhet, vilket förbättrat arbetet med att tidigt identifiera och stötta unga i riskzon. För att ytterligare stärka det förebyggande arbetet har gruppverksamheter för ungdomar utökats både under skoltid och på fritiden. Samtidigt har socialpsykiatriens verksamheter utvecklats för att bättre möta individers behov, särskilt genom förstärkt boendestöd och hemnära stöd.

Utvecklingsmål 2. Utveckla arbetet för barnens bästa i samverkan med berörda nämnder

Bedömningen är att målet är uppfyllt vid årets slut.

Nämnden samarbetar aktivt med både interna och externa parter för att stärka arbetet med "Barnens bästa gäller! i Alvesta" samt pågående ESF-projekt. Årets satsningar inkluderar bland annat utökning av hembesöksprogrammet samt förstärkt brottsförebyggande arbete genom utbildning för såväl förvaltningens medarbetare som medarbete på kultur- och fritid- och utbildningsförvaltningen. Fältsekreterarna har, tillsammans med dessa förvaltningar och andra kommuner, deltagit vid evenemang där ungdomar är närvarande.

I samarbete med utbildningsnämnden har föräldraföreläsningar arrangerats för att ge vårdnadshavare verktyg att bättre stötta sina barn. För att nå fler har marknadsföring av föräldrastödsutbildningar skett via kommunens webbplats och sociala medier. Informationen möjliggör att föräldrarna kan söka stöd utan biståndsbeslut.



Under våren arrangerade stöd- och behandlingsenheten ett öppet hus för att stärka samverkan mellan förvaltningar och externa aktörer. Genom riktade insatser har ESF-projektet "Barnens bästa gäller i Alvesta" nått fler unga som varken arbetar eller studerar (UVAS).

Genom samverkan har verksamheterna ökat sin fysiska närvaro i kommunen och fortsätter att utveckla tidiga, förebyggande och evidensbaserade insatser. Även om det kan vara svårt att mäta effekterna på kort sikt, syns en positiv utveckling i stödet till barn och unga.

4.3 Kommunfullmäktiges särskilda uppdrag

Nämnden har inga särskilda beslutade uppdrag av kommunfullmäktige.

4.4 Nämndens utvecklingsmål och särskilda uppdrag

Nämnden har inga fler mål och uppdrag utöver de som beslutats av kommunfullmäktige.

4.5 Årets verksamhet

Under året har kostnaderna för placeringar och försörjningsstöd ökat mer än budgeterat. De höga placeringskostnaderna beror både på ett ökat antal placeringar och dyrare placeringar. Inom försörjningsstödet har insatser som kompetenskartläggning, arbetsträning och beslut om anställning i stället för försörjningsstöd lett till att fler har gått till egen försörjning, men trots detta har kostnaderna för försörjningsstödet ökat.

En bidragande faktor till kostnadsökningen är att riksnormen för försörjningsstöd höjdes med 8,7 procent mellan 2023 och 2024, vilket resulterade i högre utgifter än budgeterat. Dessutom har hyreshöjningar under 2024 påverkat stödnivåerna. Hyrorna inom allmännyttan har ökat med 2,75 till 5,5 procent, utan att bostadsbidrag och bostadstillägg anses täcka denna ökning, vilket har lett till ytterligare kostnader för försörjningsstödet.

En budgetöverföring på 2,1 miljoner kronor från nämnden till utbildningsnämnden för branden på Prästängsskolan har också påverkat nämndens slutliga ekonomiska resultat.

Inom området Barn och Unga i Organiserad Brottslighet (Bob) har nämnden satsat på att höja medarbetarnas kompetens om förebyggande arbete kring ungdomskriminalitet. Målet är att bättre identifiera och stödja ungdomar i riskzonen genom rådgivning, terapi och sociala program, samt att utveckla rehabiliteringsprogram för ungdomar som redan begått brott. Denna satsning syftar till att nå fler unga i riskzonen och ge dem det stöd de behöver för att undvika en kriminell bana.



5 Ekonomi

5.1 Driftredovisning

Tabell 2. Driftredovisning 2024

mnkr	Budget 2024	Utfall 2024	Budget avvikelse	Utfall 2023
Intäkter	-32,7	-43,0	10,3	-34,2
Personalkostnader	105,6	106,2	-0,6	103,0
Övriga kostnader	188,5	205,4	-16,9	192,7
Summa	261,4	268,7	-7,3	261,5

Tabell 3. Driftredovisning per verksamhet

mnkr	Budget 2024	Utfall 2024	Budget avvikelse
Gemensamma och övergripande verksamhet	25,9	30,0	-4,1
Avdelningen för individ och familjeomsorg	107,5	114,0	-6,5
Avdelningen för arbete och sysselsättning	128,0	124,6	3,4
Summa	261,4	268,7	-7,3

Analys av årets utfall

Branden på Prästängsskolan

Kostnaderna för nämnden för branden på Prästängsskolan uppgick 2024 till 1 miljoner kronor. Hela beloppet avser hyreskostnader. Samtidigt har nämnden 3,1 miljoner kronor i lägre kostnader för lokaler som utbildningsnämnden övertagit. En budgetöverföring om totalt 2,1 miljoner kronor har därför gjorts från nämnden till utbildningsnämnden.

Större budgetavvikelser

Vid utgången av 2024 uppvisar nämnden ett underskott på 7,3 miljoner kronor. Avdelningen för individ- och familjeomsorg redovisar negativa avvikelser relaterade till placeringskostnader (-4,6 miljoner kronor), utbetalt försörjningsstöd (-3,6 miljoner kronor) samt konsultkostnader (-1,6 miljoner kronor). Även avdelningen för utbildning och sysselsättning avviker negativt, huvudsakligen för köp av externa gymnasieplatser (-1 miljoner kronor) och köp av extraordinära stödåtgärder (-1,6 miljoner kronor).

Statsbidragsintäkter bidrar till en positiv budgetavvikelse på intäktssidan om 10,3 miljoner kronor, fördelade över samtliga av nämndens avdelningar, där den största positiva avvikelsen återfinns inom avdelningen för utbildning och sysselsättning, med ett överskott om 5,8 miljoner kronor.

Prognossäkerhet

Utfallet per den 31 december visar ett försämrat resultat med ett ökat underskott om 4,3 miljoner kronor jämfört med prognosen per den 31 augusti (-3 miljoner kronor), vilket resulterar i ett totalt underskott om 7,3 miljoner kronor. Det ökade underskottet kan främst tillskrivas högre kostnader för externa placeringar (+1,6 miljoner kronor), ökade utbetalningar av försörjningsstöd (+0,7 miljoner kronor) samt ökade utgifter för externa gymnasieplatser och extraordinära stödåtgärder (+1,8 miljoner kronor).



Utfall jämfört med föregående år

Nämndens nettokostnader har ökat med 7,2 miljoner kronor, vilket motsvarar en ökning på 2,8 procent, jämfört med utfallet för 2023. Kostnadsökningen kan huvudsakligen hänföras till allmänna pris- och löneökningar, samt en ökad volym av externa placeringar. De ökade placeringskostnaderna beror också på generellt dyrare placeringar samt markant ökade snittkostnader per dygn för HVB/SiS.

Åtgärder för att nå en budget i balans 2025

Nämnden vidtar åtgärder inom följande fem strategiska områden för att nå en budget i balans:

- Ge fler personer med försörjningsstöd möjlighet till egen försörjning genom till exempel arbete och studier.
- Stärka och utöka antalet egna familjehem och jourhem.
- Följa upp ingångna avtal avseende externa kostnader för att tidigt upptäcka och hantera felaktigheter.
- Arbeta vidare med en gemensam social jour i länet för en mer effektiv resursanvändning.

Utöver ovanstående punkter ska också kontinuerliga vakansprovningar göras för att säkerställa att personalresurser används där de gör störst nytta för verksamheten.

5.2 Investeringsredovisning

Tabell 4. Investeringsredovisning per projekt

mnkr	Budget 2024	Utfall 2024	Budget avvikelse	Utfall 2023
Verktyg och fordon - Allbo lärcenter	1,0	0,0	1,0	1,9
Övriga inventarier förvaltningen	0,6	0,6	0,0	0,2
Summa	1,6	0,6	1,0	2,1

Under året har investeringar om 0,6 miljoner kronor genomförts för anskaffning av möbler och teknisk utrustning till konferensrum. En bedömning har gjorts att det inte funnits något behov av investeringar avseende verktyg och fordon inom avdelningen för utbildning och sysselsättning.



6 Medarbetare

6.1 Nyckeltal

Tabell 5. Nyckeltal medarbetare

	2024	2023	2022	2021
Anställda				
Antal tillsvidareanställda årsarbetare*	132,9	128,2	145,9	152,8
Antal tillsvidareanställda personer*	135,0	130,0	148,0	155,0
Personalomsättning	11,9%	18,5%	13,5%	16,1%
Genomsnittlig sysselsättningsgrad	98,4%	98,6%	98,6%	98,6%
Pension inom 5 år**				
Antal	12	13	15	12
Andel	8,9%	10,0%	10,1%	7,7%
Sjukfrånvaro				
Antal sjukdagar per anställd	24,5	17,3	13,4	9,6
Sjukfrånvaro i procent	6,8%	5,2%	4,0%	2,9%
varav män	4,7%	4,4%	1,9%	2,4%
varav kvinnor	7,5%	5,5%	4,9%	3,1%
varav längre än 59 dagar	59,2%	32,0%	31,3%	16,6%

* per december månad

** Avgång vid 65 års ålder

Kommentarer till nyckeltalen

Antal anställda

Inom nämnden har per december månad antalet nettoårsarbetare (total arbetad tid) minskat jämfört med samma tid tidigare år. Antalet tillsvidareanställda har däremot ökat jämfört med samma tid tidigare år. En möjlig orsak till att antalet tillsvidareanställda ökat per december 2024 sedan december 2023 kan vara att vakanta tjänster har blivit tillsatta.

Pension inom 10 år

Inom nämnden har andelen med förväntad pension inom 5 år per december månad legat relativt stabilt under de senaste tre åren. Antalet pensionsavgångar inom fem år per december 2024 har minskat något från föregående år. En potentiell utmaning framöver är att säkerställa kompetensförsörjningen på lång sikt. Sett till hela nämnden är det 25,2 procent som förväntas gå i pension inom 10 år.

Sjukfrånvaro

Sjukfrånvaron inom nämnden har gradvis ökat under de senaste tre åren. Mellan 2022 och 2023 ökade både antalet sjukdagar per anställd och sjukfrånvaron i procent. Under 2024 fortsätter trenden med ökning av antalet sjukdagar per anställd samt sjukfrånvaron i procent. Andelen av den totala



sjukfrånvaron som består av sjukskrivning längre än 59 dagar har ökat från december 2023 till december 2024.

Förutom de löpande insatser som sker dagligen i verksamheterna, har fokus under året legat på att arbeta vidare med resultaten från temperaturmätningen. Inga större förebyggande eller rehabiliterande insatser har genomförts utöver detta.

Större utbildningsinsatser under året

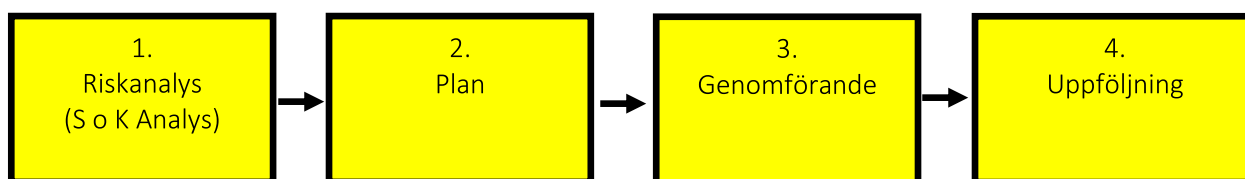
- Utbildning hot och våld
- HLR-utbildning
- Unga i kriminalitet

7 Förväntad utveckling

Budgeten för 2025 är ansträngd, med förväntade fortsatta underskott inom både placeringar och försörjningsstöd. En handlingsplan med åtgärder är framtagen för att minska förväntade kostnadsökningar. Även ökade intäkter i form av statsbidrag kan till viss del komma att möta underskotten.

Omställningen till den nya socialtjänstlagen kommer kräva ett omfattande arbete inom nämndens olika verksamheter. Innan den nya lagen träder i kraft måste nämnden planera, förbereda och implementera ett antal åtgärder. Det innefattar uppdatering av nuvarande delegationsordning och uppdatering av beslutsmallar i verksamhetssystem. Enligt nya socialtjänstlagen ska nämnden fatta beslut om vilka nuvarande insatser som inte ska vara biståndsbedömda. Orosanmälningar för barn ska vara sökbara. Omställningen kräver förändrade processer, rutiner och utbildning av medarbetare för att uppfylla den nya lagens krav. Genomförda läges- och behovsanalyser förväntas utgöra en riktning för nämndens omställningsarbete som måste genomföras under 2025.

8 Intern kontroll



Resultaten av 2024 års internkontroller visar att samtliga av nämndens internkontroller bedöms som tillräckliga eller goda, med undantag för ett fall som bedöms som bristfälligt. Åtgärder för att minska riskerna inom detta kontrollområde ska följas upp vid åiterrapporteringen av 2025 års uppföljning. Åtgärder för att minska eller eliminera riskerna inom samtliga kontrollområden har följts upp genom årets sannolikhets- och konsekvensanalys. Denna analys har visat på fortsatta riskområden för nämnden. Tre av fem kontrollmoment fortsätter under 2025, tillsammans med ett koncerngemensamt kontrollmoment kopplat till välfärdsbrottslighet. Nämndens internkontrollmoment har beslutats i samband med verksamhetsplanen för 2025.



Processen kring nämndens internkontroll med de fyra olika stegen som riskanalys, framtagandet av internkontrollplan, uppföljningen har fungerat väl. Genomförandet av ett antal internkontrollmoment har dock inte genomförts inom den avsatta kontrollperioden men har delvis genomförts vid senare tillfälle under 2024.

Sammantaget bedöms resultatet som att den interna kontrollen är tillräcklig.

9 Fri disposition för nämnden

2024 har varit ett utmanade år med fortsatt oro i världen och ett ansträngt ekonomiskt läge som följd. Detta drabbar så klart även våra verksamheter. Vi har fått fatta en del tuffa nämndbeslut, som att avveckla Alvesta gymnasieskola, men vi har också samtidigt gjort förändringar på enheten för insats och sysselsättning och på komvux för en mer flexibel vuxenutbildning. Målet är att fler ska komma ut i studier eller eget arbete. Likaså har arbetet med växling av försörjningsstöd till arbetsmarknadsanställningar gjort att fler har kommit i egen försörjning. Detta är ett steg i en större satsning som kommunstyrelsen också gör under kommande år för att minska arbetslösheten och öka graden av sysselsättning för våra invånare som idag uppstår ekonomiskt bistånd.

Nämnden har fortsatt följa ekonomi och nyckeltal kontinuerligt för att ha en fördjupad inblick i verksamheten och det ekonomiska utfallet av den. Då nämnden även framöver ser att den ekonomiska situationen är ansträngd, har nämnden givit förvaltningen i uppdrag att ta fram en handlingsplan med konkreta åtgärder för en budget i balans. Vi har också sett att våra placeringskostnader ökar och därför uttryckt en riktning mot fler familjehem och jourhem i egen regi. Nämnden har också valt att lyfta upp och mer djupgående följa sjukfrånvaron, i samverkan med HR, för en tydligare och kontinuerlig analys av densamma, då vi under en period har sett att framför allt långtidssjukfrånvaron har ökat. Därför vill vi noggrannare följa utvecklingen för att se att de åtgärder som görs också får en önskvärd effekt.

Vi har fortsatt följt de positiva effekterna av våra riktade projekt mot barn och unga; dels ESF-projektet "Barnens bästa gäller! i Alvesta", dels SKRUVAS-projektet som vänder sig till unga som varken arbetar eller studerar. Vi ser en bland annat en aktiv fältorganisation och att ungdomsarbetslösheten sjunker igen, som några konkreta effekter av dessa. Dessutom har statsbidrag för insatser mot barn som löper risk att begå brott i organiserad brottslighet, möjliggjort att såväl förvaltningen som presidiet har kunnat ta del av utbildningsinsatser för ett riktat arbete mot målgruppen.

Vi ser med tillförsikt och spänning fram emot implementeringen av såväl gymnasie- och komvuxdimensioneringen som den nya socialtjänstlagen under 2025 och vad de fullt ut kommer att innebära för vårt fortsatta arbete, men framför allt vad de gör för positiv skillnad för våra invånare som vi är till för.

Uppföljning av Alvesta kommuns samverkan med andra kommuner genom avtal under 2024

Kommunen får enligt kommunallagen 9 kap 37 § ingå avtal om att uppgifter som är en kommunal angelägenhet helt eller delvis ska utföras av en annan kommun, s.k. avtalssamverkan. Enligt kommunallagen 9 kap 38 § ska kommunfullmäktige årligen få en rapport över kommunens avtalssamverkan med andra kommuner. Nedan redovisas respektive nämnds avtalssamverkan för 2024.

Område	Berörda kommuner	Tid	Lagrum	Motiv för samverkan
Nämnden för arbete och lärande				
Processledare	Samtliga kommuner i Kronobergs län	2024-07-07 – 2025-01-28	9 kap. 37 § kommunallagen	Samverkan avseende omställning till den nya socialtjänstlagen.

1.1 Genomförda kontroller enligt nämndens internkontrollplan 2024

Kontrollmoment	Granskning av att genomförandeplaner är upprättade i alla berörda verksamheter.
Avgränsningar/urval	Stickprov
Bedömt resultat	
Kommentar och slutsats	Det finns datatekniska problem som medför att genomförandeplaner inte sparas i systemet. Viss handläggning sker i pappersform vilket ökar felaktig hantering.
Förslag till åtgärd	Information om rutinen för genomförandeplaner och utbildning i dokumentationshantering. Åtgärder av datateknisk natur.

Kontrollmoment	Granskning att orosanmälningar hanteras enligt rutin.
Avgränsningar/urval	Stickprovskontroller under april och oktober
Bedömt resultat	
Kommentar och slutsats	Stickprov gjordes endast i oktober 2024 avseende aktualiseringar av nya ärenden för oktober 2024. Inga stickprov gjordes i april 2024. 3 av totalt 10 ärenden har inte följt rutinen för att avsluta ärenden i ärendehanteringssystemet. Aktuella individer har dock inte lidit någon skada.
Förslag till åtgärd	Under hösten 2024 har ett arbete påbörjats med att ta fram en ny rutin för handläggning av orosanmälningar. Detta arbete kommer att bli klart och implementeras under 2025.

Kontrollmoment	Säkerställa att rutiner för utbetalningar från verksamhetssystemet IFO följs
Avgränsningar/urval	Stickprovskontroller under april och oktober
Bedömt resultat	
Kommentar och slutsats	Rutinen för avsläpp av pengar efterföljs. Inga avvikelser hittades. Det totala antalet utbetalningar av ekonomiskt bistånd under april 2024 uppgick till 541. Antalet direktinsättningar till bankkonto var 50. Var tionde insättning till kontonummer granskades. Det totala antalet utbetalningar på avdelning barn- och vuxen samt bistånd under oktober 2024 uppgick till 33 utbetalningar. Antalet direktinsättningar till bankkonto var 12 och antalet utbetalningar avseende vårdfakturer var 11. Alla direktinsättningar som gjordes till kontonummer granskades.
Förslag till åtgärd	Behov finns av en översyn av befintlig process för utbetalningar från verksamhetssystemet IFO i syfte att säkerställa en säker utbetalningsprocess där behörigheterna att skapa ekonomiskt beslut inte kombineras med verkställande av utbetalning.

Kontrollmoment	Avstämning av volym och kostnad inför prognos inklusive intäkter
Avgränsningar/urval	Månadsavstämning
Bedömt resultat	
Kommentar och slutsats	God efterlevnad då månatliga uppföljningar genomförs av volym och kostnader inför prognos inklusive intäkter.
Förslag till åtgärd	Inget behov av åtgärder.

Kontrollmoment	Granskning av att barnkonsekvensanalyser genomförs i alla nämndbeslut
Avgränsningar/urval	Ordförandeberedning
Bedömt resultat	

Kommentar och slutsats	Uppföljning har skett löpande i samband med nämndbeslut. Förvaltningen har delvis infört barnkonsekvensanalyser i nämndbeslut och arbetar för att utveckla en användarvänlig metod och hantering för att införa barnkonsekvensanalyser i samtliga beslut som nämnden tar.
Förslag till åtgärd	Fortsatt utveckling och uppföljning av barnkonsekvensanalyser.



§ 3

Dnr NAL-2025-00018

Handlingsplan med konkreta åtgärder för att nå en budget i balans

Beslut

Nämnden för arbete och lärandes arbetsutskott beslutar att föreslå att nämnden för arbete och lärande beslutar att notera informationen.

Sammanfattning

Nämnden för arbete och lärande beslutade 2024-11-21, § 92, att uppdra förvaltningen för arbete och lärande att ta fram en handlingsplan med konkreta åtgärder för att nå en budget i balans. Handlingsplanen ska presenteras på första nämnden i februari och följs upp månadsvis. Uppföljningen presenteras för nämnden på nämndsammanträdena kontinuerligt under året.

Förvaltningen för arbete och lärande har tagit fram ett första förslag på handlingsplan som sedan kommer att arbetas vidare med och summeras för att sedan beslutas på nämnden för arbete och lärandes sammanträde i mars 2025.

Beslutsunderlag

Tjänsteskrivelse, handlingsplan med konkreta åtgärder för att nå en budget i balans, daterad 2025-01-28

Handlingsplan för budget i balans, 2025-01-28



Alvesta
kommun

Alvesta kommun

Handlingsplan

- med konkreta åtgärder för en budget i balans

PROGRAM PLAN POLICY RIKTLINJE

Beslutat av: Ange text eller sätt ett mellanslag för att lämna blankt.
Beslutsdatum: Klicka eller tryck här för att ange datum.
Gäller från och med: Klicka eller tryck här för att ange datum.
Giltighetstid: Ange text eller sätt ett mellanslag för att lämna blankt.
Dokumentet gäller för: Ange text eller sätt ett mellanslag för att lämna blankt.
Ansvarig för uppföljning: Nämnden för arbete och lärande
Diarienummer: 2025-18

Alvesta kommun Postadress: Alvesta kommun, 342 80 Alvesta · Besök: Centralplan 1, 342 80 Alvesta · Tel: 0472-150 00
E-post: kommunen@alvesta.se · Webb: alvesta.se



Alvesta
kommun

Datum:
Klicka eller
tryck här för
att ange
datum

Dnr:
2025-18

Alvesta kommuns styrdokument

Våra styrdokument kan vara av två huvudtyper, aktiverande och normerande. Aktiverande dokument syftar till förändring och utveckling och anger på så sätt hur vi ska agera för att nå ett visst resultat. Normerande dokument reglerar befintlig verksamhet och talar om hur vi ska förhålla oss till en given situation.

Aktiverande

Aktiverande dokument syftar till förändring och utveckling. De förklarar vad vi vill åstadkomma och utformningen av uppdraget.

Program – Anger långsiktiga ambitioner och viljeinriktningar.

Plan – Anger konkreta åtgärder, tidsramar och ansvar.

Normerande

Normerande dokument berör hur vi utför befintlig verksamhet, till skillnad från aktiverande vars uppgift är att bryta nya vägar.

Policy – Anger kommunens principer eller inriktning i en viss fråga.

Riktlinje – Anger absoluta gränser och skakrav.



Alvesta
kommun

Datum:

Klicka eller
tryck här för
att ange
datum

Dnr:

2025-18

Innehållsförteckning

Bakgrund 3

Föreslagna åtgärder i handlingsplanen 3



Bakgrund

Syftet med denna handlingsplan är att skapa en långsiktig budget i balans genom att vidta åtgärder inom fyra strategiska områden.

Föreslagna åtgärder i handlingsplanen

- Fler personer med försörjningsstöd får möjlighet till egen försörjning genom arbete, studier eller andra insatser.
- Stärka och utöka antalet egna familjehem och jourhem för att minska beroendet av konsulentstödda familjehem och externa placeringar, samtidigt som vi skapar tryggare och mer långsiktiga lösningar för barn och unga.
- Följa upp och säkerställa att våra externa kostnader följer ingångna avtal så att vi tidigt kan upptäcka och hantera felaktiga faktureringar eller avtal.
- Driva vidare arbetet med en gemensam social jour i länet för en mer effektiv resursanvändning.

Utöver ovanstående punkter ska också kontinuerliga vakansprovningar göras för att säkerställa att personalresurser används där de gör störst nytta för verksamheten.



Handlingsplan med konkreta åtgärder för att nå en budget i balans

Förslag till beslut

Nämnden för arbete och lärande beslutar att notera informationen.

Sammanfattning

Nämnden för arbete och lärande beslutade 2024-11-21, § 92, att uppdra förvaltningen för arbete och lärande att ta fram en handlingsplan med konkreta åtgärder för att nå en budget i balans. Handlingsplanen ska presenteras på första nämnden i februari och följs upp månadsvis. Uppföljningen presenteras för nämnden på nämndsammanträdena kontinuerligt under året.

Förvaltningen för arbete och lärande har tagit fram en handlingsplan 2025-01-28.
Konsekvensanalys

Beslutsunderlag

Handlingsplan för budget i balans, 2025-01-28

Ulrika Boström
Förvaltningschef



§ 4

Dnr NAL-2025-00007

Alvesta kommuns tillsynsplan alkohol och folköl 2025-2026

Beslut

Nämnden för arbete och lärandes arbetsutskott beslutar att föreslå att nämnden för arbete och lärande beslutar att anta tillsynsplan gällande kontroll av serveringstillstånd och detaljhandel/folköl år 2025-2026.

Sammanfattning

Det primära syftet med tillsynsplanen är att den ska fungera som ett stöd för den direkta tillsynsverksamheten och därmed bidra till ökad kostnadseffektivitet. Bestämmelserna om tillsynsplaner har tillkommit för att betona vikten av ett effektivt tillsynsarbete där tillsynsplanen utgör ett grundläggande verktyg för inventering, prioritering och uppföljning av verksamheten. I planen beskrivs yttre tillsyn, inre tillsyn och förebyggande tillsyn.

Enligt alkohollagen 9 kap 2 § (2010:1622) har kommunerna skyldighet att upprätta en tillsynsplan som ska ges in till länsstyrelsen. En tillsynsplan kan vara årlig eller flerårig men bör revideras vid behov. Kommunen har det primära tillsynsansvaret över efterlevnaden av de bestämmelser som gäller för servering av alkoholdrycker samt tillsynen över de som bedriver detaljhandel eller servering av folköl. Syftet med tillsynsplanen är att den ska fungera som ett stöd för den direkta tillsynsverksamheten.

Beslutsunderlag

Tjänsteskrivelse, Alvesta kommuns tillsynsplan för alkohol och folköl 2025-2026, daterad 31 januari 2025.

Alvesta kommuns tillsynsplan 2025-2026, daterad 31 januari 2025.



Tillsynsplan gällande kontroll av serveringstillstånd och detaljhandel/servering av folköl år 2025-2026

1. Bakgrund

Enligt alkohollagen 9 kap 2 § (2010:1622) har kommunerna skyldighet att upprätta en tillsynsplan som ska ges in till länsstyrelsen. En tillsynsplan kan vara årlig eller flerårig men bör revideras vid behov.¹ Kommunen har det primära tillsynsansvaret över efterlevnaden av de bestämmelser som gäller för servering av alkoholdrycker. Likaså när det gäller tillsyn över dem som bedriver detaljhandel eller servering av folköl. Uppdraget att utöva tillsyn avser såväl stadigvarande som tillfälliga serveringstillstånd och både tillstånd för servering i slutna sällskap som servering till allmänheten.

I Alvesta kommun är Nämnden för arbete- och lärande som är ansvarig nämnd för ärenden enligt alkohollagen. Prövning och tillsyn sköts av alkoholhandläggarna.

2. Syfte

Det primära syftet med tillsynsplanen är att den ska fungera som ett stöd för den direkta tillsynsverksamheten och därmed bidra till ökad kostnadseffektivitet. I tillsynsplanen dokumenteras en tydlig struktur för tillsynsarbetet. Bestämmelsen om tillsynsplaner har tillkommit för att betona vikten av ett effektivt tillsynsarbete där tillsynsplanen utgör ett grundläggande verktyg för inventering, prioritering och uppföljning av verksamheten. I planen anges på vilket sätt och hur ofta tillsyn ska genomföras på olika typer av verksamheter. I planen beskrivs yttre tillsyn, inre tillsyn och förebyggande tillsyn.

3. Allmänt om tillsyn

Alkohollagen är en skyddslag som syftar till att begränsa alkoholens skadeverkningar. Bestämmelserna i alkohollagens 9 kap. ger tillståndsmyndigheten (kommunen) rätt att utöva kraftfull tillsyn över försäljningen av alkoholdrycker. Kommunens uppgift är att i första hand vägleda tillståndshavarna och kontrollera att reglerna följs. Särskild fokus ska ligga på att förhindra uppkomst av skador och vara ett skydd för ungdomen.

Målsättningen för tillsynsarbetet är att etablera ett gott samarbete mellan tillståndshavare och kommunen. Bådas intressen bör sammanfalla i att skapa ordning på serveringsställena, att underåriga inte kommer åt alkoholdrycker samt att alkohollagen följs i sin helhet. Kommunen ska eftersträva att tillståndshavare har stort förtroende för myndigheten och att tillståndshavare ska kunna vända sig till kommunens alkoholhandläggare och få svar på sina

¹ prop. 2009/10:125 sid 98f

frågor. Kommunens företrädare ska vara tydliga i sin myndighetsutövning och i möjligaste mån visa hänsyn för tillståndshavarens roll som näringsidkare, i det inbegrips att kommunen ska lämna tillståndshavare råd och stöd. Man skiljer på olika typer av tillsyn; yttre tillsyn, inre tillsyn och förebyggande tillsyn. Tillsynen kan bedrivas av kommunen enskilt eller samordnat med andra myndigheter.

Yttre tillsyn

Den yttre tillsynen sker genom kontrollbesök på serveringsstället. Kontroll sker av hur verksamheten bedrivs med fokus på ordning, nykterhet och att serveringen inte sker till underårig och/eller märkbart påverkade personer. Det kontrolleras att matkravet är uppfyllt och att serveringsansvarig person finns på plats. Vidare kontrolleras att försäljningen sker i enlighet med meddelat serveringstillstånd samt att övriga delar av alkohollagen följs.

Överträdelser dokumenteras och påtalas på plats till tillståndshavaren eller dennes företrädare. Kontrollanten ska alltid legitimera sig för minst någon i personalen. Tillsynsprotokoll ska upprättas för varje kontrollbesök och tillståndshavaren ska erhålla en kopia om det efterfrågas.

Samordnad yttre tillsyn

Vid samordnad tillsyn kan ett fördjupat tillsynsarbete ske av kommunen tillsammans med Polismyndigheten, Räddningstjänsten, Skatteverket eller Tullverket. Det kan vara rutintillsyner eller påkallade tillsyner, exempelvis om det tidigare funnits brister hos serveringsstället eller om det framförts klagomål.

Inre tillsyn

Av 8 kap. 12 § alkohollagen framgår att det ställs höga krav på den som söker och innehar serveringstillstånd. Med inre tillsyn avses kontroll av uppgifter om serveringsställets företrädare hos olika myndigheter och i bevakningssystem, främst i frågor av ekonomisk art, men även om tillståndshavarens vandel. Till den inre tillsynen räknas också granskning av restaurangrapporter och en fortlöpande bevakning av information om serveringsställen i media och på olika internetsidor (reklam om evenemang på serveringsställen, sidor för försäljning av restaurangverksamheter mm).

Förebyggande tillsyn

Förebyggande tillsyn sker genom informations- och utbildningsinsatser såsom utbildningar i "Ansvarsfull alkoholservering" och informationsmöten med krögare. Kommunen arbetar med detta för att sprida kunskaper och information om bland annat alkohollagen, tillsyn och konflikthantering.

På kommunens hemsida finns information om serveringstillstånd, utbildningen "Stökfritt" samt länkar till folkhälsomyndigheten, information om alkohollagen, riktlinjer för serveringstillstånd, blanketter med mera.

4. Tillsynsplan för 2025-2026

Tillsynen dokumenteras på ett tillsynsprotokoll för alkoholärenden. Leder tillsynen till en vidare utredning ingår tillsynsprotokollet som underliggande handling.

Utbildning

Alvesta kommun strävar efter en förebyggande tillsyn med genomförande av utbildningen "Stökfritt" (Ansvarsfull alkoholservering) två gånger om året där deltagare är personal från olika restauranger.

Serveringstillstånd

Målsättningen för tillsynsarbetet är att etablera ett gott samarbete mellan tillståndshavare och kommun. Bådas intressen bör sammanfalla i att man vill ha en god ordning på serveringsställena, att underåriga ej kommer åt alkoholdrycker, samt att alkohollagens bestämmelser följs. Kommunen ska ge tillståndshavare råd och stöd i hur man kan uppnå detta. Tillståndshavare ska med förtroende kunna vända sig till kommunens alkoholhandläggare för att få frågor besvarade. Kommunens företrädare ska vara tydlig med sin myndighetsroll och samtidigt visa hänsyn för tillståndshavarens roll som näringsidkare. Huvudinriktningen ska vara tillsyn av åldersgräns, ekonomisk skötsamhet samt ordning och nykterhet.

Alvesta kommun strävar efter ett **inre** tillsynsarbete vad gäller serveringstillstånd enligt följande:

- Kontrollera stadigvarande och tillfälliga tillståndshavares marknadsföring i medier kontinuerligt med fokus på de arrangemang som riktar sig till en ung publik. Vid tveksam marknadsföring ska tillsynsutredning inledas.
- Kontrollera ekonomiska skötsamheten och vandel hos stadigvarande tillståndshavare som inte varit föremål för sådan granskning inom ramen för ansökningar eller andra utredningar minst vartannat år eller på förekommen anledning. Tillsynen kan innebära granskning av restaurangrapporter och inhämtade av uppgifter från t.ex. Kronofogden, Polismyndigheten och Skatteverket. Tillsynen ska dokumenteras.

Tillsyn kan inledas efter anmälan från tillståndshavare (t.ex. vid ägarbyte) från annan myndighet eller från allmänheten och ska då dokumenteras. Särskilt fokus ska läggas vid kontroll av den personliga lämpligheten hos tillståndshavaren och personer med betydande inflytande över verksamheten samt vid ekonomiska förhållanden.

Alvesta kommun strävar efter ett **yttre** tillsynsarbete vad gäller serveringstillstånd enligt följande:

- Genomföra tillsyn på samtliga serveringsställen minst en gång om året. Tillsyn sker både dag- och kvällstid.
- Genomföra tillsyn på minst fem tillfälliga arrangemang till allmänheten som anordnas under ett år.
- Samordna tillsyn med andra tillsynsmyndigheter minst en gång per år men vid särskilda nationella insatser kan sådan tillsyn ske fler gånger.
- Genomföra tillsyn på serveringsställen med serveringstillstånd på förekommen anledning.

Folköl

Kommunen har tillsammans med Polismyndigheten tillsynsansvaret vad gäller detaljhandel och servering av folköl. Tillsynen ska i första hand inriktas på att kontrollera om rätt till detaljhandel med eller servering av folköl föreligger. Att folköl inte lämnas ut till den som är under 18 år, eller är märkbart påverkad av alkohol eller annat berusningsmedel. Kontroll ska ske av att

information om åldersgränsen lämnas på lämpligt sätt till kunderna (t.ex. genom skyltning) och att personalen har god kännedom om hur reglerna ska tillämpas m.m. Vid tillsyn kontrolleras också att det finns ett gällande egenkontrollprogram.

Kontrollbesöken ska protokollföras och affärsinnehavaren/föreståndaren eller dennes representant på plats ska informeras om att besöket genomförts. Tillsynsprotokoll ska lämnas på begäran.

Register ska föras över de bolag som säljer eller serverar folköl. Registret ska uppdateras när det tillkommer anmälningar om nya försäljningsställen/serveringsställen eller när det inkommer anmälningar om att verksamhet upphör.

Alvesta kommun strävar efter följande tillsynsarbete vad gäller folköl:

- Årligen besöka en tredjedel av samtliga försäljningsställen/serveringsställen av folköl i form av tillsyn.
- På förekommen anledning göra en uppföljning på försäljningsstället/serveringsstället där anmärkningar påtalats.

5. Uppföljning av tillsynsplan

Uppföljning av tillsynsplanen bör ske innan giltighetsperiodens slut. Giltighetsperioden för tillsynsplanen är två år. Eventuell revidering kan göras inom den perioden tillsynsplanen avser. Ny tillsynsplan fastställs innan utgången av 2026.

Bilaga 1. Översikt tillsynsplan 2025-2026

	Vad ska genomföras (typ av kontroll/insats)	Hur ofta
Utbildning	Utbildningen Stökfritt	Två gånger per år
Serveringstillstånd	Kontrollera serveringsställenas marknadsföring i medier vid inre tillsyn	Kontinuerligt
	Kontrollera samtliga stadigvarande tillstånd genom inre tillsyn	Minst vartannat år eller på förekommen anledning
	Genomföra yttre tillsyn på samtliga serveringsställen.	En gång om året.
	Genomföra yttre tillsyn på tillfälliga arrangemang till allmänheten	Minst fem arrangemang per år
	Samordnad yttre tillsyn med andra tillsynsmyndigheter	Minst ett per år
	Genomföra yttre tillsyn på serveringsställen med serveringstillstånd	På förekommen anledning
Folköl	Genomföra yttre tillsyn på en tredjedel av samtliga försäljnings- och serveringsställen av folköl	Årligen
	Uppföljning vid anmärkningar	På förekommen anledning



Alvesta kommuns tillsynsplan alkohol och folköl 2025-2026

Förslag till beslut

Nämnden för arbete och lärande beslutar att anta tillsynsplan gällande kontroll av serveringstillstånd och detaljhandel/folköl år 2025-2026.

Sammanfattning

Det primära syftet med tillsynsplanen är att den ska fungera som ett stöd för den direkta tillsynsverksamheten och därmed bidra till ökad kostnadseffektivitet. Bestämmelserna om tillsynsplaner har tillkommit för att betona vikten av ett effektivt tillsynsarbete där tillsynsplanen utgör ett grundläggande verktyg för inventering, prioritering och uppföljning av verksamheten. I planen beskrivs yttre tillsyn, inre tillsyn och förebyggande tillsyn.

Enligt alkohollagen 9 kap 2 § (2010:1622) har kommunerna skyldighet att upprätta en tillsynsplan som ska ges in till länsstyrelsen. En tillsynsplan kan vara årlig eller flerårig men bör revideras vid behov. Kommunen har det primära tillsynsansvaret över efterlevnaden av de bestämmelser som gäller för servering av alkoholdrycker samt tillsynen över de som bedriver detaljhandel eller servering av folköl. Syftet med tillsynsplanen är att den ska fungera som ett stöd för den direkta tillsynsverksamheten.

I Alvesta kommun är det Nämnden för arbete och lärande som är ansvarig nämnd för ärenden enligt alkohollagen. Prövning och tillsyn sköts av alkoholhandläggarna.

Beslutsunderlag

Alvesta kommuns tillsynsplan 2025-2026, daterad 31 januari 2025.

Vanessa Gustafsson
Alkoholhandläggare

Jonna Andersson
Nämndsekreterare

Beslutet skickas till

Alkoholhandläggare Växjö kommun
Länsstyrelsen



§ 5

Dnr NAL-2025-00022

Sjukstatistik för förvaltningen för arbete och lärande per december 2024

Beslut

Nämnden för arbete och lärandes arbetsutskott beslutar att föreslå att nämnden för arbete och lärande beslutar att godkänna informationen.

Sammanfattning

Ordförande meddelade på nämnden för arbete och lärandes sammanträde i oktober 2024 att sjukstatistiken framöver kommer att behandlas i ett eget ärende i stället för ett meddelande som det redovisats tidigare.

Sjukstatistiken per 31 december 2024 presenteras för nämnden för arbete och lärandes arbetsutskott.

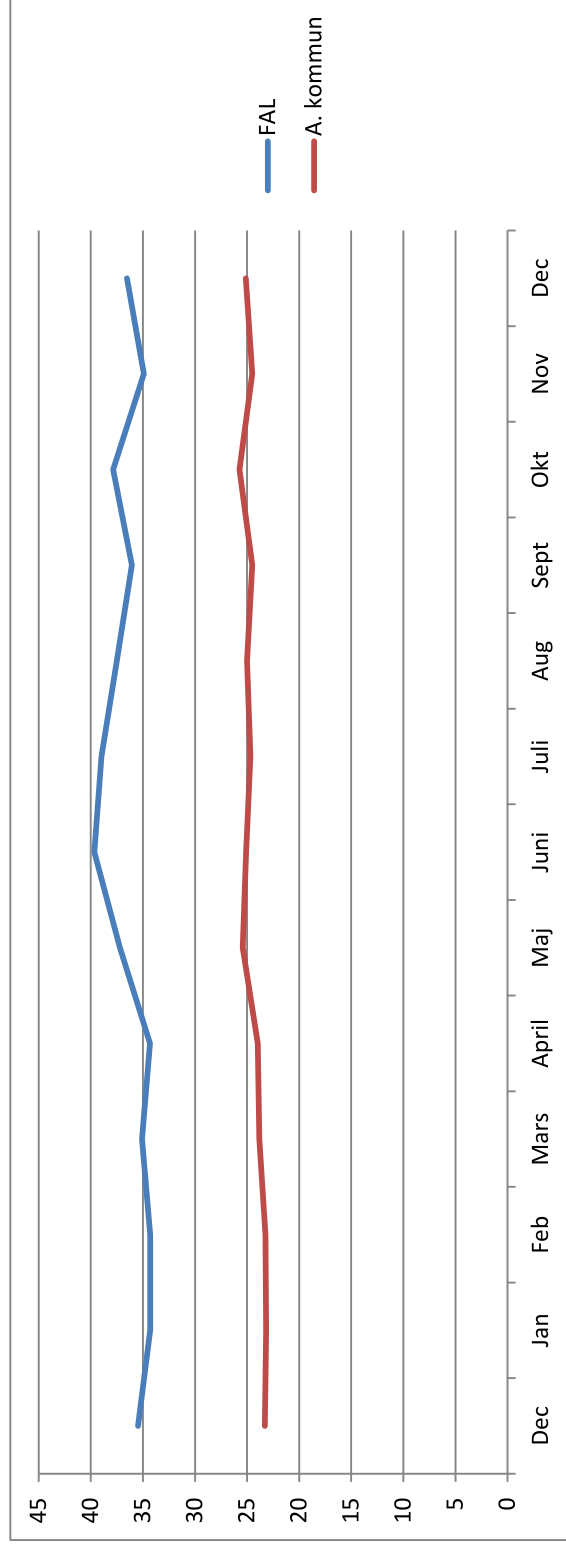
Beslutsunderlag

Tjänsteskrivelse, sjukstatistik för förvaltningen för arbete och lärande per december 2024, daterad 3 februari 2025.

Frisknärvaro rullande 12 månader

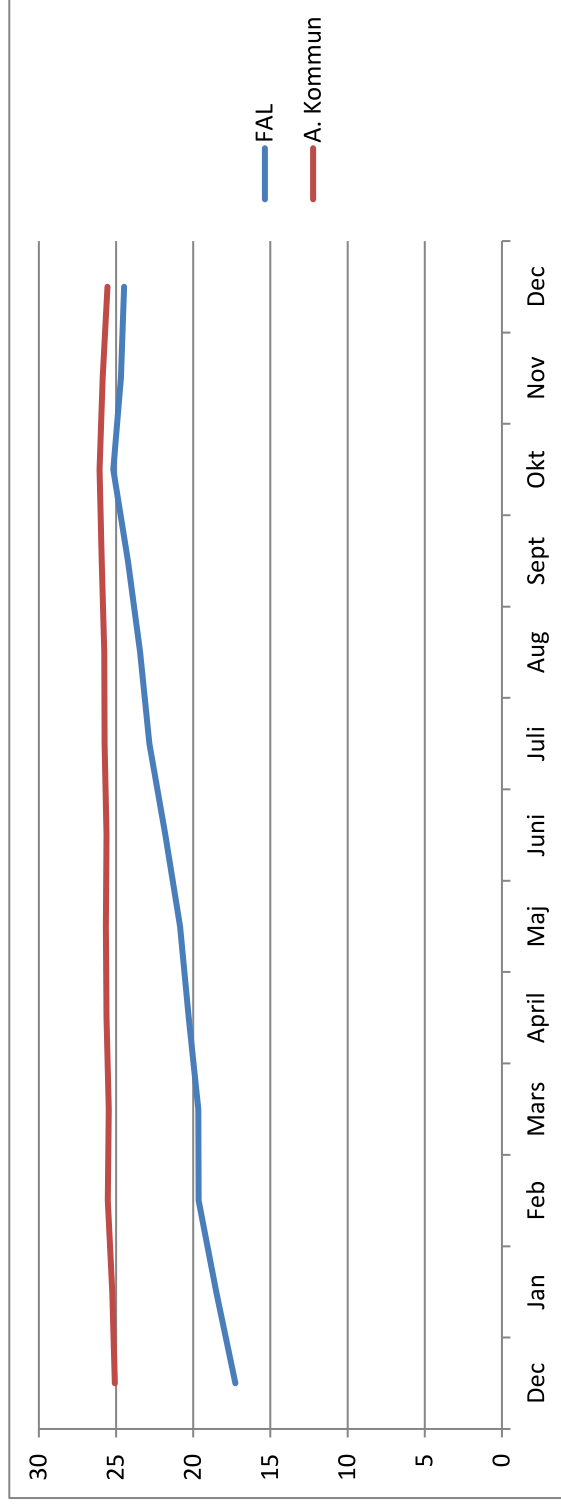
Antal personer som senaste 12 månaderna inte har någon sjukfrånvaro i procent %

	Dec	Jan	Feb	Mars	April	Maj	Juni	Juli	Aug	Sept	Okt	Nov	Dec
FAL	35,47	34,3	34,3	35,09	34,32	37,21	39,66	38,98	37,5	36,05	37,87	34,91	36,53
A. kommun	23,29	23,17	23,24	23,82	23,96	25,42	25,08	24,68	24,99	24,5	25,73	24,51	25,11



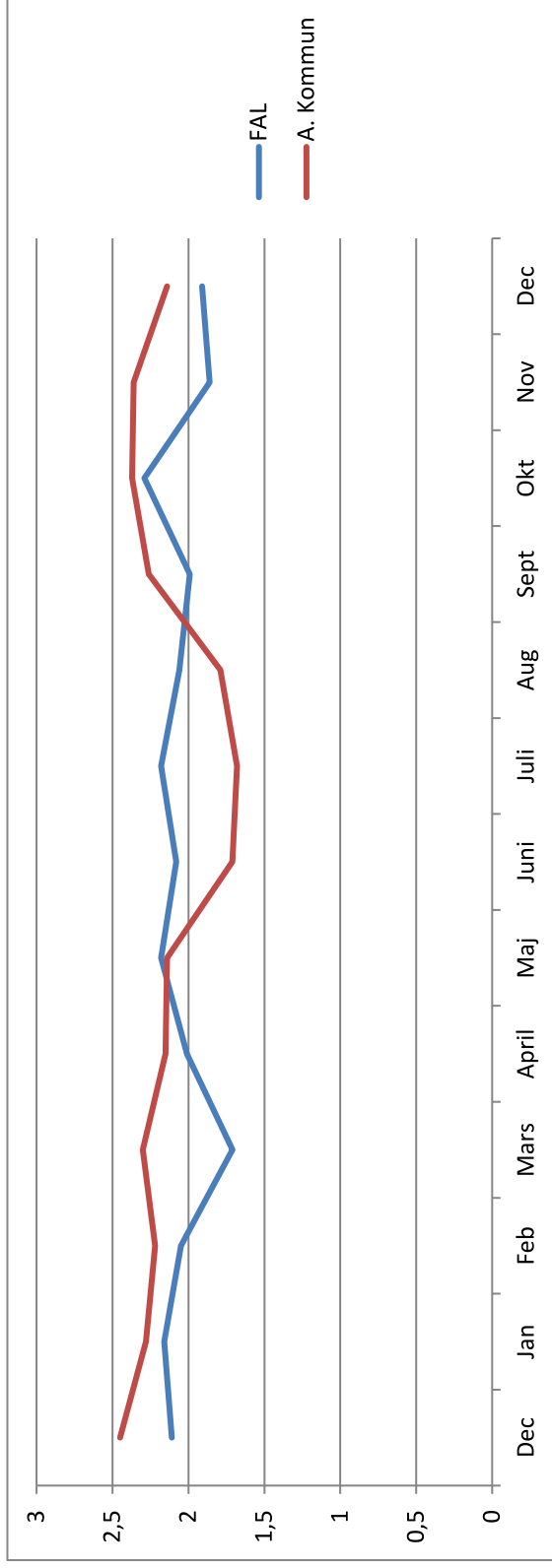
Antal sjukdagar per snittanställd rullande 12 månader

	Dec	Jan	Feb	Mars	April	Maj	Juni	Juli	Aug	Sept	Okt	Nov	Dec
FAL	17,27	18,51	19,65	19,67	20,3	20,85	21,81	22,84	23,45	24,23	25,18	24,68	24,47
A. Kommun	25,08	25,24	25,53	25,47	25,61	25,65	25,61	25,75	25,77	25,92	26,07	25,87	25,55



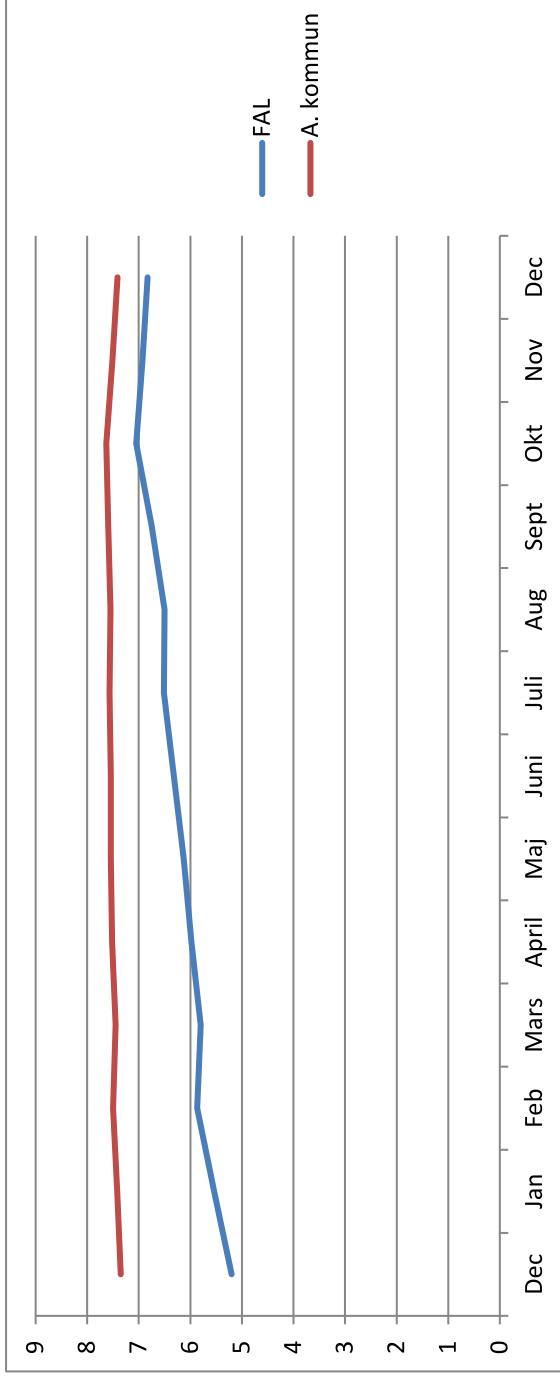
Antal sjukdagar per snittanställd månad för månad.(ej rullande 12 månader)

	Dec	Jan	Feb	Mars	April	Maj	Juni	Juli	Aug	Sept	Okt	Nov	Dec
FAL	2,11	2,16	2,05	1,71	2,01	2,18	2,08	2,18	2,06	1,99	2,29	1,86	1,91
A. Kommun	2,45	2,28	2,22	2,3	2,15	2,14	1,71	1,68	1,79	2,26	2,37	2,36	2,14



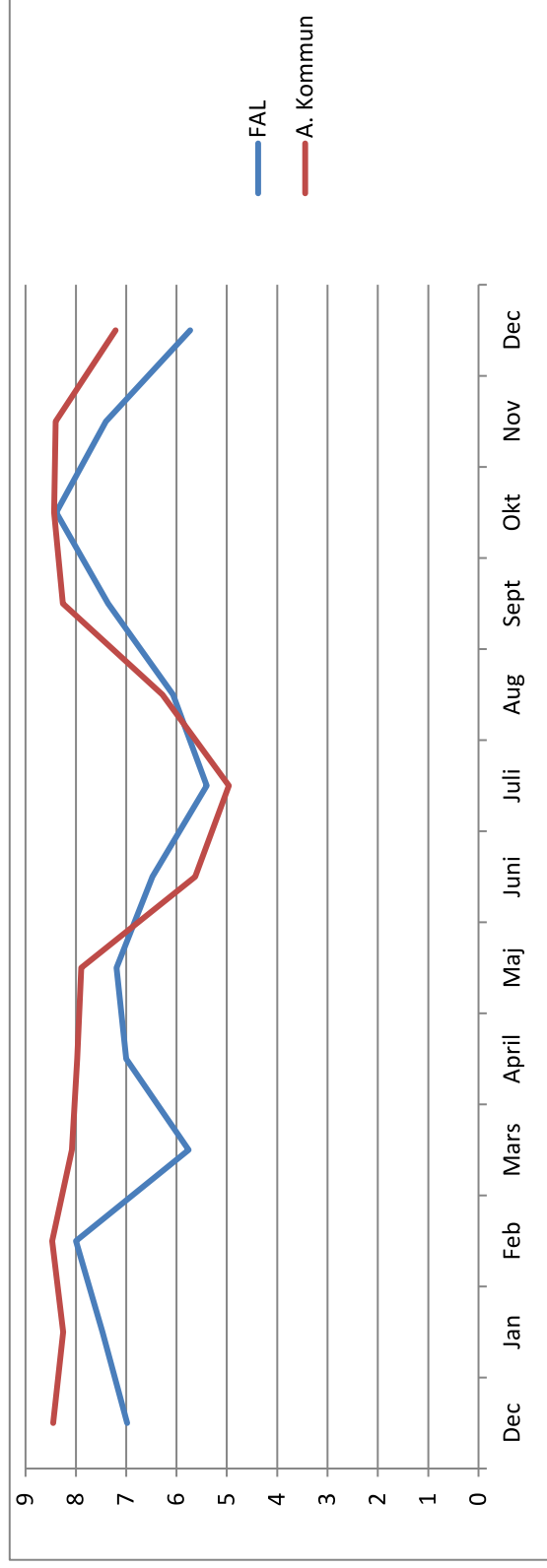
Sjukfrånvaro i Procent per förvaltning rullande 12

	Dec	Jan	Feb	Mars	April	Maj	Juni	Juli	Aug	Sept	Okt	Nov	Dec
FAL	5,2	5,54	5,87	5,8	5,98	6,13	6,32	6,51	6,5	6,75	7,05	6,93	6,83
A. kommun	7,35	7,42	7,5	7,45	7,52	7,54	7,54	7,57	7,55	7,59	7,63	7,51	7,41



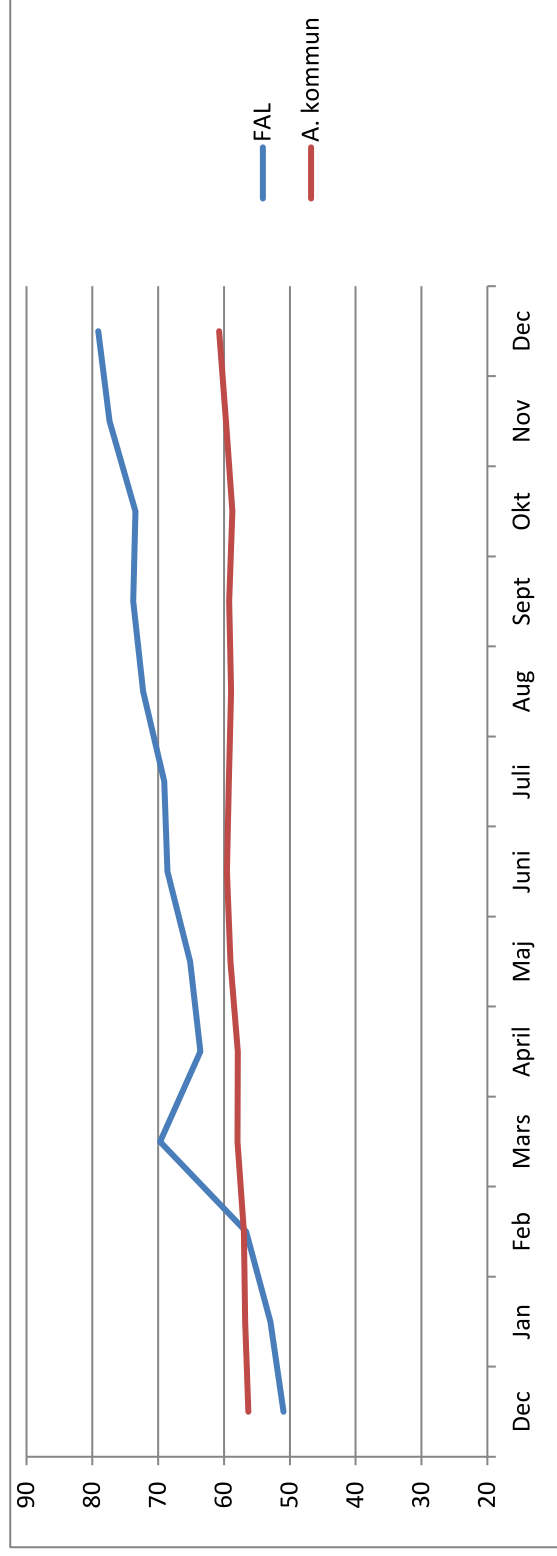
Sjukfrånvaro i % per förvaltning månad för månad

	Dec	Jan	Feb	Mars	April	Maj	Juni	Juli	Aug	Sept	Okt	Nov	Dec
FAL	6,98	7,47	8	5,76	7	7,19	6,48	5,4	6,07	7,36	8,39	7,4	5,73
A. Kommun	8,45	8,25	8,47	8,08	7,97	7,89	5,63	4,96	6,28	8,26	8,43	8,4	7,21



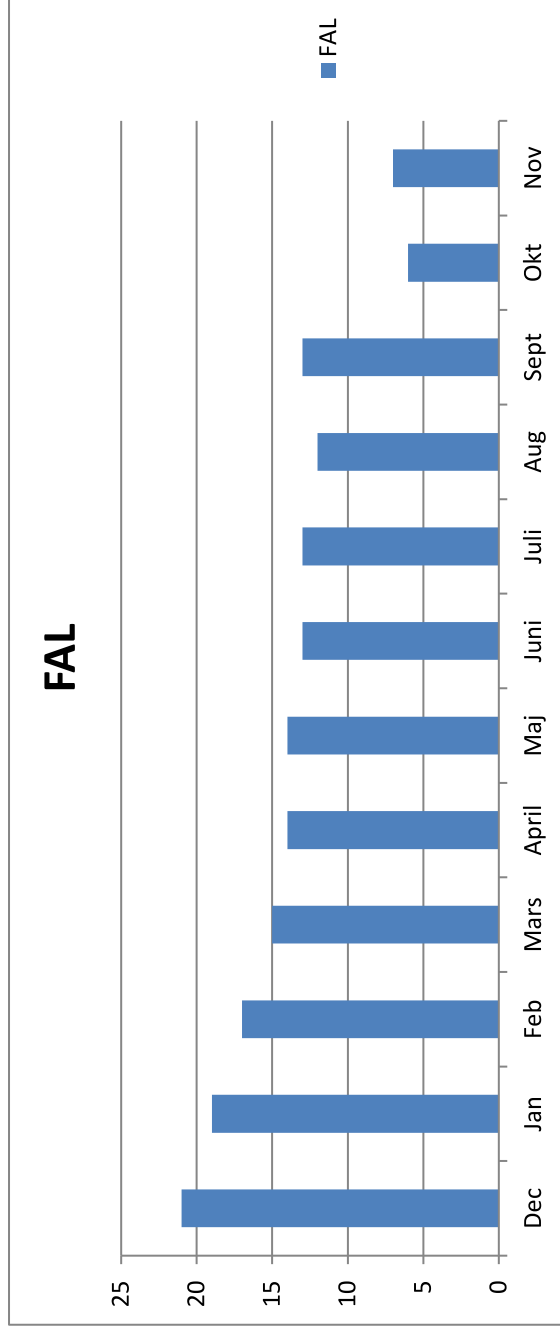
Andel sjukskrivna med 59 dagar eller mer i procent av total sjukfrånvaro

	Dec	Jan	Feb	Mars	April	Maj	Juni	Juli	Aug	Sept	Okt	Nov	Dec
FAL	50,96	52,97	56,64	69,7	63,58	65,16	68,6	69,09	72,3	73,77	73,47	77,4	79,1
A. kommun	56,3	56,8	56,96	57,97	57,91	59,01	59,57	59,28	58,93	59,23	58,75	59,7	60,74



Antalet personer som har 5 eller fler sjukfrånvarotillfällen senaste 12 månaderna

	Dec	Jan	Feb	Mars	April	Maj	Juni	Juli	Aug	Sept	Okt	Nov	Dec
FAL	21	19	17	15	14	14	13	13	12	13	6	7	5





Sjukstatistik 2024

Förslag till beslut

Nämnden för arbete och lärande beslutar att godkänna informationen.

Sammanfattning

Ordförande meddelade på nämnden för arbete och lärandes sammanträde i oktober 2024 att framöver kommer sjukstatistiken att behandlas i ett eget ärende i stället för ett meddelande som det redovisats tidigare.

Sjukstatistiken per 31 december 2024 presenteras för nämnden för arbete och lärande.

Beslutsunderlag

Sjukstatistik per 31 december 2024.

Ulrika Boström
Förvaltningschef

Jonna Andersson
Nämndsekreterare



Lokal samverkan mellan Alvesta kommun och arbetsförmedlingen Kronoberg Blekinge för att påskynda individers etablering i arbetslivet och förbättra kompetensförsörjningen

Förslag till beslut

Nämnden för arbete och lärande beslutar att notera informationen.

Sammanfattning

Den lokala överenskommelsen om nyanländas etablering är en överenskommelse om samverkan mellan Alvesta kommun och Arbetsförmedlingen Kronoberg Blekinge för att påskynda individers etablering i arbetslivet med utgångspunkt i regionala och lokala rekryteringsbehov för att främja kompetensförsörjning och tillväxt.

Målgruppen för överenskommelsen är arbetssökande i behov av samverkan mellan båda parter, myndighet och kommun, för att närma sig arbetsmarknaden eller reguljär utbildning.

Grupper som särskilt beaktas inom ramen för överenskommelsen:

- Arbetssökande som uppbär ekonomiskt bistånd
- Långtidsarbetssökande
- Arbetssökande med behov av utbildning
- Nyanlända i etableringsprogrammet
- Personer med funktionsnedsättning som medför nedsatt arbetsförmåga
- Arbetsgivare med rekryteringsbehov

Överenskommelsen omfattar målsättningar, organisering av samverkan, genomförande av operativ samverkan och uppföljning

Beslutsunderlag

Lokal överenskommelse mellan Alvesta kommun och arbetsförmedlingen Kronoberg Blekinge för att påskynda individers etablering i arbetslivet och förbättra kompetensförsörjningen, daterad 25 januari 2025

Ulrika Boström
Förvaltningschef

Jonna Andersson
Nämndsekreterare



Överenskommelse om samverkan mellan Alvesta kommun och Arbetsförmedlingen Kronoberg Blekinge för att påskynda individers etablering i arbetslivet och förbättra kompetensförsörjningen

1. Parter

Överenskommelsen är avsedd för att ingås mellan Alvesta kommun och Arbetsförmedlingen Kronoberg Blekinge som huvudparter.

2. Syfte

Vi vill genom samverkan påskynda individers etablering i arbetslivet med utgångspunkt i regionala och lokala rekryteringsbehov för att främja kompetensförsörjning och tillväxt.

- Samverkan ska ske om de individer som för sin etablering i arbetslivet bedöms ha behov av stöd, insatser och samordnade processer från både kommun och Arbetsförmedlingen. Detta med utgångspunkt i parternas ansvarsområden och uppdrag.
- Samverkan ska ske om insatser och stöd till de arbetsgivare som bedöms ha svårt att rekrytera eller vill bredda sin rekryteringsbas.

3. Målgrupper

Den primära målgruppen för överenskommelsen är arbetssökande i behov av samverkan mellan båda parter, myndighet och kommun, för att närma sig arbetsmarknaden eller reguljär utbildning.

Grupper som vi särskilt beaktar inom ramen för överenskommelsen:

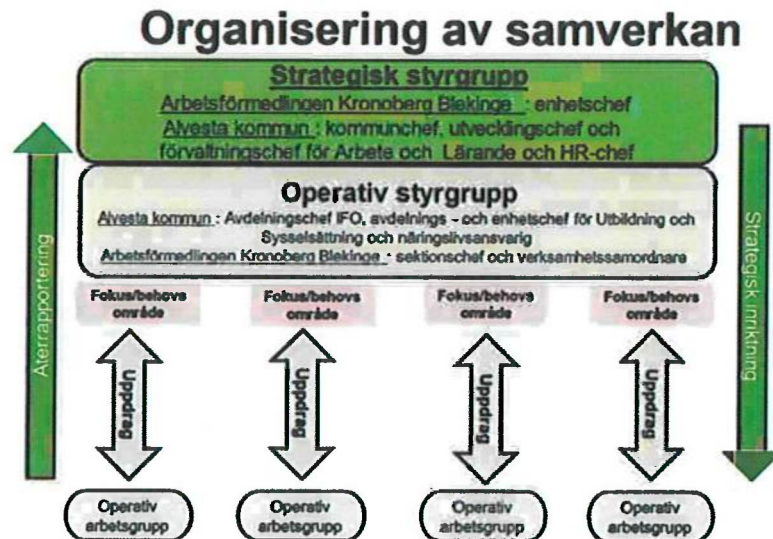
- Arbets sökande som uppbär ekonomiskt bistånd
- Långtidsarbetslösa
- Arbets sökande med behov av utbildning
- Nyanlända i etableringsprogrammet
- Personer med funktionsnedsättning som medför nedsatt arbetsförmåga
- Arbetsgivare med rekryteringsbehov

I dessa målgrupper finns hela åldersspannet, unga som vuxna. Utifrån målgruppernas behov, baserar vi våra gemensamma insatser.

4. Målsättningar

Det är i våra gemensamma satsningar vi gemensamt gör skillnad och kan påverka utfallet. Mål sätts därför i varje gemensam satsning genom att sätta mål kring hur många individer vi ska arbeta med och få en förflyttning. Exempel antal individer ut i arbetsnära insatser, i anställning, utbildning eller antal aktiviteter och utarbetade gemensamma processer.

5. Organisering av samverkan



Strategisk styrgrupp

Uppdrag: Ta fram en strategisk behovsanalys och utifrån denna ge den operativa styrgruppen uppdrag och mål att gemensamt arbeta mot.

Möten: 1–2 gånger per år.

Sammanhållande: Alvesta kommun

Operativ styrgrupp

Uppdrag: Analysera strategiska uppdrag, omvandla dem till operativa uppdrag och utse lämpliga operativa arbetsgrupper som tas fram vid behov. Följa upp arbetsgruppernas arbete och redovisa till den strategiska styrgruppen. Den operativa styrgruppen ska även hålla varandra uppdaterade om aktuellt läge, förändringar som påverkar de gemensamma målen och/eller målgrupperna och andra nyheter som berör vår samverkan.

Möten: 3 gånger per år; januari/februari, maj/juni samt september/oktober. Vid behov kan vem som helst av parterna önska fler möten utifrån behov.

Sammanställande: Arbetsförmedlingen Kronoberg Blekinge

6. Genomförande av operativ samverkan

Nedan beskrivs de operativa processer som vi har i gång samt vilka målgrupper de berör. Fler detaljer beskrivs i bilagor.

- Operativ individsamverkan, se Bilaga X
- Samverkan näringsliv och utbildning, se Bilaga X (Möjligheternas lunch, årshjul för gemensamma mässor)

7. Uppföljning

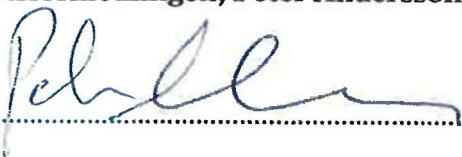
Uppföljning av aktiviteter sker i den operativa strategiska gruppens möten, 3 gånger per år – samt vid behov. Denna kommuniceras till den strategiska gruppens parter.

8. Varaktighet och plan för revidering

Revidering av överenskommelsen görs en gång per år, förslagsvis januari/februari.


9. Underskrifter

Arbetsförmedlingen, Peter Andersson


.....

Namnförtydligande

Alvesta kommun, Ulrika Boström


.....

Namnförtydligande



§ 6

Dnr NAL-2025-00012

Meddelanden till nämnden för arbete och lärande 2025

Beslut

Nämnden för arbete och lärandes arbetsutskott beslutar att föreslå att nämnden för arbete och lärande beslutar att notera informationen till protokollet.

Sammanfattning

Förvaltningsrätten i Växjö, dom i målnr 4701-24, Ekonomiskt bistånd enligt socialtjänstlagen (2001:453), daterad 23 december 2024.

Växjö tingsrätt, dom i målnr 6308-23, fastställan av faderskap enligt föräldrabalken, daterad 27 december 2024.

Jönköpings tingsrätt, dom i målnr 2882-24, överflytt av vårdnad enligt föräldrabalken, daterad 23 december 2024.

Jönköpings tingsrätt, dom i målnr 2886-24, överflytt av vårdnad enligt föräldrabalken, daterad 20 december 2024.

Eksjö tingsrätt, dom i målnr 1631-24, ringa stöld enligt 8 kap. 2 § brottsbalken, daterad 20 januari 2025.

Förvaltningsrätten i Växjö, dom i målnr 3554-24, särskild avgift enligt socialtjänstlagen, daterad 5 december 2024.

Förvaltningsrätten i Växjö, dom i målnr 3556-24, särskild avgift enligt 16 kap. 6 a § SoL, daterad 2 december 2024.

Förvaltningsrätten i Växjö, dom i målnr 3740-24, Ekonomiskt bistånd enligt SoL, daterad 25 november 2024.

Förvaltningsrätten i Växjö, dom i målnr 3795-24, ekonomiskt bistånd enligt SoL, daterad 11 december 2024.

Förvaltningsrätten i Växjö, dom i målnr 4122-24, Bistånd enligt SoL, daterad 22 januari 2025.

Växjö tingsrätt, dom i målnr 5733-24, Olaga hot 4 kap 5 § 1 st brottsbalken och ringa stöld, 8 kap 2 § brottsbalken, daterad 18 december 2024.



Meddelanden till nämnden för arbete och lärande 2025

Förslag till beslut

Nämnden för arbete och lärande beslutar att notera informationen till protokollet.

Sammanfattning

Förvaltningsrätten i Växjö, dom i målnr 4701-24, Ekonomiskt bistånd enligt socialtjänstlagen (2001:453), daterad 23 december 2024.

Växjö tingsrätt, dom i målnr 6308-23, fastställa av faderskap enligt föräldrabalken, daterad 27 december 2024.

Jönköpings tingsrätt, dom i målnr 2882-24, överflytt av vårdnad enligt föräldrabalken, daterad 23 december 2024.

Jönköpings tingsrätt, dom i målnr 2886-24, överflytt av vårdnad enligt föräldrabalken, daterad 20 december 2024.

Eksjö tingsrätt, dom i målnr 1631-24, ringa stöld enligt 8 kap. 2 § brottsbalken, daterad 20 januari 2025.

Förvaltningsrätten i Växjö, dom i målnr 3554-24, särskild avgift enligt socialtjänstlagen, daterad 5 december 2024.

Förvaltningsrätten i Växjö, dom i målnr 3556-24, särskild avgift enligt 16 kap. 6 a § SoL, daterad 2 december 2024.

Förvaltningsrätten i Växjö, dom i målnr 3740-24, Ekonomiskt bistånd enligt SoL, daterad 25 november 2024.

Förvaltningsrätten i Växjö, dom i målnr 3795-24, ekonomiskt bistånd enligt SoL, daterad 11 december 2024.

Förvaltningsrätten i Växjö, dom i målnr 4122-24, Bistånd enligt SoL, daterad 22 januari 2025.

Växjö tingsrätt, dom i målnr 5733-24, Olaga hot 4 kap 5 § 1 st brottsbalken och ringa stöld, 8 kap 2 § brottsbalken, daterad 18 december 2024.

Ulrika Boström
Förvaltningschef

Jonna Andersson
Nämndsekreterare



§ 7

Dnr NAL-2025-00013

Redovisade delegationsbeslut till nämnden för arbete och lärande 2025

Beslut

Nämnden för arbete och lärandes arbetsutskott beslutar att föreslå att nämnden för arbete och lärande beslutar att godkänna redovisningen av delegationsbeslut.

Sammanfattning

Nämnden för Arbete och Lärande har i vissa ärenden överlåtit sin beslutanderätt till utskott, ordförande och tjänstemän enligt antagen delegationsordning. Delegationsbeslut ska redovisas på nämndens sammanträde. Redovisningen innebär inte att nämnden får ompröva beslut eller fastställa delegationsbesluten. Däremot står det nämnden fritt att återkalla delegerad beslutanderätt. Listorna i beslutsunderlaget redovisar antal fattade delegationsbeslut inom nämnden för arbete och lärandes ansvarsområde och särskilda uppgifter för perioden 2024-11-26 till 2025-01-31.

Beslutsunderlag

Tjänsteskrivelse, Redovisade delegationsbeslut till nämnden för arbete och lärande



Rapportering av ej verkställda beslut enligt SoL

Enligt 16 kap. 6 f § och 6 h § socialtjänstlagen, SoL ska nämnden för arbete och lärande kvartalsvis till Inspektionen för vård och omsorg, IVO, till kommunens revisorer samt till kommunfullmäktige rapportera alla gynnande beslut enligt 4 kap. 1 § SoL som inte har verkställts inom tre månader från dagen för beslutet

Ej verkställda beslut per januari 2025:

Man/ kvinna	Typ av bistånd	Beslutsdatum	Erbjuden men tackat nej	Verkställt
Man	Kontaktperson, Socialpsykiatri	2023- 08-25		Verkställt
Man/kvinna	Kontaktperson, Socialpsykiatri	2024-10-15		Ej verkställt
Man	Sysselsättning, Socialpsykiatri	2024-10-03		Ej verkställt

Hannah Alldén
Kvalitetssamordnare
Förvaltningen för arbete och lärande

Nämnden för arbete och lärande NAL - Nämnden för arbete och lärande

Dokumentlista, sökresultat

2025-02-04

Datum

Inkom	Riktning	Avs/mot (Publ.)	Beskrivning	Handläggare	Handlingsbeteckning	Behörighet
2025-02-03	Upprättat	Förvaltningen för arbete och lärande	Inrapportering per 31 januari 2025	Hannah Alldén	NAL-2025-00023:1	
2024-12-18	Upprättat	Nämnden för arbete och lärande	Avtal om tilläggsbelopp	Kristina Davidsson	NAL-2025-00021:1	
2025-01-29	Upprättat	nämnden för arbete och lärande	Delegationsbeslut - Yttrande gällande bostadsförsörjningsprogram	Lavinia Strömberg	NAL-2024-00284:2	
2025-01-09	Upprättat	Nämnden för arbete och lärande	Delegationsbeslut, revidering av attestlista 2025-01-09	Ulrika Boström	NAL-2024-00274:8	
2024-11-29	Upprättat	Inspektionen för vård och omsorg	Svar tillsyn IVO	Ulrika Boström	NAL-2024-00281:1	

Kurskod	Startdatum	Slutdatum	beslutsfattare	status	beslutsdatum	Skola
SFI-INTRO	2025-01-13	2025-02-28	Kristina Davidsson	Antagen	2024-12-19	Allbo Lärcenter
SFI-INTRO	2025-01-13	2025-02-28	Kristina Davidsson	Antagen	2024-12-19	Allbo Lärcenter
SFI-INTRO	2025-01-13	2025-02-28	Kristina Davidsson	Antagen	2024-12-19	Allbo Lärcenter
SFI-INTRO	2025-01-13	2025-02-28	Kristina Davidsson	Antagen	2024-12-19	Allbo Lärcenter
SFI-INTRO	2025-01-13	2025-02-28	Kristina Davidsson	Antagen	2024-12-19	Allbo Lärcenter
SFIKUC93	2025-01-13	2025-05-30	Kristina Davidsson	Antagen	2024-12-19	Allbo Lärcenter
SFIKUD93	2025-01-13	2025-05-30	Kristina Davidsson	Antagen	2024-12-19	Allbo Lärcenter
SFI-INTRO	2025-01-13	2025-02-28	Kristina Davidsson	Antagen	2024-12-19	Allbo Lärcenter
SFI-INTRO	2025-01-13	2025-02-28	Kristina Davidsson	Antagen	2024-12-19	Allbo Lärcenter
SFI-INTRO	2025-01-13	2025-02-28	Kristina Davidsson	Antagen	2024-12-19	Allbo Lärcenter
SFI-INTRO	2025-01-13	2025-02-28	Kristina Davidsson	Antagen	2024-12-19	Allbo Lärcenter
SFI-INTRO	2025-01-13	2025-02-28	Kristina Davidsson	Antagen	2024-12-19	Allbo Lärcenter
SFIKUD93	2025-01-13	2025-05-30	Kristina Davidsson	Antagen	2024-12-19	Allbo Lärcenter
SFI-INTRO	2025-01-13	2025-02-28	Kristina Davidsson	Antagen	2024-12-19	Allbo Lärcenter
SFIKUB92	2025-01-13	2025-05-30	Kristina Davidsson	Antagen	2024-12-19	Allbo Lärcenter
SFI-INTRO	2025-01-13	2025-02-28	Kristina Davidsson	Antagen	2024-12-19	Allbo Lärcenter

Skola	Kurskod	Startdatum	Slutdatum	status	beslutsfattare	beslutsdatum
NTI	SAMSAM01b	2025-01-06	flex	antagen	Kristina Davidsson	2024-12-19
NTI	SAMSAM01a1	2025-01-06	flex	antagen	Kristina Davidsson	2024-12-19
NTI	GRNENGA	2025-01-06	flex	antagen	Kristina Davidsson	2024-12-19
NTI	SAMSAM01a1	2025-01-06	flex	antagen	Kristina Davidsson	2024-12-19
NTI	GRNENGA	2025-01-06	flex	antagen	Kristina Davidsson	2024-12-19
NTI	ENGENG07	2025-01-06	flex	antagen	Kristina Davidsson	2024-12-19
NTI	SAMSAM01a1	2025-01-06	flex	antagen	Kristina Davidsson	2024-12-19
NTI	NAKNAK01a1	2025-01-06	flex	antagen	Kristina Davidsson	2024-12-19
NTI	SAMSAM01a2	2025-01-06	flex	antagen	Kristina Davidsson	2024-12-19
NTI	GRNENGA	2025-01-06	flex	antagen	Kristina Davidsson	2024-12-19
NTI	GRNENGA	2025-01-06	flex	antagen	Kristina Davidsson	2024-12-19
NTI	NAKNAK02	2025-01-06	flex	antagen	Kristina Davidsson	2024-12-19
NTI	HISHIS01a1	2025-01-06	flex	antagen	Kristina Davidsson	2024-12-19
NTI	NAKNAK01a2	2025-01-06	flex	antagen	Kristina Davidsson	2024-12-19
NTI	NAKNAK02	2025-01-06	flex	antagen	Kristina Davidsson	2024-12-19
NTI	SAMSAM01a2	2025-01-06	flex	antagen	Kristina Davidsson	2024-12-19

Delegationslista 20241201 - 20241231

Beslut	Beslutsdatum	fr om	t om	Beslutsfattare
Avslag Boendestöd SoL 4 kap 1 §	2024-12-23			Carlzon, Emma
Bifall Sysselsättning SoL 4 kap 1 §	2024-12-23	2024-01-11	- 2028-01-11	Carlzon, Emma
Bifall Sysselsättning SoL 4 kap 1 §	2024-12-06	2024-05-10	- 2026-12-10	Nergård, Anna
Bifall Kontaktperson SoL 4 kap 1 §	2024-12-09	2024-08-31	- 2026-09-30	Gedda, Carolina Sp
Bifall Boendestöd SoL 4 kap 1 §	2024-12-16	2024-10-06	- 2027-10-06	Nergård, Anna
Bifall Boendestöd SoL 4 kap 1 §	2024-12-02	2024-10-29	- 2026-10-28	Carlzon, Emma
Bifall Boendestöd SoL 4 kap 1 §	2024-12-02	2024-11-22	- 2027-11-22	Nergård, Anna
Bifall Boendestöd SoL 4 kap 1 §	2024-12-06	2024-11-22	- 2027-11-22	Carlzon, Emma
Bifall Boende vuxna SoL 4 kap 1 §	2024-12-04	2024-11-28	- 2025-01-31	Nämndsordförande F:
Bifall Sysselsättning SoL 4 kap 1 §	2024-12-06	2024-12-06	- 2026-12-06	Nergård, Anna
Bifall Boendestöd SoL 4 kap 1 §	2024-12-23	2024-12-07	- 2026-12-07	Carlzon, Emma
Bifall Boendestöd SoL 4 kap 1 §	2024-12-04	2024-12-09	- 2026-12-09	Carlzon, Emma
Bifall Sysselsättning SoL 4 kap 1 §	2024-12-11	2024-12-11	- 2026-12-11	Nergård, Anna
Bifall Boendestöd SoL 4 kap 1 §	2024-12-16	2024-12-16	- 2026-12-15	Gustafsson, Jonna
Bifall Sysselsättning SoL 4 kap 1 §	2024-12-16	2024-12-16	- 2025-06-30	Carlzon, Emma
Bifall Boendestöd SoL 4 kap 1 §	2024-12-06	2024-12-19	- 2026-12-20	Carlzon, Emma
Bifall Sysselsättning SoL 4 kap 1 §	2024-12-19	2024-12-19	- 2025-12-18	Gustafsson, Jonna
Bifall Kontaktperson SoL 4 kap 1 §	2024-12-13	2024-12-31	- 2027-12-31	Carlzon, Emma
Bifall Boendestöd SoL 4 kap 1 §	2024-12-19	2025-01-16	- 2027-01-15	Gustafsson, Jonna

al

Beslutade belopp per orsak och månad

Utskriftsdatum: 2025-01-28

	2411	2412	2501	Total
	4 004,00	54 635,00	79 583,00	138 222,00
Arbetar deltid ofrivilligt, väntar på in	0,00	5 095,00	0,00	5 095,00
Arbetar deltid ofrivilligt, otillräcklig in	17 929,75	28 994,75	24 090,75	71 015,25
Arbetar heltid, otillräcklig inkomst	22 049,00	44 081,75	76 158,90	142 289,65
Arbetar heltid, väntar på inkomst	0,00	19 440,00	0,00	19 440,00
Arbetshinder, sociala skäl	118 491,50	363 401,50	295 250,00	777 143,00
Arbetslös, ingen ersättning/stöd	208 172,50	1 139 896,98	1 282 842,36	2 630 911,84
Arbetslös, otillräcklig ersättning/stöd	93 561,50	495 636,75	389 872,50	979 070,75
Arbetslös, väntar på ersättning/stöd	48 983,00	0,00	11 102,00	60 085,00
Föräldraledig, otillräcklig föräldrape	0,00	4 184,00	11 534,00	15 718,00
Föräldraledig, väntar på föräldraper	0,00	11 835,00	0,00	11 835,00
Otillräcklig etableringsersättning	15 353,50	27 526,75	57 156,00	100 036,25
Otillräcklig pension/äldreomsorg	3 164,00	69 417,50	42 461,50	115 043,00
Sjuk- eller aktivitetsersättning, otillr	458,00	4 789,00	6 092,00	11 339,00
Sjuk- eller aktivitetsersättning, vänt	10 837,00	11 394,00	18 028,00	40 259,00
Sjukskriven med läkarintyg, ingen s	30 966,00	78 284,00	55 939,50	165 189,50

URVALSPARAMETRAR Period: 2024-11-26 - 2025-01-27

Organisation:
Undernivåer:
Handläggare:

Beslutsfattare:
Orsak:
Beslut:
Personnummer:

Beslutade belopp per orsak och månad

Utskriftsdatum: 2025-01-28

	2411	2412	2501	Total
Sjukskriven med läkarintyg, otillräc	1 614,00	6 421,00	3 929,00	11 964,00
Sjukskriven med läkarintyg, väntar	13 304,00	9 222,00	57 957,25	80 483,25
Väntar på etableringsersättning	7 646,00	19 662,00	5 488,00	32 796,00
Väntar på pension/äldreförsörjnings	0,00	21 284,00	6 842,00	28 126,00
Total	596 533,75	2 415 200,98	2 424 326,76	5 436 061,49

URVALSPARAMETRAR Period: 2024-11-26 - 2025-01-27

Organisation:
Undernivåer:
Handläggare:

Beslutsfattare:
Orsak:
Beslut:
Personnummer:

Antal beslut per typ och månad

Utskriftsdatum: 2025-01-28

	2411	2412	2501	Total
BoU Familjeorienterad boendestöd 4:1 SoL förläng	0	1	0	1
BoU Kontaktperson 4:1 SoL, bifall, förlängt bistånd	0	2	0	2
BoU Pers stöd 4:1 SoL socsekr, bifall	0	0	1	1
BoU Placering 4:1 SoL familjehem övr kostnader	0	1	1	2
BoU Placering 4:1 SoL HVB, övriga kostnader	0	0	1	1
BoU Placering 4:1 SoL stödboende, övriga kostnad	0	1	4	5
BoU Placering-Övervägande, 6:8 SoL, HVB	0	1	0	1
BoU Ungdomskontrakt, bifall	0	1	0	1
BoU Ungdomskontrakt. avslutas	0	2	0	2
BoU Uppföljning 11:4 a SoL (Utr)	0	0	1	1
BoU Utredning 11:1 SoL avslutas med pågående å	10	11	7	28
BoU Utredning 11:1 SoL avslutas med åtgärd	1	3	1	5
BoU Utredning 11:1 SoL avslutas utan åtgärd	1	12	6	19
BoU Utredning 11:1 SoL avslutas, återtagen ansök	0	1	1	2
BoU Utredning 11:1 SoL inledds	5	12	12	29
BoU Utredning 11:1 SoL inledds ej	2	26	23	51

URVALSPARAMETRAR Period: 2024-11-26 - 2025-01-27

Organisation:
Undernivåer:
Handläggare:

Beslutsfattare:
Orsak:
Beslut:
Personnummer:

Antal beslut per typ och månad

Utskriftsdatum: 2025-01-28

	2411	2412	2501	Total
BoU Vård enligt 4:1 SoL efter 18 år bifall	1	0	0	1
BoU Vård utanför eget hem enl. SoL 4:1 avslutas	1	0	0	1
BoU Vård utanför eget hem enl. SoL 4:1 bifall	2	2	2	6
BoU Öppenvård/Personligt stöd jml 4:1 SoL, avslu	1	5	2	8
BoU Öppenvård/Personligt stöd jml 4:1 SoL, bifall	0	2	2	4
BoU Övrigt bistånd, kostnader	1	1	2	4
EB-EK arbetsmarknadsinsats	2	2	2	6
EB-Ek bist 4:1 livsföring i övr, avslag	4	7	8	19
EB-Ek bist 4:1 livsföring i övr, bifall	12	33	26	71
EB-Ek bist 4:1 o 4:3 försörjning, bifall	74	305	266	645
EB-EK Uppdrag till Arbetsmarknadsavdelningen	2	2	2	6
EB-Ek.bist. 4:1 och 4:3 SoL, avslag	21	51	56	128
EB-Ek.bist. 4:1 SoL,grundb	3	14	24	41
EB-Återkrav 4:2, 9:2 2 st SoL, bifall	1	0	0	1
Ej inleda utredning	1	0	2	3
FR Redovisning avgivet till TR	0	0	2	2
FR-Faderskap enligt dom	0	1	0	1

URVALSPARAMETRAR Period: 2024-11-26 - 2025-01-27

Beslutsfattare:

Organisation:
Undernivåer:
Handläggare:

Orsak:
Beslut:
Personnummer:

Antal beslut per typ och månad

Utskriftsdatum: 2025-01-28

	2411	2412	2501	Total
FR-Faderskapsutredning läggs ned 2 Kap 7§ FB	0	2	0	2
FR-Godkännande av Faderskapsbekräftelse	0	4	0	4
FR-Vårdnad/boende/umgänge utredning/ytttrande a	0	1	0	1
FR-Ytttrande, snabbytttrande avgivet	0	1	0	1
FR-Överflytt av vårdn.hav. FB 6:8 (fam.hem.plac.)	0	2	0	2
LVM Läkarundersökning § 9	0	2	1	3
LVM Omedelbart omhändertagande § 13	0	1	0	1
LVM Polishandräkning § 45	0	1	0	1
LVM Upphörande 18 b §	0	1	0	1
LVM Utredning 7 § inleds	0	3	1	4
LVM Utredning avslutas, ej ansökan	0	1	4	5
LVM Vårdkostnader	0	0	1	1
LVU ej röja vistelseort 14 § 2 st övervägande	0	10	0	10
LVU FR fastställer omedelbart omhändertagande	0	0	2	2
LVU omedelbart omhändertagande 2 o 6 §	0	0	2	2
LVU rättens beslut om vård 3 §	1	0	0	1
LVU umgängesbegränsning 14 § övervägande	0	8	0	8

URVALSPARAMETRAR Period: 2024-11-26 - 2025-01-27

Beslutsfattare:

Organisation:

Orsak:

Undernivåer:

Beslut:

Handläggare:

Personnummer:

Antal beslut per typ och månad

Utskriftsdatum: 2025-01-28

	2411	2412	2501	Total
LVU vård avslutas 2 och 21 §	0	0	2	2
LVU vårdkostnader	0	2	0	2
Ställningstagande - ingen vidare åtgärd vidtas	0	4	3	7
Uppdragstagare - Medgivande 6:6 SoL, lämnas	4	0	0	4
Uppdragstagare KP/KF Godkänns	1	3	1	5
Utredning 11:1 avslutas	0	0	4	4
Utredning 11:1 inleds	3	22	30	55
Utredning VINR 11:1 avslutas	1	0	0	1
Vux anhörigstöd - bifall, SoL 4 kap. 1 §	1	0	1	2
Vux anhörigstöd Utr 11:1 inleds	0	0	1	1
Vux Bostad först bifall (4:2)	0	0	1	1
Vux Brottsoffer, bifall	0	1	0	1
Vux Missbruk - insats avbryts	0	0	1	1
Vux Missbruk - planerat avslut av insats	0	1	1	2
Vux Missbruk - återkallelse av bistånd	1	0	0	1
Vux Missbruk Boende - bifall (4:1)	0	2	1	3
Vux Missbruk Ind behovspr öppenv 4:1 SoL kostna	0	1	0	1

URVALSPARAMETRAR Period: 2024-11-26 - 2025-01-27

Beslutsfattare:

Organisation:
Undernivåer:
Handläggare:

Orsak:
Beslut:
Personnummer:

Antal beslut per typ och månad

Utskriftsdatum: 2025-01-28

	2411	2412	2501	Total
Vux Missbruk Jourlägenhet kostnader	0	1	0	1
Vux Missbruk Kontaktperson/famij bifall	0	0	1	1
Vux Missbruk Plac HVB vårdkostnader	0	1	0	1
Vux Missbruk sysselsättning - bifall (4:1)	0	0	2	2
Vux Missbruk Utr 11:1 avslutas	3	8	7	18
Vux Missbruk Utr 11:1 inleds	1	4	15	20
Vux Missbruk Vård- och stöd i öppenvård - bifall, S	1	3	4	8
Vux Missbruk Vård- och stöd vid HVB - avslag	0	0	1	1
Vux Missbruk Vård- och stöd vid HVB - bifall	1	1	2	4
Vux Stöd Bostad först (4:1)	0	0	1	1
Vux Våld i nära relation, bifall	0	0	1	1
Vux Våld i nära relation, kostnader	1	0	0	1
Vux Våld i nära relationer Boende - bifall (4:1)	0	0	1	1
Vux Våld i nära relationer, avslag	1	0	0	1
Vux Vård- och stöd i öppenvård spelmissbruk avslu	1	0	0	1
Yttrande körkort lämnas	0	1	0	1
Total	166	591	546	1 303

URVALSPARAMETRAR Period: 2024-11-26 - 2025-01-27

Organisation:
Undernivåer:
Handläggare:

Beslutsfattare:

Orsak:
Beslut:
Personnummer:



Samlingsakt - Redovisade delegationsbeslut till nämnden för arbete och lärande 2025

Förslag till beslut

Nämnden för arbete och lärande beslutar att godkänna redovisningen av delegationsbeslut.

Sammanfattning

Nämnden för arbete och lärande har i vissa ärenden överlåtit sin beslutanderätt till utskott, ordförande och tjänstemän enligt antagen delegationsordning. Delegationsbeslut ska redovisas på nämndens sammanträde. Redovisningen innebär inte att nämnden får ompröva beslut eller fastställa delegationsbesluten. Däremot står det nämnden fritt att återkalla delegats beslutanderätt. Listorna i beslutsunderlaget redovisar antal fattade delegationsbeslut inom nämndens för arbete och lärandes ansvarsområde och särskilda uppgifter från den 26 november 2024 fram till 3 februari 2024.

Beslutsunderlag

Delegationslista beslutade belopp per orsak och månad, daterad 28 januari 2025

Delegationslista beslutade antal beslut per typ och månad, daterad 28 januari 2025.

Delegationslista dec 2024 FAL

Delegationsbeslut antagna SFI gyvux nti

Ulrika Boström
Förvaltningschef